

**INFORME ANUAL
INTEGRADO**

Bepensa
Bebidas

2023



CONTENIDO



MENSAJE DEL DIRECTOR GENERAL

GRI 2-22

Estimados grupos de interés de Bepensa Bebidas:

Es un placer dirigirme a ustedes para presentar nuestro Informe Anual Integrado, el cual detalla los logros, desafíos y panorama general que enfrentamos durante 2023. Este ha sido un año en el que continuamos creciendo de manera sólida y reafirmando nuestra posición en el sector de bebidas.

Durante 2023, logramos resultados sobresalientes. En México, alcanzamos un volumen de ventas de 411 millones de cajas unidad (MCU), lo que representó un incremento del 9.1% respecto al año anterior. Los ingresos totales crecieron un 12%, alcanzando \$19,535 millones de pesos, mientras que la utilidad de operación creció un 9.9%, situándose en \$2,244 millones de pesos. El EBITDA, indicador clave de nuestra capacidad operativa, también registró un crecimiento significativo del 10.2%, alcanzando \$2,942 millones de pesos.

**+12% de aumento
en ingresos totales vs. 2022.**

**+10.2% de aumento en el EBITDA
respecto al año anterior.**

Este éxito está profundamente vinculado a nuestro enfoque en la sostenibilidad, que no solo es una responsabilidad, sino también el núcleo que impulsa cada una de nuestras acciones. Estamos firmemente comprometidos en el cuidado del medio ambiente, la mejora de la calidad de vida en las comunidades donde operamos y la generación de valor duradero para clientes, colaboradores y accionistas. Gracias a la estrategia de sostenibilidad, que orienta todas nuestras decisiones, hemos logrado avances significativos en diversas áreas, desde la reducción de nuestra huella de carbono hasta la promoción de prácticas laborales equitativas y el apoyo a iniciativas sociales clave.

Entendemos que el éxito financiero debe ir de la mano con un impacto positivo en las comunidades y el medio ambiente. Durante 2023, reforzamos la gestión ambiental mediante iniciativas como el uso de empaques retornables, la promoción de la circularidad en todos los procesos y la reducción del consumo energético con la instalación de paneles solares y el uso de fuentes de energía limpias. Incluso en regiones donde no enfrentamos estrés hídrico, seguimos fomentando el ahorro y tratamiento de agua, asegurándonos de devolverla al medio ambiente en condiciones óptimas.

**100% de los residuos generados
en México son reciclados.**

**77% de la energía eléctrica
utilizada en México proviene
de fuentes renovables.**

En el ámbito social, hemos reforzado las estrategias de atracción y retención de talento, mejorando las condiciones laborales a través de compensaciones competitivas, beneficios adicionales y horarios más flexibles. Reconocemos que el equipo humano es el pilar del éxito de la Compañía. Actualmente, contamos con más de 10,000 colaboradores comprometidos y talentosos que impulsan la visión de ser una Compañía responsable y sostenible. Asimismo, hemos avanzado en seguridad laboral, logrando indicadores de clase mundial en la reducción de accidentes. En términos de diversidad, equidad e inclusión, destacamos la creación de un Comité Ejecutivo dedicado a fomentar esta cultura tanto dentro de la Compañía como nuestras comunidades.

3er lugar a nivel nacional en la certificación Great Place To Work de nuestro sector.

Creación de un **Comité Ejecutivo de Sostenibilidad**.

Desde nuestros inicios, hemos priorizado la satisfacción de nuestros clientes. En 2023, reafirmamos este compromiso al escuchar sus necesidades, impulsar la innovación en la transformación digital y mejorar continuamente nuestros servicios y productos. Queremos que tengan la confianza de que nuestras iniciativas de sostenibilidad generan un impacto real y tangible.

En este sentido, trabajamos en diversas áreas clave, como la implementación de herramientas digitales que facilitan el acceso a información y resuelvan dudas de manera ágil, la optimización de procesos para reducir la movilidad de clientes y vendedores, y las inversiones de energías limpias, incluyendo la instalación de paneles solares y el uso de fuentes renovables. Además, adoptamos un enfoque híbrido de gestión que fomenta la comunicación digital para minimizar el impacto ambiental y el consumo energético. Estas acciones, junto con el fortalecimiento de nuestra fuerza de ventas, han elevado los niveles de satisfacción y cercanía con los consumidores, consolidándonos como un aliado clave en el canal tradicional.

Finalmente, agradezco profundamente a nuestros clientes, colaboradores, consumidores, accionistas, socios y comunidades por su confianza y apoyo continuo. En Bepensa Bebidas, aspiramos a ser más que una empresa líder en el sector; buscamos ser un motor de cambio social y ambiental. Seguiremos trabajando por un futuro más sostenible y humano en México y República Dominicana, superando expectativas y generando una transformación positiva. Los invito a explorar los logros y aprendizajes de 2023.



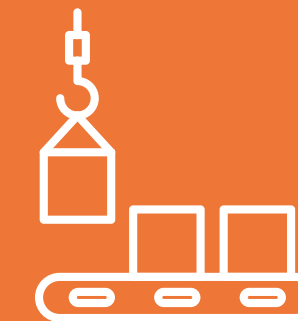
Alonso Gasque Toraya
Director General de Bepensa Bebidas

CIFRAS FINANCIERAS

Millones de pesos.

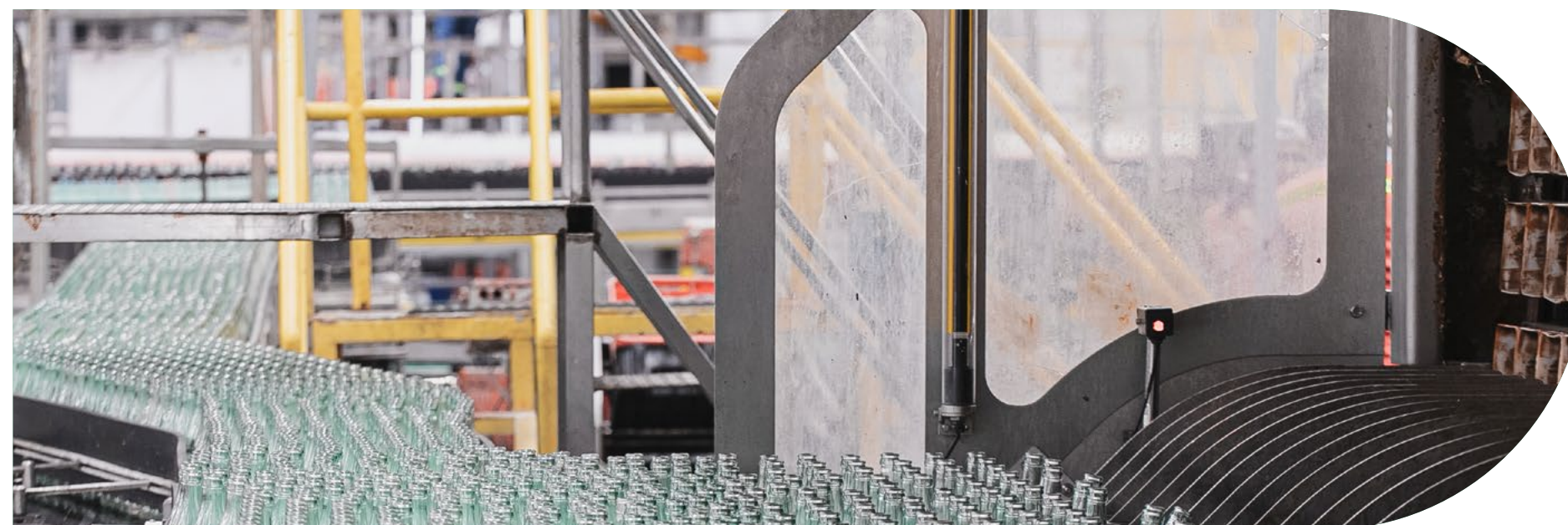
\$19,535

Ingresos totales
+12% vs. 2022



411 MCU

de volumen
+9.1% vs. 2022
(millones de cajas unidad)



\$2,942

EBITDA

+10.2%
vs. 2022

15.1%

Margen de EBITDA

\$2,244

Utilidad de operación

+9.9%
vs.
2022

\$9,317

Utilidad bruta

+13.9%
vs.
2022

11.5%

Margen de operación

47.7%

Margen bruto

+81 puntos base
vs. 2022

CIFRAS DE SOSTENIBILIDAD

100%

de los residuos generados en México son reciclados; 96% consolidado.

77%

de la energía eléctrica utilizada en México proviene de fuentes renovables.

100%

de nuestras plantas productoras cuentan con planta de tratamiento de aguas residuales.

+100%

del agua utilizada en República Dominicana fue reabastecida en 2023.

7 de cada 10 de nuestras botellas son recuperadas.

Mejores Empresas para Trabajar 2023 en República Dominicana, reconocimiento de la revista Mercado.

5

centros de distribución Zero Waste.

Premio Nacional de Seguridad Vial por 2° año consecutivo.

Creación del Comité Ejecutivo de Sostenibilidad.

1.76

litros de agua utilizados por litro de bebida producido a nivel Bepensa Bebidas.

43%

de nuestro portafolio está compuesto por empaques retornables.

20 años

siendo "Industria Limpia" de acuerdo con la PROFEPA.

3^{er}

lugar a nivel nacional en el sector de Manufactura y Producción de Great Place To Work.

13%

menos emisiones de Alcance 2 vs. 2022.

Empresa Socialmente Responsable reconocida por Cemefi por 14 años consecutivos.

+7,000

paneles solares en nuestras instalaciones.

10,458

colaboradores al cierre de 2023.

100%

de la plantilla laboral capacitada.

Durante 2023, nombramos a nuestra primera directora mujer en Bepensa Bebidas.

17.5%

de nuestros productos son light o bajos en azúcar.

RECONOCIMIENTOS Y DISTINTIVOS



Distintivo Empresa Socialmente Responsable por 13° año consecutivo.



Great Place To Work desde 2015 para México y República Dominicana.

3er lugar en el ranking de Great Place To Work en el Sector Manufactura y Producción en México para empresas mayores a 5,000 colaboradores.



6° lugar en el ranking Best Workplaces for Women de Great Place To Work para empresas mayores a 5,000 colaboradores.



Bepensa Dominicana es la primera empresa en recibir el Sello Platino para equidad de género en el país.



Certificación Industria Limpia por más de 20 años consecutivos.



Reconocimiento Transporte Limpio, otorgado por la Secretaría del Medio Ambiente y Recursos Naturales.



Bepensa Dominicana se encuentra en 1er lugar en el ranking Merco de Empresas más Responsables ESG entre las empresas del sector de Alimentos y Bebidas.



Bepensa Bebidas recibió el Premio Nacional de Seguridad vial por 2° año consecutivo en México.

PERFIL DE LA COMPAÑÍA

GRI 2-1, 2-6

Nos especializamos en la producción, comercialización, distribución y venta de bebidas refrescantes no alcohólicas, así como en la comercialización de bebidas alcohólicas de baja graduación listas para consumir bajo las marcas registradas de The Coca-Cola Company (TCCC).

Bepensa Bebidas opera la franquicia de TCCC en el sureste de México, abarcando los estados de Yucatán, Campeche y Quintana Roo. Asimismo, tenemos presencia en toda la República Dominicana, donde somos el único embotellador del sistema Coca-Cola en el país. Nuestra empresa ocupa el tercer lugar en volumen de ventas en México y el quinto lugar en Latinoamérica.



+10,458

colaboradores en México y República Dominicana.

+85 mil

hogares alcanzados por venta directa en México.

México

Yucatán
Campeche
Quintana Roo

25 centros de distribución
2 plantas de producción de refresco
9 plantas de agua purificada
1,036 rutas de reparto
56 mil clientes

República Dominicana

Todo el territorio nacional

10 centros de distribución
1 planta de producción de refrescos
260 rutas de reparto
+59 mil clientes

+40
marcas



35
centros de
distribución

3
plantas embotelladoras
de refresco

9
plantas de agua purificada

33
líneas de producción

76
años
de experiencia

1,296

rutas de
reparto de
refrescos



Diariamente satisfacemos las necesidades de más de **15 millones de personas en México y República Dominicana.**



PORTAFOLIO

GRI 2-6

Nos especializamos en la **producción, comercialización, distribución y venta de bebidas** refrescantes no alcohólicas, así como en la comercialización de bebidas alcohólicas de baja graduación listas para consumir **bajo las marcas registradas de The Coca-Cola Company (TCCC).**

En Bepensa Bebidas hemos obtenido valiosas certificaciones que reconocen nuestra excelencia en la producción.

Estas incluyen el reconocimiento de Industria Limpia otorgado por PROFEPA, así como la certificación en Sistemas de Gestión de Calidad ISO 9001, Seguridad y Salud Ocupacional OHSAS 18001, Gestión Ambiental ISO 14001, Seguridad Alimentaria ISO 22000 en Inocuidad, y el estatus de Empresa Libre de Residuos.



Nuestro portafolio incluye **más de 40 marcas comerciales reconocidas**, entre las que se encuentran:

MARCAS COMERCIALIZADAS EN MÉXICO

Gasificados

Colas



Minerales



Frutales o sabores



No gasificados

Agua NR y agua 20L



Emergentes



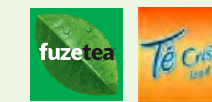
Sueros



Lácteos y semillas



Tés



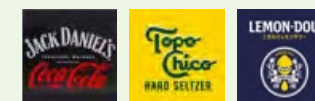
Energéticos



Jugos y Néctares



Bebidas alcohólicas

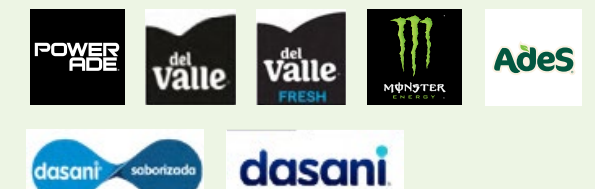


MARCAS COMERCIALIZADAS EN REPÚBLICA DOMINICANA

Gasificados



No gasificados



CULTURA BEPENSA



MISIÓN

Somos un conglomerado que fomenta el desarrollo de negocios de alto desempeño a través del uso de sinergias, ofreciendo productos y servicios orientados a la plena satisfacción de nuestros clientes, consumidores, y el talento humano, contribuyendo con la sociedad y generando valor, que permita nuestro desarrollo y permanencia.



VISIÓN

Liderar todas las categorías y momentos de consumo donde participamos de forma rentable, sostenible y socialmente responsable; generando valor para nuestros clientes, colaboradores y comunidades.

VALORES

RESPECTO

Reconocemos los derechos y la dignidad de todas las personas e instituciones con las que tenemos relación.

LEALTAD

Nos comprometemos diariamente a defender lo que somos y tenemos en Bepensa, y a transmitirlo hacia los demás.

INTEGRIDAD

Somos gente con actitud de verdad y rectitud en nuestros actos y pensamientos.

EXPERIENCIA

Ponemos toda nuestra capacidad y entusiasmo en el trabajo para asegurarnos que los resultados sean de calidad y con ello satisfacer a nuestros clientes.

NUESTRO ENFOQUE

Nuestros clientes son lo más importante para nuestra organización, siendo su satisfacción lo más prioritario, por eso estamos comprometidos en seguir escuchándolos, innovando en la transformación digital y tener acciones inmediatas en nuestros servicios y productos que permitan a los clientes sentirse seguros que nuestra aportación en la sostenibilidad genera un gran impacto.

Los clientes nos han reconocido por ser una empresa responsable, confiable, comprometida y profesional, a través de estudios NPS (Net Promoter Score) hemos podido reconocer la lealtad de nuestros clientes y seguir trabajando en todas las divisiones de Bepensa para poder continuar las relaciones, mejorando el nivel de servicio, satisfacción con la marca y lealtad.

Como resultado de nuestro enfoque, hemos establecido directrices en las que trabajamos de forma continua:

- Innovación en herramientas y aplicaciones digitales que agilicen la obtención de información y resolución de dudas para clientes, garantizando la seguridad de la información en el proceso.
- Digitalización de procesos para reducir la movilidad tanto de clientes como de vendedores. Esto para reducir las emisiones de gases de efecto invernadero derivadas del transporte.
- Mantenimiento de un enfoque híbrido en todo Bepensa, promoviendo la comunicación digital con el objetivo de disminuir las emisiones y el consumo de energía empresarial.



NUESTROS PILARES ESTRATÉGICOS

Como parte de Grupo Bepensa, nos alineamos a los pilares estratégicos de la organización y buscamos generar valor con base en estos.

SOSTENIBILIDAD

En conjunto con una cultura de prevención y conservación, la sostenibilidad es la guía para nuestro comportamiento dentro y fuera de la empresa.

GENTE

Uno de nuestros recursos más valiosos es nuestra gente, ya que aporta su conocimiento, capacidades, compromiso y acción necesarios para obtener resultados de excelencia.

CENTRICIDAD EN EL CLIENTE

Tenemos una filosofía centrada en el cliente, la cual nos ayuda a crecer en nuestras fortalezas y mejorar las áreas de oportunidad en cada una de nuestras divisiones de manera individual y global.

RESPONSABILIDAD CORPORATIVA

Nuestro Código de Conducta Empresarial nos exige actuar de forma íntegra, congruente y auténtica.

DISCIPLINA FINANCIERA

Creamos valor para todos nuestros grupos de interés a través de una buena administración de los recursos, siempre comprometidos con la excelencia en los resultados.

GENERACIÓN DE VALOR

SOCIEDAD

Creamos valor fomentando el desarrollo sostenible como la clave en nuestra visión futura y cuya responsabilidad es compartida por todos en Bepensa.

COLABORADORES

Creamos valor para ser el mejor lugar para trabajar de nuestra gente.

CLIENTES

Creamos valor para nuestros clientes al brindar productos y servicios de alta calidad que atienden sus necesidades.

COMUNIDAD

Creamos valor para nuestras comunidades mediante prácticas empresariales que crean impactos positivos en las personas y el medio ambiente, generando, de esta forma, una reputación de valor para Bepensa.

ACCIONISTAS

Creamos valor para nuestros accionistas y todos los que forman parte de Bepensa mediante una adecuada gestión de nuestros recursos.

NUESTRO PROPÓSITO

CLIENTES FELICES



Nuestro objetivo va más allá de tener clientes simplemente satisfechos; **buscamos que nuestros clientes se conviertan en socios colaboradores**, creciendo en conjunto y formando parte de nuestro camino hacia el éxito. Aspiramos a dejar un legado de "Un mundo mejor" para las generaciones futuras.

SER LÍDER



Buscamos liderar en todas las categorías de bebidas y momentos de consumo de manera rentable, sostenible y con responsabilidad social.

CREANDO VALOR



Nos dedicamos a generar valor para nuestros clientes y al mismo tiempo buscamos mejorar la vida de nuestros colaboradores y las comunidades donde estamos presentes. **Nuestra empresa se enfoca en las personas.**

ESTRATEGIA DIGITAL

Como respuesta a las fluctuaciones del mercado y al cambio en el comportamiento de consumo de clientes y consumidores, en 2022 lanzamos nuestra estrategia digital, diseñada para llevar nuestra experiencia de marca al siguiente nivel. Con un enfoque centrado en el cliente, esta estrategia integra tecnología de vanguardia y creatividad innovadora para brindar experiencias únicas a nuestros consumidores. Desde redes sociales hasta aplicaciones móviles, estamos comprometidos a conectar de forma más significativa con nuestros clientes. Los puntos clave de dicha estrategia son los siguientes.



1

Desarrollar un ecosistema digital interconectado, que nos permita ser más productivos, eficientes, con información en tiempo real y asegurar la mejor experiencia de usuario.

2

Construir nuevos modelos de servicio y atención a través de herramientas digitales para clientes.

- Contenido de redes sociales, un solo click para compras efectivas, impulsando tráfico hacia plataformas seleccionadas.
- Activación de plataformas en línea para maximizar la visibilidad y generar impulso.
- Inversión en estrategia de *marketing* para impulsar la conversión.

3

Impulsar las plataformas y buscadores de e-commerce más utilizados e importantes por los consumidores para que nuestros productos estén de manera digital y al alcance de los clientes de manera directa, sin necesidad de transportarse para adquirirlos.

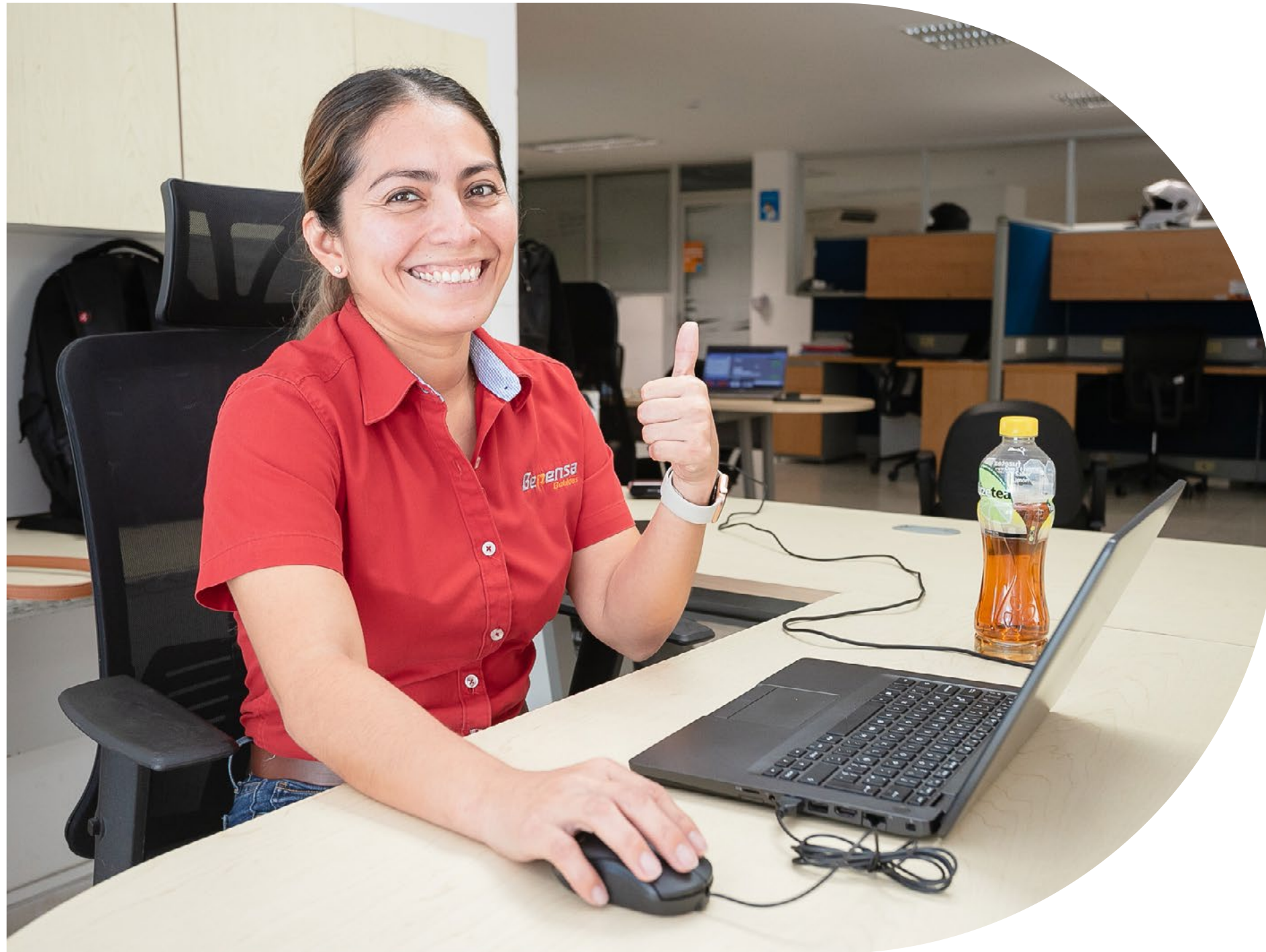
4

Capitalizar las distintas plataformas de redes sociales, que permiten llegar a mayor número de consumidores e incrementar la confianza con los usuarios, además de promover iniciativas y actividades e inspirar estilos de vida más sostenibles.

5

Implementación de Coca-Cola en tu Hogar, programa que ofrece la entrega de nuestros productos hasta los hogares de nuestros clientes con beneficios como:

- Entrega gratis
- Promociones exclusivas
- Opciones de pago



En Bepensa Bebidas reconocemos la importancia de mantenernos actualizados frente a las tendencias del mercado y de contar con la mejor tecnología para continuar ofreciendo a los consumidores las mejores soluciones para sus hábitos de compras y consumo. Por ello, hemos modernizado nuestros canales tradicionales de venta a través de la implementa-

ción de herramientas digitales en redes sociales, páginas web y aplicaciones. La innovación de Bepensa no se limita a la relación con el cliente, también hemos incorporado la tecnología y automatización en nuestras operaciones diarias, lo que nos ha permitido optimizar diversos procesos.



20.5%

de nuestros ingresos provinieron de canales digitales durante 2023.

MARKETING

GRI 3-3

Nuestro propósito respecto a *marketing* y publicidad es fortalecer nuestro posicionamiento como una marca sostenible, rentable y dedicada al cliente. Buscamos que nuestros clientes consuman con intención y conozcan la oferta de valor que brinda Bepensa Bebidas, pues no únicamente fabricamos productos de la mejor calidad, sino también mantenemos un fuerte compromiso con la sostenibilidad.



Bepensa Bebidas es **referente en la industria refresquera** por sus iniciativas de retornabilidad y economía circular.

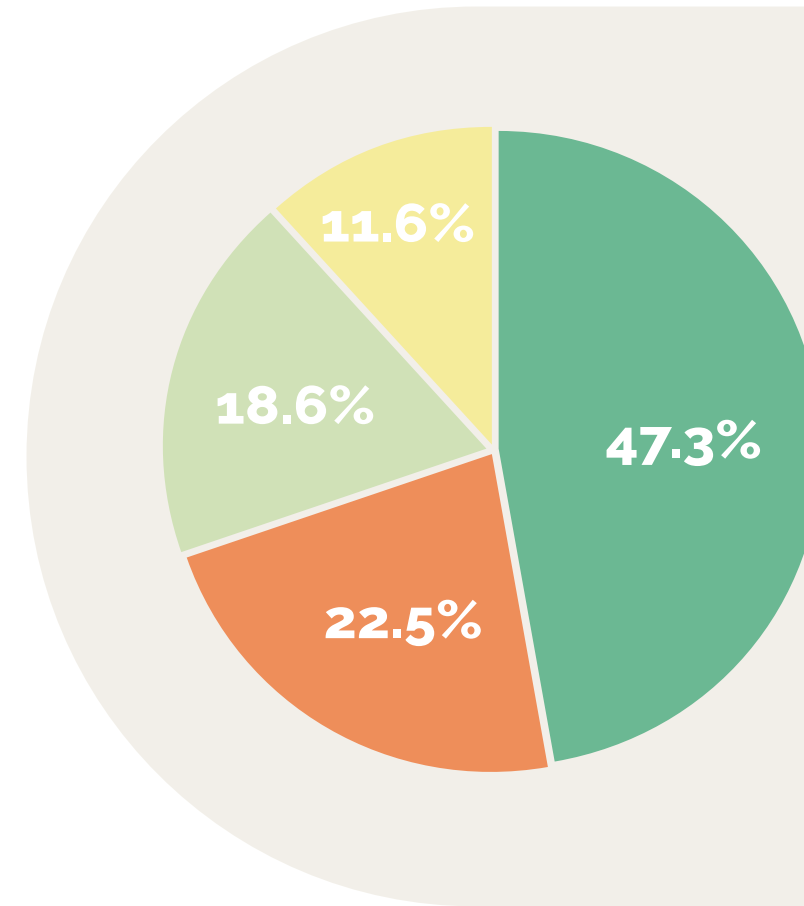
Nuestras prácticas de *marketing* responsable se centran en la responsabilidad, la transparencia y la entrega de información auténtica y clara.

Nuestra estrategia publicitaria es un esfuerzo conjunto, aprobado por la Industria Mexicana de Coca-Cola o Coca-Cola Latin Center antes de su lanzamiento. Utilizamos una variedad de medios, desde televisión y radio hasta vallas publicitarias y transporte, cumpliendo con todas las regulaciones locales. En línea con el Código de Conducta de Bepensa, nos comprometemos a transmitir mensajes honestos en nuestras campañas de publicidad y promoción.



Seguimos las directrices de la Compañía Coca-Cola y los Global School Beverage Guidelines para garantizar el cumplimiento de las regulaciones de comunicación y publicidad en los países donde operamos. Además, nos adherimos al Código de Autorregulación de Publicidad de Alimentos y Bebidas dirigido al Público Infantil (PABI), evitando la promoción directa de nuestros productos a menores de 13 años y fomentando el consumo de productos retornables a través de nuestra publicidad.

Nuestra responsabilidad, confiabilidad y profesionalismo nos destaca entre el sector del que formamos parte y, a través de nuestros estudios de Net Promoter Scores (NPS), monitoreamos la satisfacción y lealtad de nuestros clientes. Trabajamos arduamente para fortalecer la relación con cada cliente y consumidor, y mantener el estándar de excelencia y calidad que nos caracteriza. También contamos con otras herramientas para estudiar el mercado como Nielsen y Salud de Marca del sistema Coca-Cola.



Ingresos de Bepensa Bebidas por canales

- Canal tradicional (*mom and pop stores*)
- Canal moderno (autoservicios y tiendas de conveniencia)
- Consumo inmediato (puestos ambulantes, restaurantes, bares entre otros)
- Directo al consumidor (hogares, oficinas)



ALIANZAS Y ASOCIACIONES



GRI 2-28

Colaboramos activamente con diversas asociaciones y cámaras nacionales con el propósito de asegurar que nuestras operaciones se adhieran a las mejores prácticas en los sectores donde tenemos presencia.

MÉXICO



REPÚBLICA DOMINICANA



ESTRATEGIA DE SOSTENIBILIDAD

Para Bepensa, **la sostenibilidad es mucho más que una estrategia; es el corazón de todo lo que hacemos.**

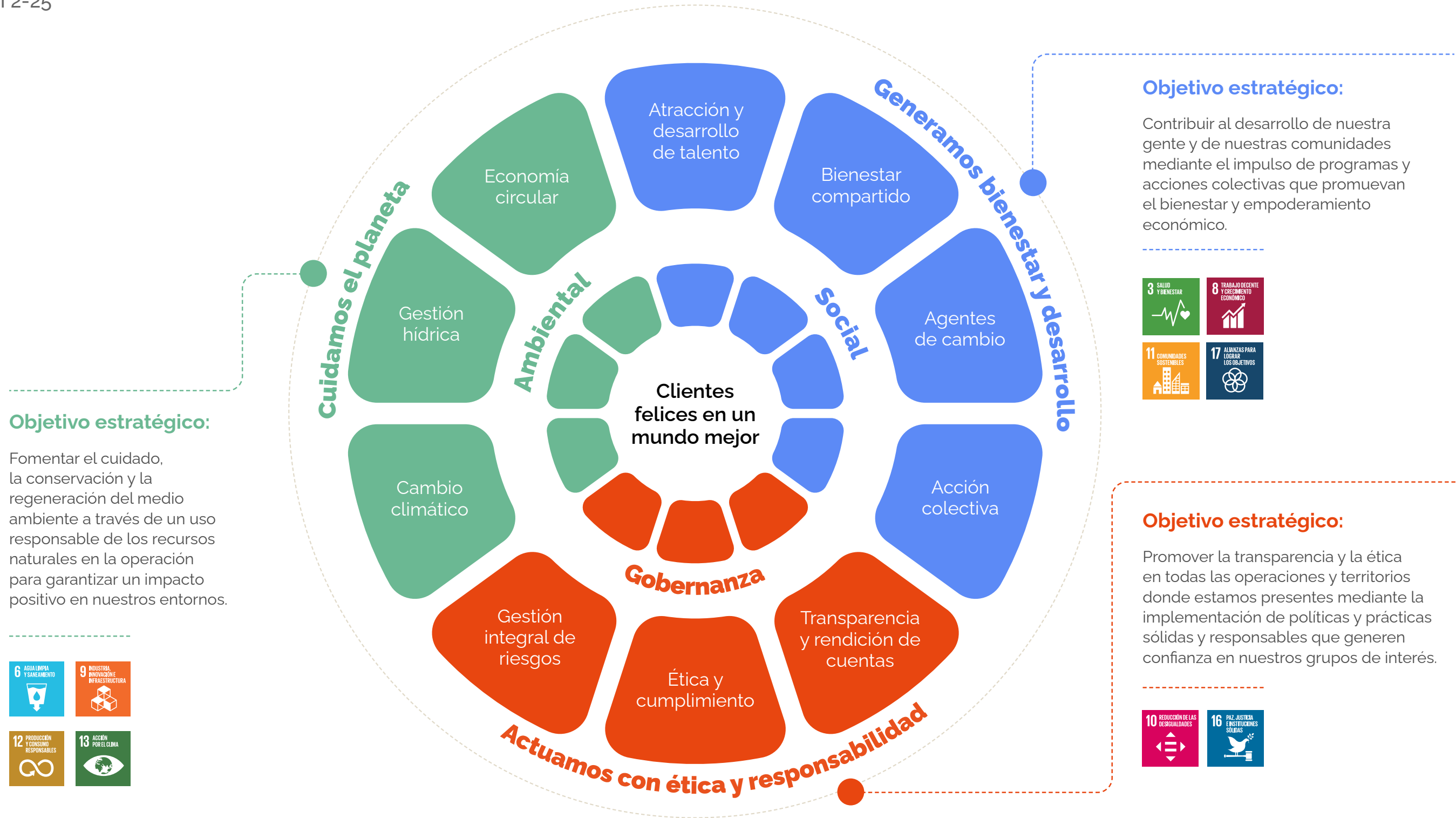
Estamos comprometidos con la protección del medio ambiente, el bienestar de las comunidades en las que operamos y la creación de valor a largo plazo para nuestros clientes, colaboradores y accionistas. Desde la reducción de nuestra huella de carbono hasta el fomento de prácticas laborales justas y el apoyo a iniciativas sociales, nuestra estrategia de sostenibilidad está detrás de cada decisión que tomamos.



NUESTRA ESTRATEGIA DE SOSTENIBILIDAD

3 pilares, 3 objetivos, y 10 líneas de acción que atienden los temas materiales.

GRI 2-25



Objetivo estratégico:
Fomentar el cuidado, la conservación y la regeneración del medio ambiente a través de un uso responsable de los recursos naturales en la operación para garantizar un impacto positivo en nuestros entornos.



Objetivo estratégico:
Contribuir al desarrollo de nuestra gente y de nuestras comunidades mediante el impulso de programas y acciones colectivas que promuevan el bienestar y empoderamiento económico.



Objetivo estratégico:
Promover la transparencia y la ética en todas las operaciones y territorios donde estamos presentes mediante la implementación de políticas y prácticas sólidas y responsables que generen confianza en nuestros grupos de interés.



GRUPOS DE INTERÉS

GRI 2-29

En Bepensa, mantenemos un firme compromiso con la satisfacción de las necesidades de nuestros grupos de interés, reconocidos como socios fundamentales en la consecución de nuestros éxitos compartidos. A través de nuestra Política de Asuntos Públicos y Comunicación Corporativa, aseguramos la continuidad del negocio y generamos valor en las comunidades donde operamos, estableciendo relaciones proactivas y duraderas con estos grupos. Para mantener una comunicación efectiva utilizamos una variedad de canales como encuestas, foros, talleres, redes sociales y reuniones periódicas.

El área de Asuntos Corporativos lidera estas relaciones, trabajando de manera proactiva para comprender las necesidades principales de nuestros grupos de interés, forjando alianzas estratégicas y colaborativas, y capitalizando las oportunidades de negocio que surgen. Nuestro objetivo es ser líderes en las categorías de productos en nuestros territorios, integrándonos con la comunidad de forma rentable, sostenible y socialmente responsable.



OBSERVADORES

Accionistas: Atendemos requisitos ambientales, sociales y/o de gobernanza solicitados y reportamos de forma continua.

Autoridades y reguladores: Cumplimos los requisitos normativos y damos seguimiento a cambios regulatorios en temas ambientales, sociales y de gobernanza.

Inversionistas: Atendemos los requerimientos para mejorar la comunicación con el mercado financiero y nuestra reputación en este.



ALINEACIÓN

Clientes: Cumplimiento de requisitos ESG e integración de las necesidades y preferencias de los clientes para mejorar nuestra oferta de productos, competitividad, satisfacción y reputación.

Socio comercial: Buscamos alinear nuestros objetivos estratégicos de sostenibilidad y comunicamos programas implementados en conjunto.

Comunidades: Integramos a nuestra estrategia las necesidades de las comunidades en las que tenemos presencia y aseguramos el respeto de sus derechos.



PROACTIVIDAD

Colaboradores: Cumplimiento de requisitos ESG e integración de las necesidades y preferencias de los clientes para mejorar nuestra oferta de productos, competitividad, satisfacción y reputación.

Consejo de Administración y Comités: Alineamos nuestras prácticas a estándares internacionales de gobernanza y fortalecemos el liderazgo en la implementación de iniciativas y programas de sostenibilidad.

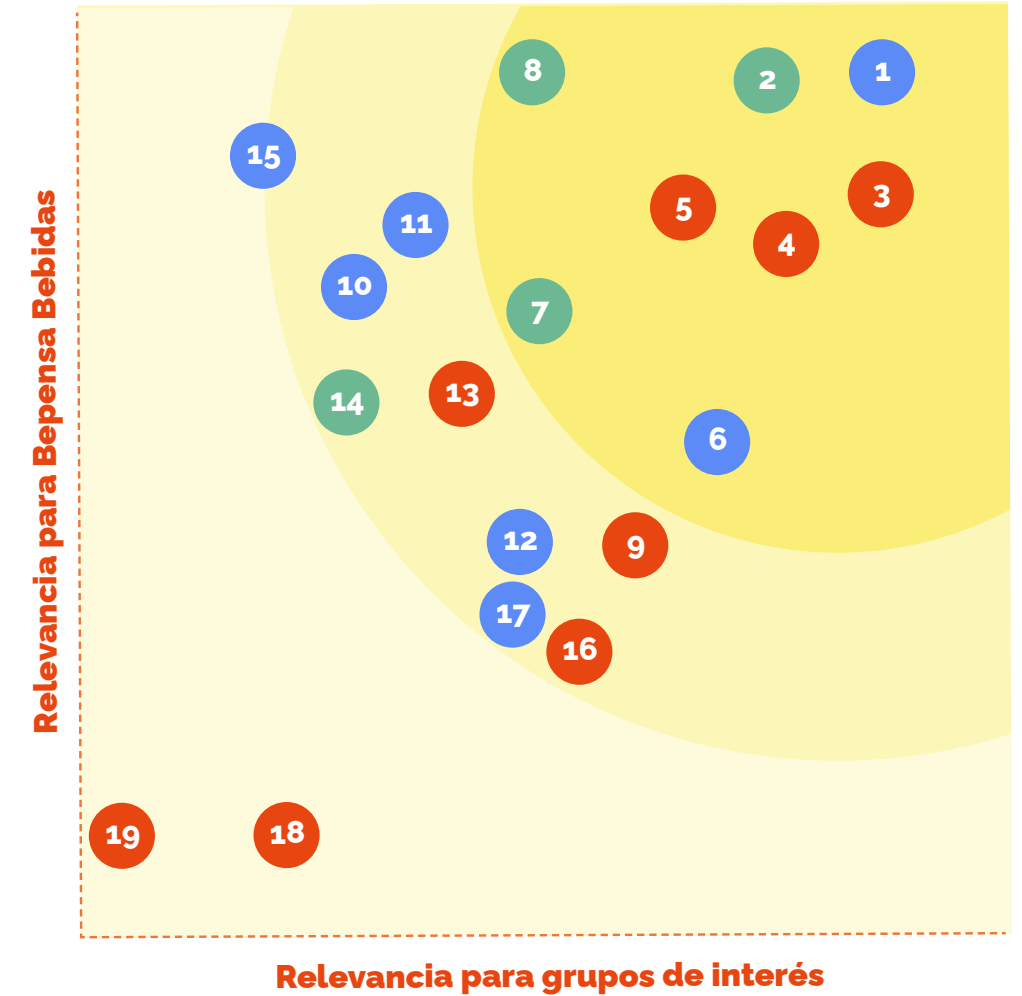
Proveedores: Promovemos la capacitación y sensibilización en temas de sostenibilidad, y analizamos los riesgos ambientales y sociales en proveedores críticos.

MATERIALIDAD

GRI 3-1, 3-2

En 2023 realizamos un estudio de doble materialidad, a través del cual, y tomando en consideración los territorios en donde operamos, la compañía identificó los siguientes temas materiales que resultan de las inquietudes y necesidades de los grupos de interés, los objetivos de la empresa, los riesgos prioritarios y la agenda política y social. Los resultados de este estudio fueron la base para la elaboración de nuestra estrategia de sostenibilidad presentada anteriormente.

- Social
- Ambiental
- Gobernanza



1. Satisfacción del cliente
2. Cambio climático
3. Calidad y seguridad de productos
4. Cadena de valor
5. Gobierno corporativo
6. Cultura de bienestar
7. Gestión hídrica
8. Economía circular

9. Marco de evaluación y comunicación
10. Atracción y desarrollo de talento
11. DEI
12. Acción colectiva
13. Ciberseguridad
14. Consumo energético, emisiones y biodiversidad
15. Seguridad
16. Transparencia
17. Gestión y medición de impactos sociales

18. Innovación y mejora de procesos
19. Financiamiento e inversión sostenible

OBJETIVOS Y PROGRAMAS DE SOSTENIBILIDAD

En Bepensa Bebidas, reconocemos la importancia de establecer objetivos de sostenibilidad concretos, realistas y medibles, pues estos no solo nos permiten reducir el impacto ambiental de nuestras operaciones y promover prácticas laborales justas, sino que también contribuyen al bienestar social y crecimiento económico del país. Al enfocarnos en la sostenibilidad, fortalecemos nuestra reputación, aumentamos la confianza de clientes, consumidores y colaboradores, y aseguramos la viabilidad a largo plazo de nuestro negocio.

El Comité Ejecutivo de Sostenibilidad y el Director General de la compañía son los encargados de establecer los objetivos de cada área y sus indicadores de desempeño.

- Promover** el desarrollo sostenible en todas nuestras operaciones.
- Fomentar** el cuidado y la preservación del medio ambiente.
- Contribuir** al desarrollo de las comunidades en las que operamos.
- Impulsar** una cultura de seguridad vial y laboral mediante la implementación y mantenimiento de sistemas enfocados en la prevención de riesgos.
- Asegurar** el cumplimiento de políticas, procedimientos, leyes y regulaciones aplicables.



PROGRAMA DE DESARROLLO SOSTENIBLE

En Bepensa Bebidas, estamos comprometidos con la sostenibilidad en todas nuestras operaciones. Nuestro programa sostenible abarca desde la producción hasta la distribución de nuestros productos, asegurando que cada paso se realice de manera responsable y respetuosa con el medio ambiente. Nos esforzamos por minimizar nuestro impacto ambiental, promover prácticas laborales justas y contribuir al desarrollo de las comunidades. Creemos firmemente que la sostenibilidad no solo es fundamental para el éxito a largo plazo de nuestro negocio, sino que también es nuestra responsabilidad como empresa en la construcción de un futuro más próspero y equitativo para todos.

Nuestro programa sostenible está estrechamente alineado con los Objetivos de Desarrollo Sostenible (ODS) de las Naciones Unidas. Nos comprometemos a contribuir activamente a la consecución de estos objetivos mediante la implementación de prácticas empresariales responsables y respetuosas con el medio ambiente. Buscamos integrar acciones que promuevan el bienestar de las comunidades, la protección del medio ambiente y el crecimiento económico inclusivo.



- Acciones sociales y ambientales de Bepensa
- Donaciones de Fundación Bepensa



- Actividades deportivas
- Lactario
- Programas de salud
- Beneplus Bepensa
- Política de salud y seguridad
- Brigadas de protección civil



- Beca Ser Grande
- Educación a colaboradores



- Acciones sociales
- Lactario y beneficios para colaboradoras
- Política de inclusión e igualdad



- Saneamiento de cuerpos de agua
- Limpieza de ríos
- ReQPET



- Cultura de tecnología
- Educación a colaboradores
- Gestión del talento
- Programa para personas con discapacidad
- Política de Inclusión e igualdad
- Certificación Great Place To Work



- Acciones sociales
- Beca Ser Grande
- Donaciones de Fundación Bepensa
- Programas para personas con discapacidad
- Carrera Teletón/Bepensa
- Modelo de inclusión laboral
- Política de inclusión e igualdad



- Sostenibilidad y certificaciones



- ReQPET
- Uso de energías limpias



- Reforestación
- ReQPET
- Pláticas Bioparque
- Manifiesto de disposición de residuos peligrosos



- Conservación de ecosistemas marinos
- Limpieza de playas Bepensa
- Saneamiento de cuerpos de agua
- Sostenibilidad y certificaciones
- Limpieza del río lagartos



- Acciones ambientales
- Reforestación
- ReQPET
- Pláticas Bioparque



- Atención a clientes
- Mecanismos de denuncia
- NPS (Net Promoter Score)
- Gobierno corporativo responsable
- Sistema integral de ética
- Aviso de privacidad
- Código de conducta

PROGRAMA DE SEGURIDAD

Constantemente buscamos identificar peligros y evaluar riesgos para implementar un sistema de gestión que incluya controles operativos. Esto nos permite prevenir, controlar y mitigar cualquier factor que pueda causar daño a las personas, instalaciones o al medio ambiente.

Nos comprometemos con la seguridad en el trabajo y vial mediante la implementación de herramientas en controles operativos. Estas herramientas aseguran que nuestras instalaciones, maquinaria y equipo se mantengan en condiciones óptimas de seguridad. Además, hemos establecido controles operativos para mitigar o eliminar riesgos derivados de colisiones en nuestras operaciones viales. Contamos con un programa de certificación vial, desarrollo de ingeniería de seguridad en nuestras unidades y telemetría, así como canales de difusión que promueven la seguridad vial, entre otras medidas.

PROGRAMA DE SALUD

La responsabilidad de garantizar el cumplimiento del Programa de Salud recae en el área de Salud Ocupacional del corporativo. Además, busca asegurar que se cumplan sus componentes, como el Programa Bienestar Bepensa y el Programa de Accesibilidad (NOM-034-STPS-2016). Para lograrlo, se colabora estrechamente con las áreas de Sostenibilidad, médicos y nutriólogos.

PROGRAMA DE CUMPLIMIENTO LEGAL CRÍTICO

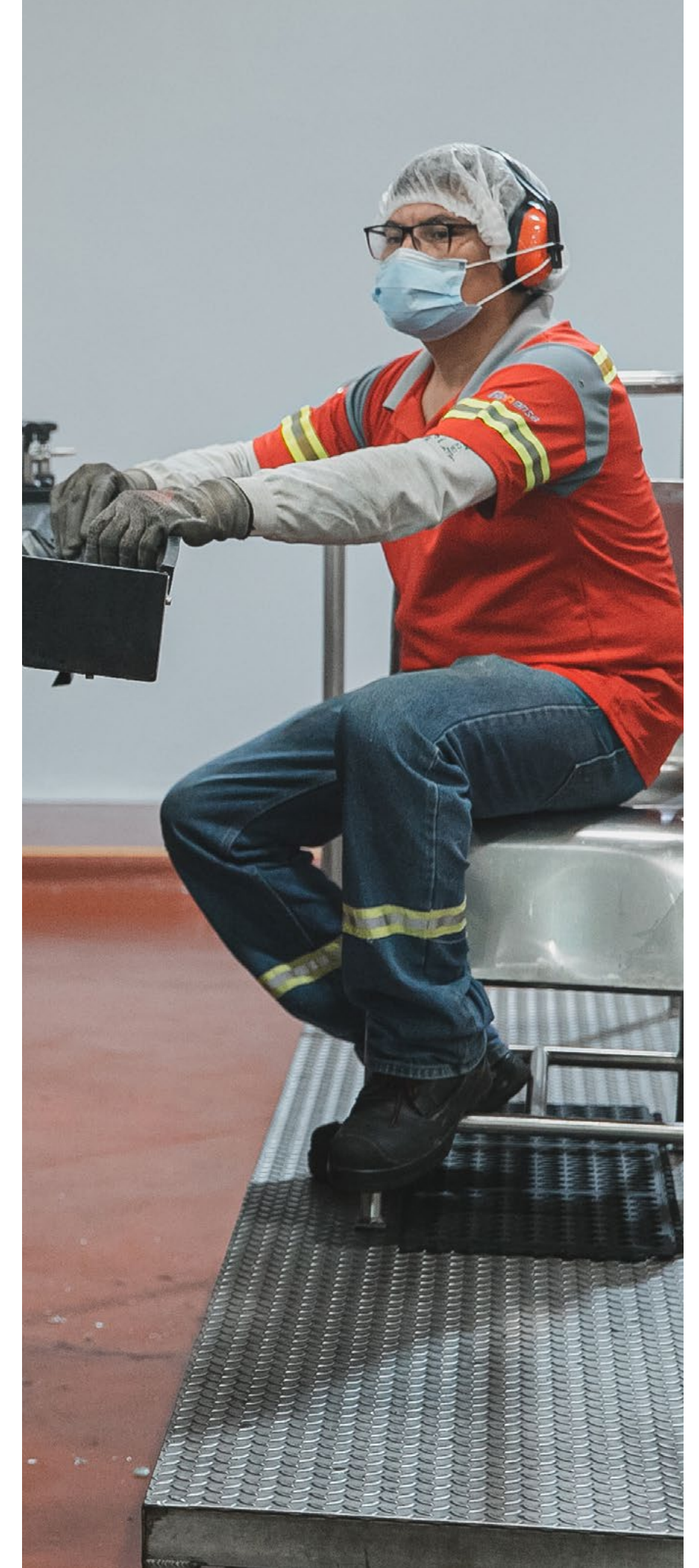
A través de este programa, llevamos a cabo una evaluación continua del cumplimiento legal de los requisitos críticos del negocio. En este proceso, involucramos a las dependencias responsables directamente de la sostenibilidad, así como aquellas que podrían afectar las operaciones, acarrear multas significativas o dañar la reputación de Bepensa.

PROGRAMA AMBIENTAL

Los equipos tienen la responsabilidad de garantizar su cumplimiento desde dos perspectivas: el Cumplimiento Legal Ambiental y el Desempeño Ambiental. Esto implica fomentar una cultura de cuidado y preservación del medio ambiente, alineada con los objetivos específicos de cada operación y con los objetivos corporativos establecidos por el área de Asuntos Corporativos y las Direcciones Divisionales.

PROGRAMA DE RESPONSABILIDAD SOCIAL

Este programa involucra un proceso que abarca la recolección, organización y consolidación de diversas evidencias necesarias para obtener el Distintivo ESR, otorgado por el Centro Mexicano para la Filantropía A.C. (CEMEFI). Además, se requiere reunir y analizar la información necesaria para la elaboración del Informe Anual Integrado de Bepensa Bebidas. La responsabilidad de gestionar y coordinar estas actividades recae en el área de Sostenibilidad, que debe asegurar el cumplimiento de los estándares establecidos y mantener la coherencia en la presentación de los datos.





CADENA DE VALOR

GRI 2-6

En Bepensa Bebidas, reconocemos la importancia fundamental de nuestra cadena de valor en el logro de nuestros objetivos empresariales y sostenibles. Desde la selección de materias primas hasta la entrega de nuestros productos a los consumidores finales, cada etapa de nuestra cadena de valor juega un papel crucial en la calidad, la eficiencia y la sostenibilidad de nuestras operaciones. Trabajamos en estrecha colaboración con nuestros proveedores, distribuidores y socios comerciales para garantizar prácticas éticas, sociales y ambientales en toda nuestra cadena de suministro.

INGREDIENTES

Trabajamos con nuestros proveedores para obtener las mejores materias primas.

MANUFACTURA

Producimos botellas de gran calidad en nuestras plantas, haciendo uso eficiente del agua y la energía a través de nuestra Plataforma Digital 2.0.

DISTRIBUCIÓN PRIMARIA

Desde nuestras plantas de embotellado, enviamos las bebidas a nuestros 35 centros de distribución.

CENTROS DE DISTRIBUCIÓN

En nuestro proceso de digitalización de bodegas integramos la preventa con los procesos de distribución secundaria.

PREVENTA

Soportados en una atención personalizada y complementada con soluciones digitales, atendemos a nuestros clientes ofreciéndoles un portafolio ganador de marcas líderes y la mejor experiencia de compra.

DISTRIBUCIÓN SECUNDARIA

Una vez colocada la orden de preventa, nuestra Plataforma Digital de Distribución define la ruta de entrega óptima.

PUNTOS DE VENTA

Llegamos a diversos puntos de venta con iniciativas comerciales enfocadas y utilizamos análisis de mercado para maximizar la propuesta de valor para cada cliente.

CONSUMO

Atendemos a 114 mil clientes y 89 mil hogares, a los cuales ofrecemos un variado portafolio de hidratación para cada ocasión de consumo.

RECICLAJE

Fomentamos y facilitamos que los consumidores dispongan y reciclen todos los empaques de nuestras bebidas.

PROVEEDORES

México

1,033

proveedores al cierre de 2023.

98%

de ellos son nacionales.

2,609

colaboradores en la fuerza de ventas.

1,036

rutas

1,237

camiones de reparto

73,898

enfriadores

República Dominicana

2,008

proveedores al cierre de 2023.

94%

de ellos son nacionales.

513

colaboradores en la fuerza de ventas.

260

rutas

313

camiones de reparto

38,289

enfriadores



PROCESO DE MANUFACTURA

GRI 3-3, 416-1

Las materias primas principales empleadas en la fabricación de refrescos incluyen jarabes y concentrados, endulzantes, resina, agua, nitrógeno, dióxido de carbono, botellas de vidrio y plástico (en envases retornables), taparrosas, etiquetas y otros materiales de empaque. Estos insumos son suministrados por proveedores nacionales y extranjeros, seleccionados de una lista autorizada por The Coca-Cola Company (TCCC) según su conveniencia. Por otra parte, el proceso de producción de refresco es el siguiente:



En cada fase del proceso de producción, se realizan rigurosas pruebas de control de calidad, en las que participan empleados de las plantas embotelladoras y equipos especializados para garantizar la calidad e higiene del producto. El control de calidad inicia con pruebas en la materia prima, desde inspecciones visuales hasta análisis mediante técnicas y equipos de laboratorio especializados (como dióxido de carbono, azúcar, hidróxido de sodio, entre otros).

Se monitorea continuamente la fuente de agua, el tratamiento del agua, el jarabe simple y el producto final. Además, se realizan pruebas microbiológicas para asegurar la calidad e inocuidad de los productos terminados. Simultáneamente, se implementan medidas de control de calidad para el lavado de envases, las condiciones del agua y el suministro de agua para las calderas.

Nuestro proceso de ventas es el siguiente:



- Inicia el ciclo comercial con un pedido, generado por el preventista o autogestionado por el cliente a través de alguna de nuestras plataformas digitales: App Bepensa, Whatsapp chat bot o sitio web.
- Para clientes de cuentas clave también utilizamos plataformas digitales para levantar pedidos y el resurtido automático con ciertos clientes



DISTRIBUCIÓN SECUNDARIA



- **Clientes:** canal tradicional como comercios pequeños, venta directa de ruta al hogar, entre otros.



- **Consumidores:** servicio al cliente de primer nivel.



- **Reciclado**

Bodega

Recolección automática y carga en camiones para la ruta de venta.

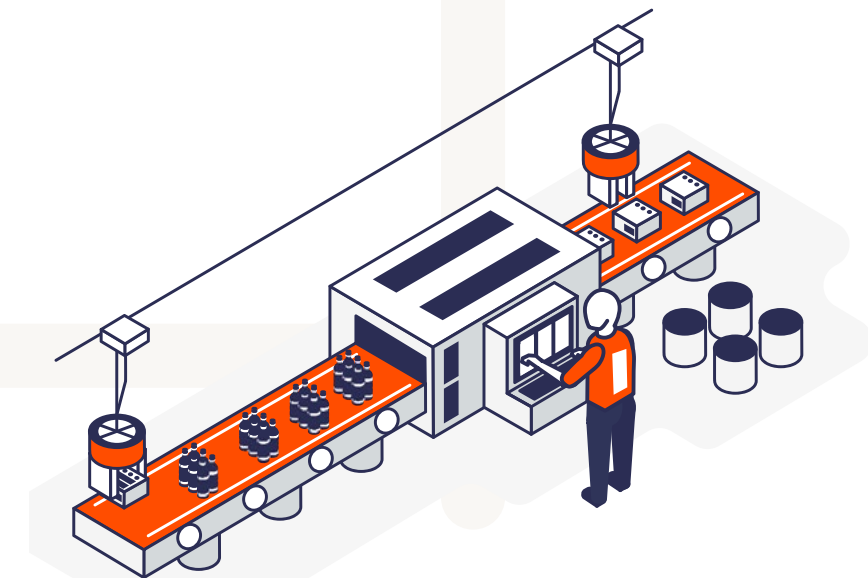


MANUFACTURA



EMBOTELLADO

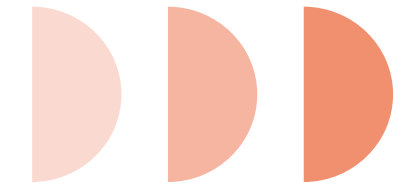
DISTRIBUCIÓN PRIMARIA



Además contamos con otras herramientas como **Teamcore o IRed que nos permiten brindar un mejor servicio** y atender y ejecutar el punto de venta de una forma más eficaz

IRed: Herramienta que utiliza tecnología de reconocimiento fotográfico mediante IA para mejorar la ejecución en el punto de venta. Link del caso de éxito:

<https://www.teamcore.net/mx/casos-de-estudio/bepensa-mexico/>





GOBERNANZA

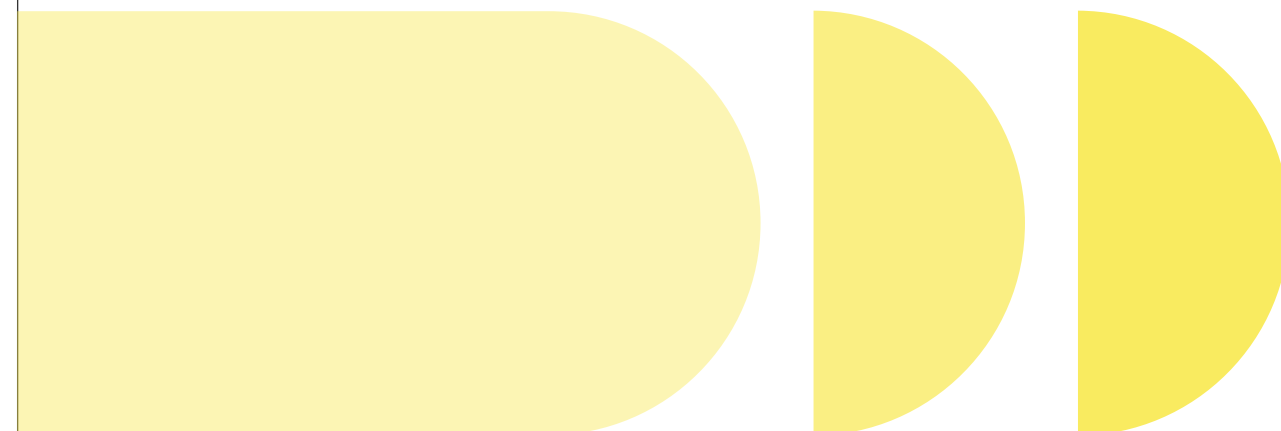
GOBIERNO CORPORATIVO

GRI 2-9, 2-13, 2-14, 3-3

En Bepensa Bebidas, nuestro gobierno corporativo se fundamenta en principios de ética y transparencia para garantizar la integridad en todas nuestras operaciones. Nos regimos por políticas y procedimientos claros que promueven la responsabilidad y la rendición de cuentas en cada nivel de la organización. Además, fomentamos una cultura de cumplimiento normativo y buenas prácticas empresariales, asegurando así la confianza de nuestros grupos de interés en nuestra gestión corporativa. La estrategia corporativa de la compañía tiene tres frentes:



ALTA DIRECCIÓN	RESPONSABILIDAD CORPORATIVA	DISCIPLINA FINANCIERA
Un equipo directivo con amplia experiencia en la industria.	Prácticas empresariales que generan impacto positivo en la comunidad.	Alineada con los intereses de los inversionistas.



El Equipo Directivo se encarga de supervisar la gestión de los impactos en materia económica, medioambiental y social, y presenta avances al Consejo de Administración al menos una vez al año. En cuanto a la elaboración y presentación de los informes de sostenibilidad, incluido el presente, la responsabilidad es de la Dirección General, quien posteriormente realiza una labor de difusión a todos los niveles.

CONSEJO DE ADMINISTRACIÓN

GRI 2-10, 2-11

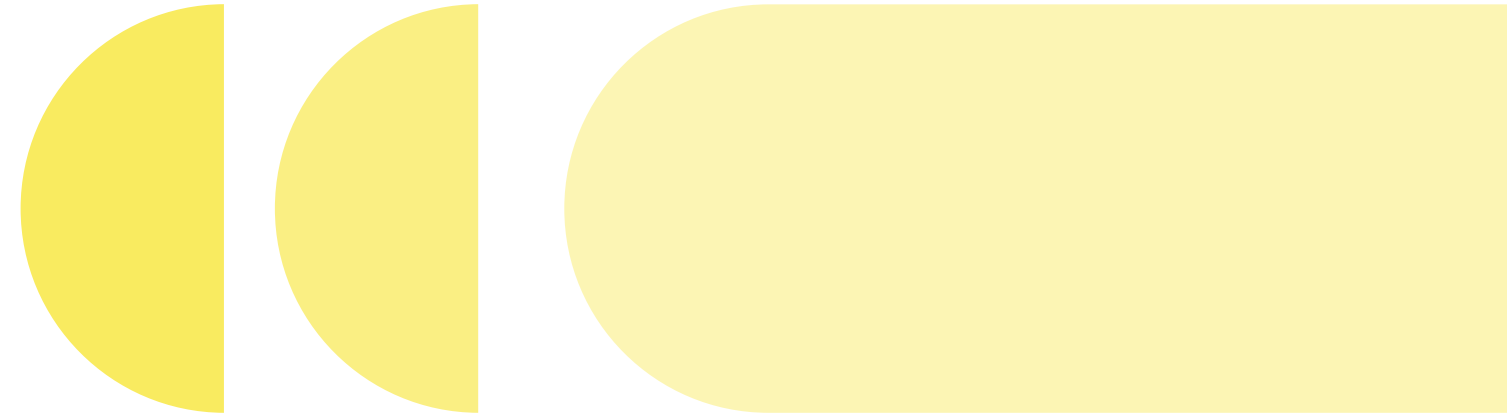
El Consejo se integra por un presidente, dos vicepresidentes y un secretario no miembro. Cada uno cuenta con una vasta experiencia que le permite desempeñar su función de la mejor manera y no reciben sueldos o bonos por su participación. Los Consejeros tienen designados suplentes para los casos de fallecimiento, incapacidad o ausencia. Para actuar en lugar de un consejero titular ausente, se necesita la autorización escrita del propio consejero titular.

Cargo	Titular	Suplente	Antigüedad
Presidente	José Luis Antonio Ponce Manzanilla	Pedro Ignacio Ponce Manzanilla	4 años
Vicepresidente	Alberto Ponce Gutiérrez	Ricardo Antonio Ponce Gutiérrez	22 años
Vicepresidente	Juan Manuel Ponce Díaz	Fernando José Ponce Díaz	22 años
Secretario	José María Casares Cámara	-	-

El señor José Luis Antonio Ponce Manzanilla tiene parentesco de consanguinidad colateral en segundo grado con el señor Pedro Ignacio Ponce Manzanilla. Los señores Juan Manuel Ponce Díaz y Fernando José Ponce Díaz tienen parentesco de consanguinidad colateral de segundo grado. Los señores Alberto Ponce Gutiérrez y Ricardo Antonio Ponce Gutiérrez también tienen parentesco de consanguinidad colateral de segundo grado.

La experiencia y cargos u otros compromisos de cada miembro se detallan en el Informe Anual presentado a la Bolsa Mexicana de Valores disponible en <https://bepensa.com/bepensabebidas/es/informes-financieros>. No existe una representación directa de cada grupo de interés en el Consejo; sin embargo, este vela por los intereses de cada uno en su toma de decisiones y manejo de la compañía.

Los Consejeros son designados por los accionistas en la Asamblea General de Accionistas. De acuerdo con los estatutos corporativos de Bepensa Bebidas, el Consejo de Administración cuenta con amplias facultades para gestionar los activos y operaciones de la empresa, así como para realizar todo tipo de transacciones relacionadas con su objeto social. Estas



facultades incluyen actuar como representante general de la empresa, administrar los activos y abordar asuntos legales, incluidos litigios y cobros, con plenos poderes generales y especiales que puedan requerir cláusulas específicas según lo estipulado por la ley.

El Comité Ejecutivo de Evaluación y Compensación llevó a cabo la evaluación anual del Director General y otros altos funcionarios, siguiendo las políticas establecidas. Se revisaron los aumentos salariales, beneficios, bonos y reconocimientos según los resultados alcanzados. Además, se negociaron los salarios del personal sindicalizado en colaboración con los respectivos sindicatos.

Al cierre de 2023, el monto total de las remuneraciones pagadas a los directivos de Bepensa Bebidas fue de \$75.8 millones de pesos. Estas remuneraciones comprenden salarios base fijos y beneficios variables basados en la responsabilidad y el rendimiento de los funcionarios. Las compensaciones son aprobadas por el Consejo de Administración de Bepensa Bebidas.

La estructura de administración de Grupo Bepensa se compone de diversos Comités Ejecutivos, así como del Comité de Auditoría, los cuales colaboran con el Consejo de Administración en sus responsabilidades. Estos comités, aunque no constituyen órganos intermedios de gestión, brindan apoyo en áreas clave como finanzas, operaciones, evaluación y compensaciones, y gobierno corporativo. El Comité Ejecutivo de Finanzas se encarga de supervisar la salud financiera de la empresa y establecer políticas financieras alineadas con la visión y valores de la compañía. El Comité de Auditoría apoya al Consejo para dar cumplimiento a las obligaciones referidas en la Circular Única de Auditores Externos y da seguimiento a las actividades de auditoría interna y externa de la compañía.

El Comité Ejecutivo de Operación Financiera y el Comité Ejecutivo de Evaluación y Compensaciones respaldan al Consejo en asuntos relacionados con la gestión financiera y el personal de alto nivel, respectivamente. Del mismo modo, el Comité Ejecutivo de Gobierno se enfoca en desarrollar prácticas de gobierno corporativo efectivas.

COMITÉ DE AUDITORÍA

Este Comité, encabezado por un Consejero Independiente, respalda al Consejo de Administración en el cumplimiento de las obligaciones establecidas en la Circular Única de Auditores Externos y supervisa las actividades de auditoría interna y externa de la empresa.

Cargo	Titular
Presidente (independiente)	Antonio Walker Olvera
Miembro (independiente)	Luis A. Carrero
Miembro (independiente)	David Echeverría Alonso
Miembro (independiente)	Edvin Gabriel Díaz Flores

El Comité se reúne regularmente con Directivos clave de Bepensa Bebidas, así como con los Auditores Externos e Internos de Grupo Bepensa, para discutir aspectos importantes como el cumplimiento de obligaciones legales, la actualización de la matriz de riesgos, el desempeño financiero y operativo, y las políticas contables. Además, se revisan las operaciones con partes relacionadas y se abordan asuntos legales relevantes, todo ello en línea con las mejores prácticas del mercado y del sector.

EQUIPO DIRECTIVO

Cargo	Titular	Años de servicio en Bepensa
Director General	Alonso Gasque Toraya	11
Director de Administración y Finanzas	Carlos Miguel Mezquita Sarabia	13
Director de Operaciones	Silvino Molina Lara	30
Director de Mercadotecnia	José David Escamilla Sosa	33
Director Comercial	José Antonio Caballero Bolio	4
Directora de Desarrollo Humano	María del Pilar Ramona Velasco Campo	1
Director Ejecutivo República Dominicana	Alejandro Herrera Glenn	10
Director de TI	José de Jesús Bermejo Arcila	23
Director de Inteligencia de Negocio	Fernando del Río Gutiérrez	4
Director Jurídico Grupo Bepensa	Pablo Enrique Romero González	27
Tesorería Corporativa Grupo Bepensa	Gabriel Arceo Arzápalo	13

ÉTICA Y CUMPLIMIENTO

En Bepensa Bebidas, consideramos que la ética y el cumplimiento son pilares fundamentales en todas nuestras operaciones. Nuestra cultura organizacional fomenta la transparencia, la responsabilidad y el respeto en todas las interacciones, asegurando así el cumplimiento de los más altos estándares éticos en todo momento. Nos regimos por un estricto conjunto de políticas y normativas que garantizan la integridad en cada aspecto de nuestro trabajo. Por ello, contamos con un Código de Conducta Empresarial disponible en:

<https://www.bepensa.com/conocenos/codigo-de-conducta-empresarial> que establece las pautas para el comportamiento de todos nuestros colaboradores y directivos y se encuentra dividido en tres partes:



Entorno

- Cumplimiento de leyes y otros ordenamientos
- Relación con autoridades
- Responsabilidad empresarial



Clientes, consumidores y proveedores

- Productos de la más alta calidad
- Publicidad y mercadotecnia
- Obsequios y entretenimiento
- Competencia leal



Nosotros mismos

- Cuidado a nuestra compañía y todos sus activos
- Ambiente de respeto e inclusión
- Crear un gran lugar para trabajar



COMITÉ DE CONDUCTA EMPRESARIAL

GRI 2-16, 2-25, 2-26

El Comité de Conducta Empresarial, a nivel Grupo Bepensa, es el responsable de supervisar el cumplimiento del Código de Conducta Empresarial, cuyas funciones incluyen:

- Establecer un organismo independiente encargado de supervisar el cumplimiento del Código de Conducta Empresarial.
- Fomentar una cultura ética en cada unidad de negocio de Grupo Bepensa, proponiendo buenas prácticas y conductas empresariales.
- Designar la máxima autoridad para resolver disputas, conflictos y transgresiones relacionadas con el Código de Grupo Bepensa, así como incumplimientos de buenas prácticas comerciales, regulaciones aplicables y conductas ilegales contrarias a la ética.
- Evaluar de manera imparcial, basándose en las pruebas recopiladas, y emitir una resolución junto con la sanción correspondiente.
- Garantizar la implementación de programas de comunicación que promuevan la importancia de la cultura ética y el adecuado uso de los canales de denuncia.



Cargo en Grupo Bepensa	Titular	Función en el Comité
Director General	José María Casares Cámara	Presidente
Responsable de la Oficina de Conducta Empresarial	Karla Cecilia Franco Marín	Secretaria
Director Jurídico	Pablo Enrique Romero González	Integrante
Director de Desarrollo Humano	Enrique de Jesús Oropeza Ancona	Integrante
Director de Finanzas	Manuel Jesús Rosado Ávila	Integrante
Integrante del Comité Directivo	Alberto Ponce Gutiérrez Juan Manuel Ponce Díaz José Luis Antonio Ponce Manzanilla	Integrante
Gerente de Desarrollo Humano Bepensa Motriz	Patricia del Carmen Marrero Rodríguez	Integrante
Director General Bepensa Motriz	Rodrigo López Ruiz	Integrante
Gerente Comercial Yucatán	Oswaldo Efrén Cervera Basulto	Integrante

Cabe destacar que contamos con una línea de denuncia anónima que permite a los colaboradores reportar de forma confidencial cualquier incumplimiento del Código. Dicha línea es gestionada por un tercero independiente encargado de recibir, atender y solucionar los reportes, así como de compartir las mejores prácticas para evitar incidentes.



01 800 910 00 16 (México)

809 200 0341 (República Dominicana)

conductaempresarial@tipsanonimos.com

GESTIÓN DE RIESGOS

En Bepensa Bebidas, adoptamos un enfoque proactivo y robusto hacia la gestión de riesgos para salvaguardar la integridad de nuestras operaciones y proteger los intereses de nuestros grupos de interés. Nuestra estrategia de gestión de riesgos abarca una evaluación exhaustiva de los riesgos potenciales en todas las áreas de nuestro negocio, desde la cadena de suministro hasta la distribución.

A través de un riguroso análisis y la implementación de medidas preventivas y de mitigación, nos esforzamos por anticipar y responder eficazmente a los desafíos emergentes, garantizando así la continuidad y la resiliencia de nuestra empresa en un entorno dinámico y cambiante.

A continuación presentamos algunos de los factores de riesgo más relevantes que hemos identificado. Consulte el detalle de estos en nuestro informe anual presentado a la Bolsa Mexicana de Valores.



Nuestro negocio y habilidad para continuar con nuestras operaciones dependen de manera importante del volumen de ventas. El deterioro en los mercados en donde participamos podría llegar a tener efectos adversos en nuestros resultados operativos y liquidez.



Los paros en el trabajo, disputas laborales o aumento en los costos laborales podrían tener un impacto adverso en nuestros resultados operativos.



Incremento en costos de operación en el negocio.



Impuestos.



Afectaciones negativas por la escasez de suministro que cause una interrupción en la producción.



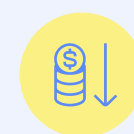
Aumento en los precios de los edulcorantes, resina de PET y otras materias primas.



Los niveles de apalancamiento de Bepensa Bebidas y las características de sus pasivos podrían resultar en una afectación a su situación financiera y su capacidad de pagar los Certificados Bursátiles.



Escasez en el suministro de agua.



La falta de financiamiento en términos favorables a Bepensa Bebidas podría afectar sus resultados de operación y situación financiera.



Costos de cumplimiento de leyes de protección ambiental, salud y seguridad social, y cualquier obligación que surja de ellas, podría impactar adversamente nuestro negocio, resultados de operación, flujos de efectivo y situación financiera.



Competencia y participación de mercado.



Cambios en la normatividad en materia de salud podrían impactar negativamente nuestro negocio.



Cambios en las preferencias de los consumidores de bebidas.



Regulaciones en materia de etiquetado de nuestros productos.



Inversiones realizadas en nuevos negocios o en activo fijo podrían no generar la rentabilidad esperada y, con ello, impactar en las utilidades futuras de Bepensa Bebidas.



Enfrentamos riesgos relacionados con la interrupción del sistema en nuestras operaciones.



Nuestra capacidad de entregar productos a los clientes o recibir insumos necesarios para la producción, y el costo de envío y manejo pueden verse afectados por circunstancias sobre las cuales no tenemos control.



Dependencia de personal clave.



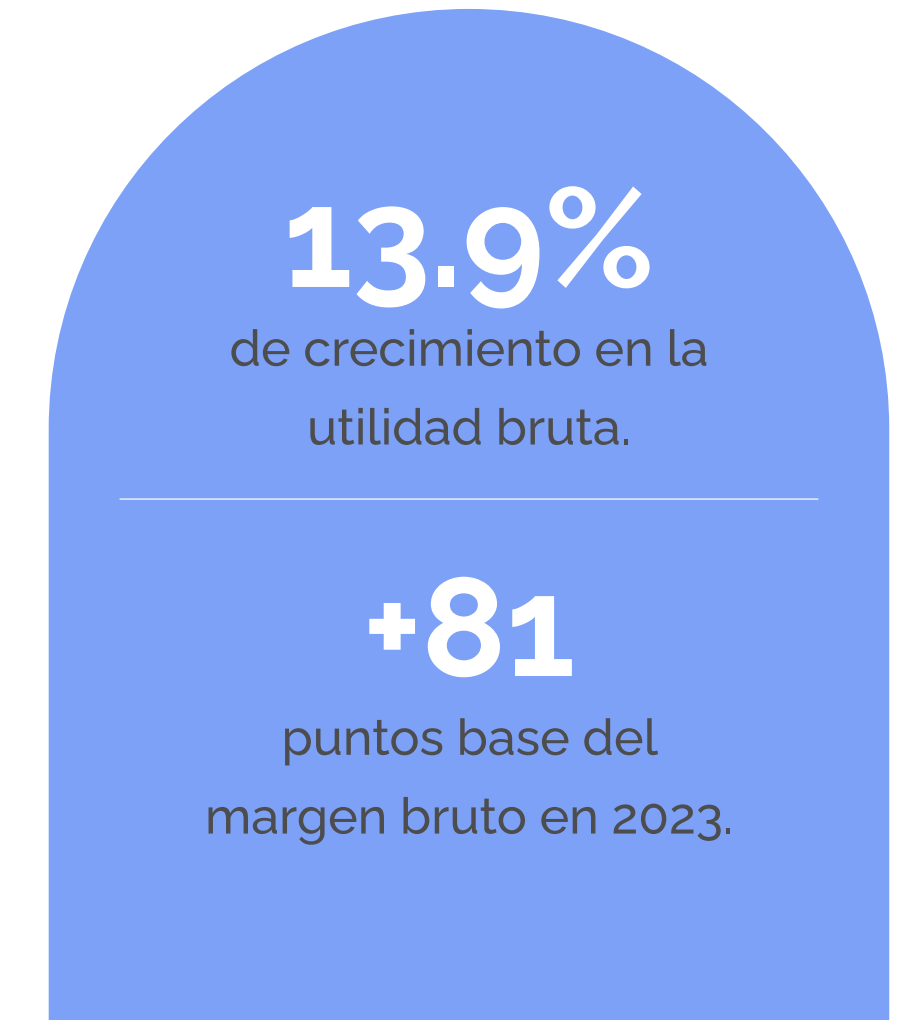
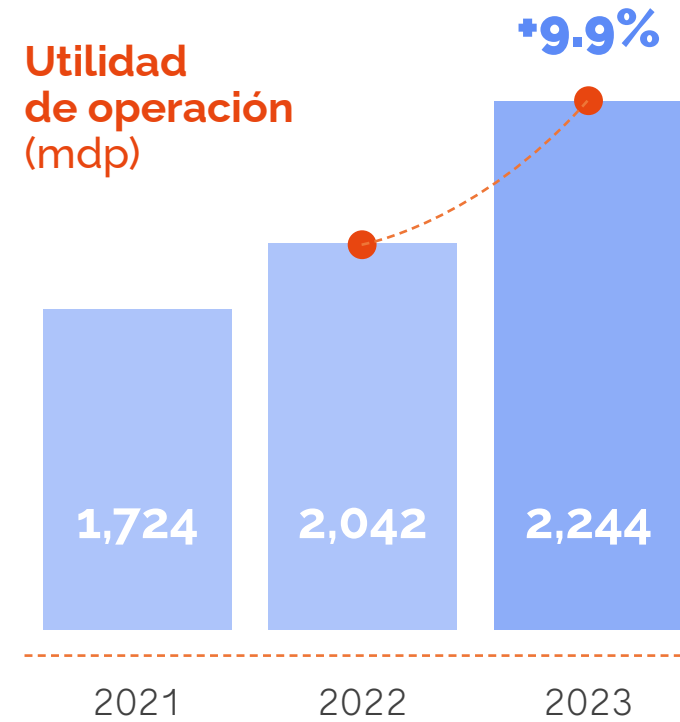
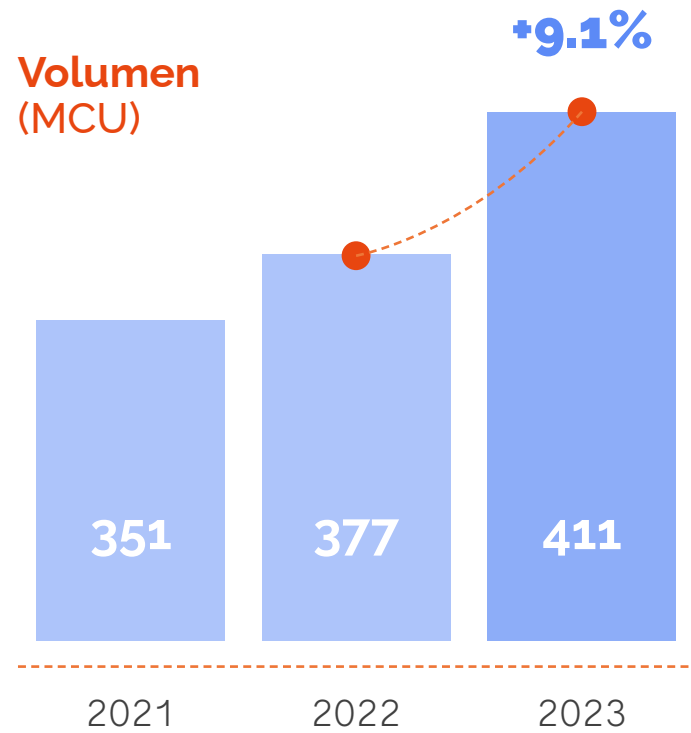
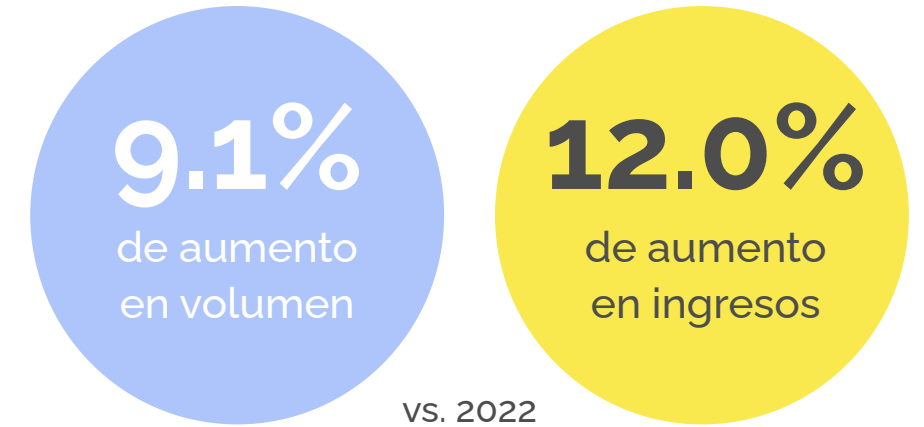
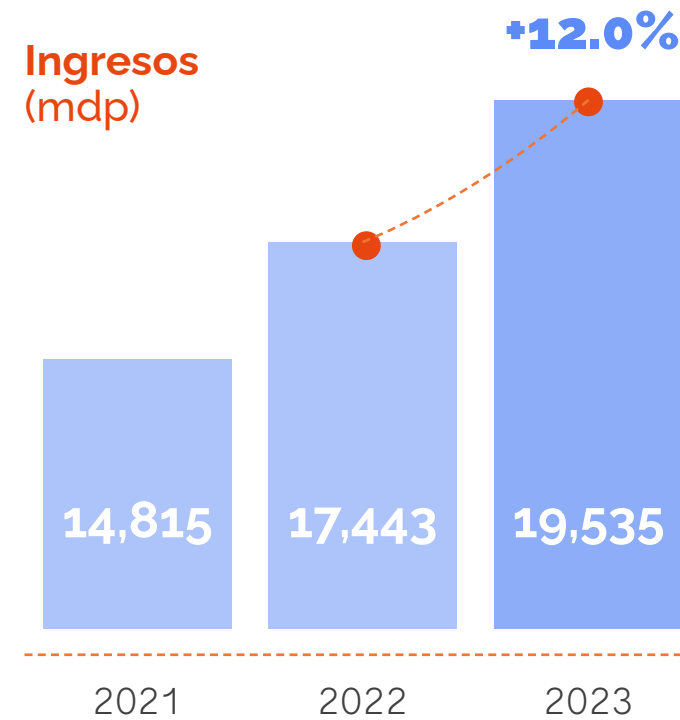
Dependencia de minoristas para vender nuestros productos.



Disminución en las calificaciones crediticias de Bepensa Bebidas podría incrementar los costos de financiamiento y hacer más difícil el recaudar nuevos fondos o renovar deudas existentes.

DESEMPEÑO FINANCIERO

BEPENSA BEBIDAS CONSOLIDADO



Bepensa Bebidas consolidado			
	2023	2022	Variación
Volumen (MCU)	411	377	9.1%
Ingresos totales	19,535	17,443	12.0%
Utilidad bruta	9,317	8,178	13.9%
Margen Bruto	47.7%	46.9%	81 pb
Utilidad de operación	2,244	2,042	9.9%
Margen de operación	11.5%	11.7%	-21 pb
EBITDA	2,942	2,688	10.2%
Margen EBITDA	15.1%	15.3%	-24 pb
RIF	464	275	69.0%
Utilidad neta por operaciones continuas	1,270	1,336	-5.0%
Margen neto	6.5%	7.7%	-116 pb

Cifras consolidadas en millones de pesos.
MCU: Millones de cajas unidad.

Durante 2023, nuestro volumen de ventas aumentó un 9.1% en comparación con el año anterior. Este crecimiento fue impulsado principalmente por las ventas de agua purificada en garrafón de 20 litros, que experimentaron un incremento del 13.6%, y los refrescos, con un crecimiento del 7.4%. Los ingresos totales ascendieron a \$19,535 millones de pesos, mostrando un sólido incremento del 12%. Este aumento se atribuye a un mayor volumen de ventas y a una mezcla favorable de productos en nuestro portafolio.

La utilidad bruta alcanzó los \$9,317 millones de pesos, representando un incremento del 13.9%. Además, el margen bruto mejoró en 81 puntos base, alcanzando el 47.7%, gracias a la estabilización de los costos de ciertas materias primas. Por otro lado, los gastos de venta y administración aumentaron un 16.3%, alcanzando los \$7,086 millones de pesos, lo que representa el 36.3% de los ingresos, un aumento de 133 puntos base.

Durante el año, realizamos importantes inversiones para fortalecer nuestras capacidades, mejorar la ejecución comercial y potenciar las condiciones laborales del personal operativo.

Por ello, la utilidad de operación creció un 9.9%, alcanzando los \$2,244 millones de pesos, mientras que el margen operativo disminuyó en 21 puntos base, ubicándose en 11.5%. De manera similar, el EBITDA aumentó un 10.2%, llegando a \$2,942 millones de pesos, aunque el margen de EBITDA retrocedió 24 puntos base a 15.1%. Estos resultados son el producto del crecimiento en ingresos, las mejoras en el margen bruto y las inversiones realizadas en gastos de personal y comerciales.

Por otro lado, el resultado integral de financiamiento registró una variación desfavorable del 69%, principalmente debido a la pérdida cambiaria y al incremento en el servicio de deuda, relacionado con los incrementos en las tasas de referencia. El impuesto a la utilidad creció un 21.6%, alcanzando los \$535 millones de pesos, con una tasa efectiva del periodo del 29.6%. La utilidad neta por operaciones continuas fue de \$1,270 millones de pesos, reflejando una disminución del 5%. El margen neto se contrajo en 116 puntos base, situándose en 6.5%, debido al aumento de costos financieros e impuestos a la utilidad.

En México el volumen fue de 345 MCU, presentando un sólido incremento del 11.0% respecto al mismo periodo del año anterior, impulsado principalmente por las categorías de agua purificada en garrafón de 20 litros y refrescos, con crecimientos anuales de 13.6% y 9.1%, respectivamente. Los ingresos ascendieron a \$15,708 millones de pesos, mostrando un incremento del 17.4% respecto al año anterior. Este logro es el resultado de un mayor volumen de ventas y el impulso de iniciativas de precios y empaques, el precio promedio por caja unidad aumentó 5.9% en el año. Los ingresos por medios digitales representaron el 20.5% de los ingresos totales del año.

En República Dominicana, el volumen se mantuvo estable en 65 MCU, en comparación con el año anterior. Esta situación se debió principalmente a las menores ventas de agua purificada, y ciertas disrupciones en la cadena de suministro que la región continúa experimentando. Los ingresos fueron de \$3,826 una disminución del 5.9% respecto al año anterior. Sin embargo, es importante destacar que, en moneda local, los ingresos mostraron un aumento del 6.6% de manera acumulada. Este aumento se debe a un mayor volumen de ventas en la categoría de refrescos, ajustes selectivos en el precio de algunas presentaciones y el impulso de una mejor mezcla de productos, lo que tuvo un impacto positivo en el precio promedio por caja unidad, con un aumento del 8.2% durante el año.

ESTRATEGIA FISCAL

Para Bepensa Bebidas es clave tener en consideración las necesidades de todos los grupos de interés y promover la creación de valor a largo plazo. La **tributación justa, responsable y transparente** forma parte de los valores de la organización.

Se tiene una relación cercana y de diálogo continuo con las autoridades basada en el respeto a la ley, la lealtad, la confianza, el profesionalismo, la colaboración, la reciprocidad y la honestidad.

La Estrategia Fiscal y de Cumplimiento de Bepensa Bebidas se enfoca en manejar los asuntos fiscales de manera alineada y coherente con la estrategia general del negocio. Este enfoque también busca promover el interés social y generar valor de manera sostenible para los accionistas, al mismo tiempo que previene riesgos e ineficiencias fiscales en la toma de decisiones del grupo.

El Consejo de Administración revisa y aprueba la estrategia fiscal de la compañía, y esta se revisa de forma trimestral. El órgano responsable del cumplimiento de la estrategia es la Dirección de Finanzas a través de la Gerencia de Planeación y Estrategia Fiscal.

Nuestros procesos garantizan el cumplimiento de todas las obligaciones fiscales pertinentes, y cualquier contingencia fiscal potencial se divulga siguiendo las Normas Internacionales de Información Financiera (IFRIC 23). Además, mantenemos al Comité de Auditoría informado sobre cualquier

riesgo fiscal que la Administración considere relevante, y nuestros auditores externos incorporan procedimientos en su auditoría anual para confirmar el cumplimiento adecuado de nuestras obligaciones fiscales.

Sin descuidar el objetivo de maximizar tanto su rentabilidad económica como social, Bepensa promueve y realiza una gestión fiscal responsable que prioriza los intereses y el desarrollo económico sostenible de las comunidades donde opera. Esto se logra asegurando la aplicación adecuada de prácticas fiscales éticas y garantizando una contribución precisa y fiel al mantenimiento de las finanzas públicas. Asimismo, la compañía ha establecido una Política de Control y Gestión de Riesgos que implica seguir conductas que van más allá del estricto cumplimiento de las leyes y las normas, y que se encuentran bajo supervisión del Consejo de Administración.





NUESTRO COMPROMISO CON EL MEDIO AMBIENTE

Evaluamos de manera constante nuestro desempeño ambiental para identificar áreas de mejora, mediante un **Sistema de Gestión Integrado certificado según la Norma de Calidad Ambiental ISO 14001**, implementado en todas nuestras plantas productoras en México y República Dominicana.

Implementamos programas con metas y objetivos específicos para prevenir y mitigar los impactos ambientales de nuestras operaciones. Además, asignamos recursos materiales y humanos adecuados en el área ambiental para garantizar la atención y el apoyo necesarios para mantener y mejorar nuestro desempeño ambiental. Nuestra gestión medioambiental está dirigida a las áreas de Agua, Clima y energía, Residuos y envases, y Responsabilidad Social; esta se basa en tres pilares:



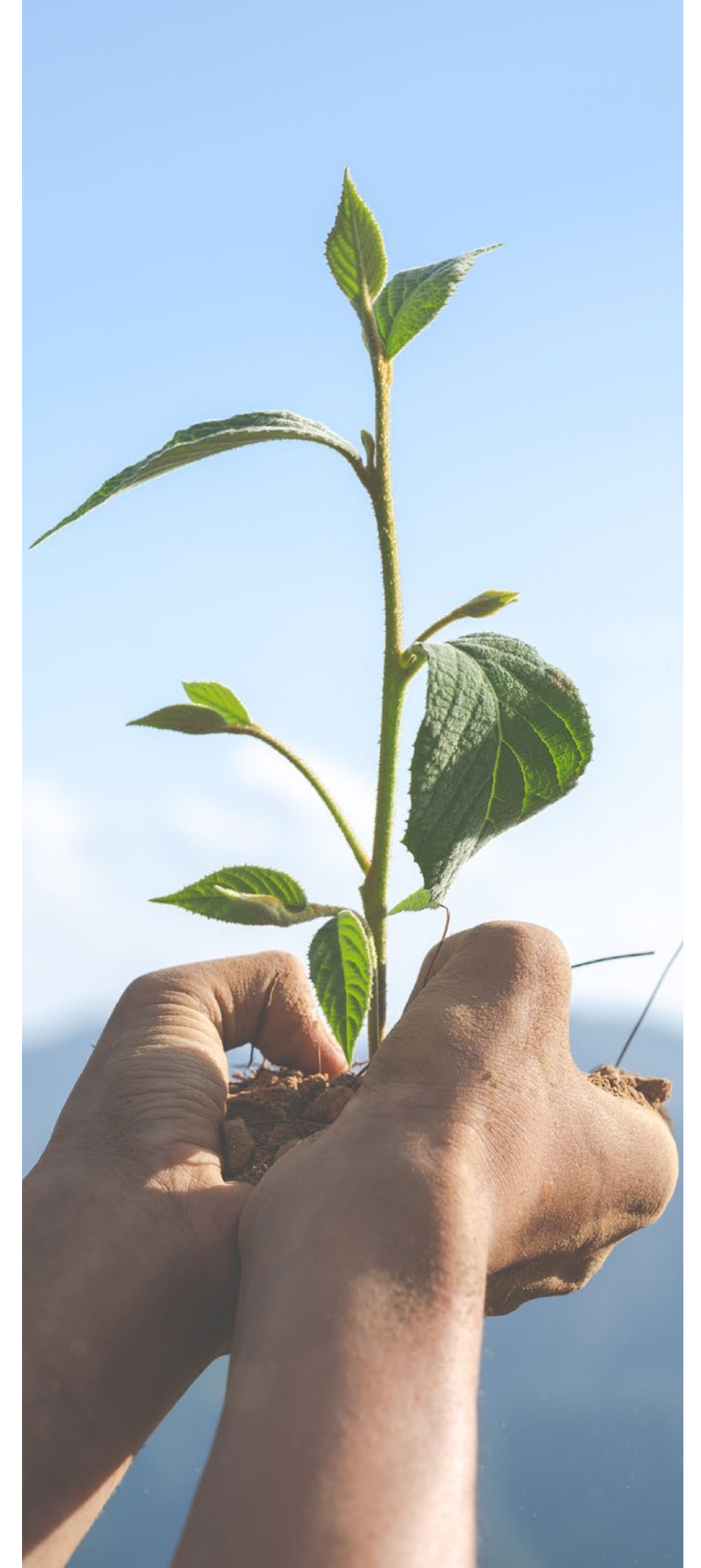
Promoción de una cultura de cuidado del medio ambiente



Uso responsable de los recursos



Cumplimiento de las leyes y normatividad aplicable



ECONOMÍA CIRCULAR

GRI 3-3, 301-3

En Bepensa Bebidas, nuestra estructura y logística interna responde al objetivo de seguir creciendo cada año de manera sostenible. Estamos convencidos que, como empresa embotelladora, somos responsables de generar e implementar nuevas prácticas de producción en las cuales nuestro impacto no signifique un cambio negativo en el medio ambiente y los recursos de los que hacemos uso.

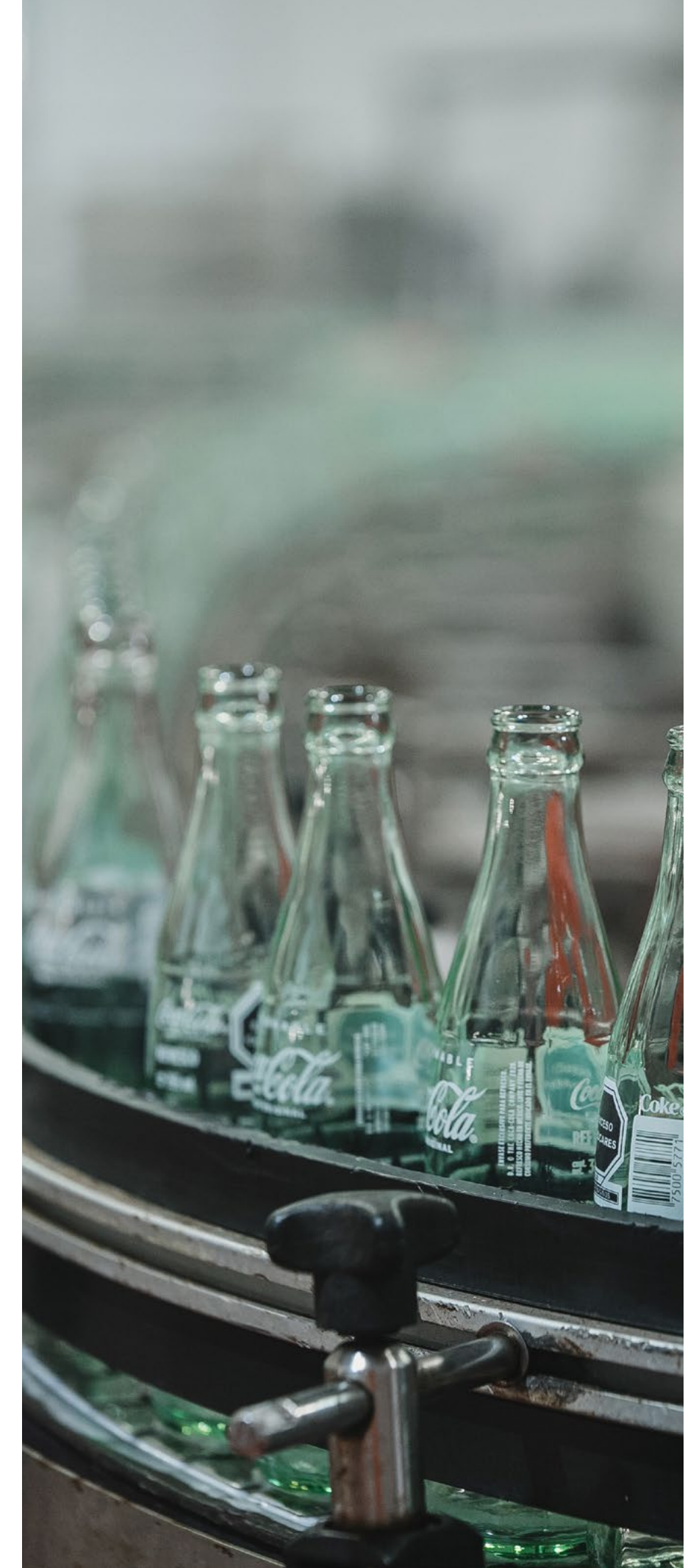
7 de
cada 10
botellas

son recicladas y
continuamos trabajando
para **recuperar el 100%**.

Durante 2023, nos destacamos por nuestras inversiones en cuanto a innovación y tecnología, con el objetivo de poder introducir nuevos procesos de producción más eficientes y tecnologías innovadoras que permitan reciclar y reutilizar materiales en lugar de desecharlos, permitiendo a cerrar los ciclos de materiales y reducir la dependencia de recursos vírgenes. Este periodo fue un año récord en volumen y resultados financieros y, a la vez, en inversión en manufactura 4.0 e inteligencia artificial para gestionar procesos en línea.

Prevenimos y mitigamos los impactos de nuestras operaciones mediante la implementación de programas con metas y objetivos enfocados en los siguientes aspectos:

- Residuos
- Cambio climático y energía
- Circularidad hídrica
- Responsabilidad social (Fundación Bepensa, A.C.)



RESIDUOS

GRI 3-3, 301-2, 306-1

Nuestra botella azul
reciclada y reciclable de
agua purificada Cristal
está fabricada con resina

100%

reciclada.

34%

del material PET utilizado
para nuestros envases en
presentación de 1 litro y 600 ml
es reciclado.

43%

de nuestro portafolio está
compuesto por envases
retornables.



19 años

de contar con la
certificación "Industria
Limpia" otorgada por
PROFEPA.

Somos el

1^{er}

embotellador en
Latinoamérica en lograr
la certificación "Zero
Waste" en 5 centros de
distribución.



#UNMUNDOSINRESIDUOS

Somos parte de esta meta global de The Coca Cola Company, a cuyo cumplimiento contribuimos a través de las siguientes acciones:

Crear puntos de acopio de botellas de PET vacías en negocios para promover la economía circular entre nuestros clientes.

Acciones dirigidas a la comunidad y autoridades para impulsar la correcta disposición posconsumo de los envases de PET.

Actividades diversas de comunicación para crear consciencia de las acciones en materia de reciclaje y retornabilidad de la compañía.

Involucramiento activo de nuestros clientes en acciones a favor del medio ambiente al hacer de sus negocios puntos de recolección (Mi Negocio Sin Residuos).



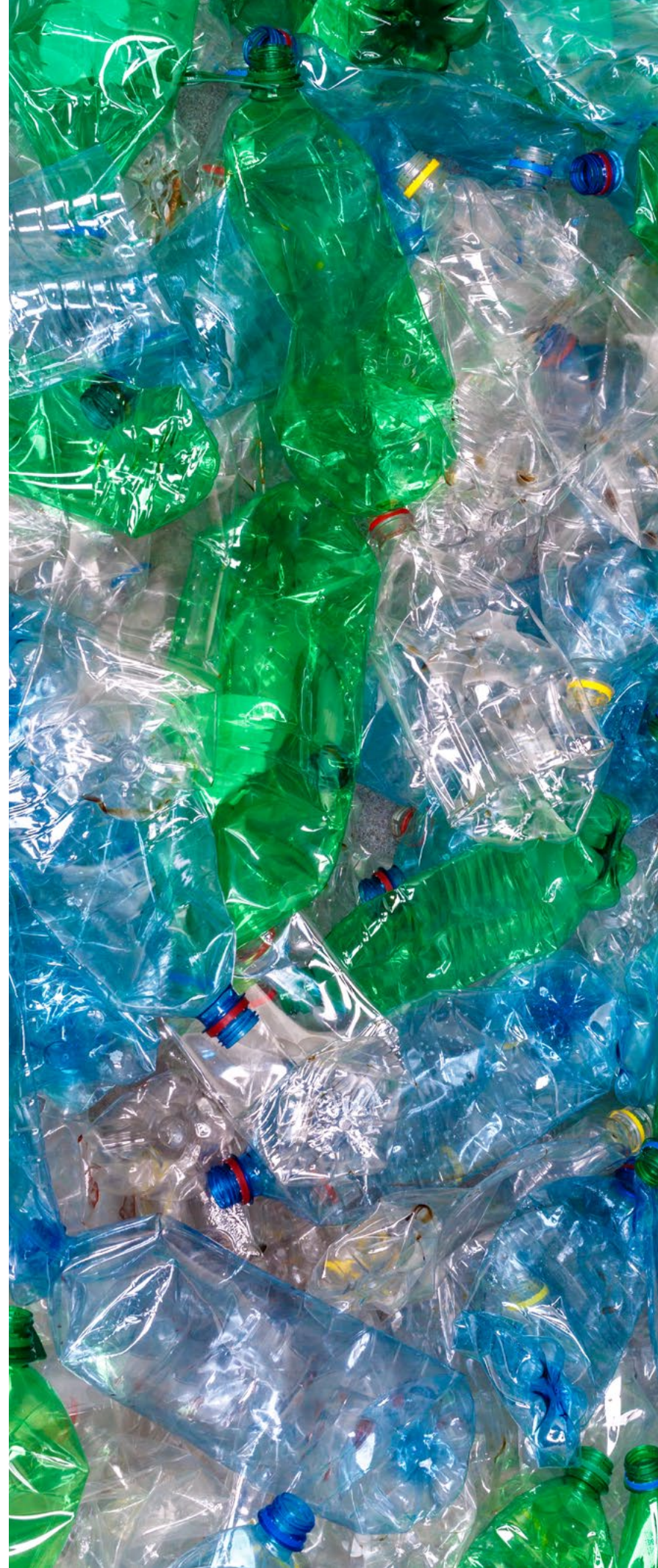
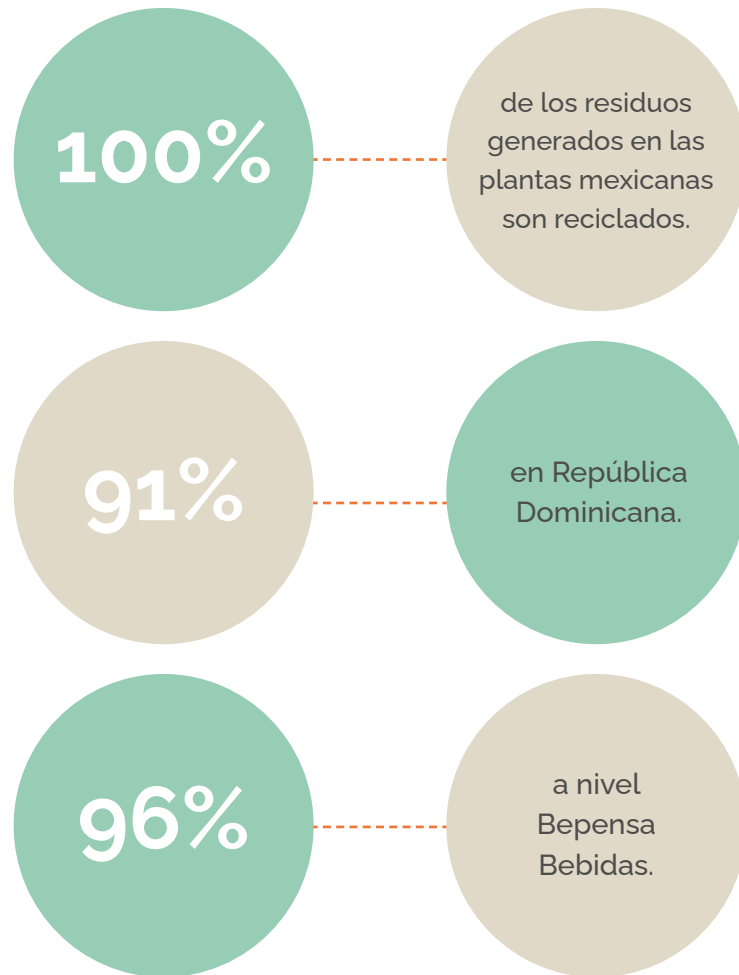
También trabajamos arduamente para encontrar nuevos materiales e innovar en el aligeramiento de nuestros envases y, de esta forma, disminuir el uso de resina para su fabricación. Asimismo, promovemos el uso de envases retornables como parte del núcleo de nuestra estrategia y nos alineamos al compromiso de The Coca Cola Company para ser cero residuos para 2030. Con esta meta, hemos implementado un modelo de economía circular para envases PET.

MODELO DE RECICLAJE DE ENVASES PET



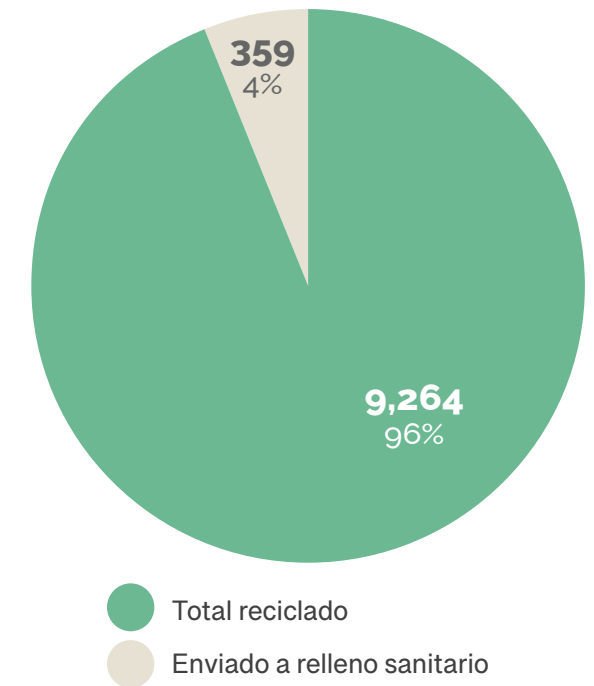
MI NEGOCIO SIN RESIDUOS

A través de este programa de acopio de residuos brindamos la infraestructura para el acopio de envases de PET, capacitación al cliente sobre reciclaje, elementos de comunicación para consumidores y una recolección periódica para la disposición correcta de los envases.

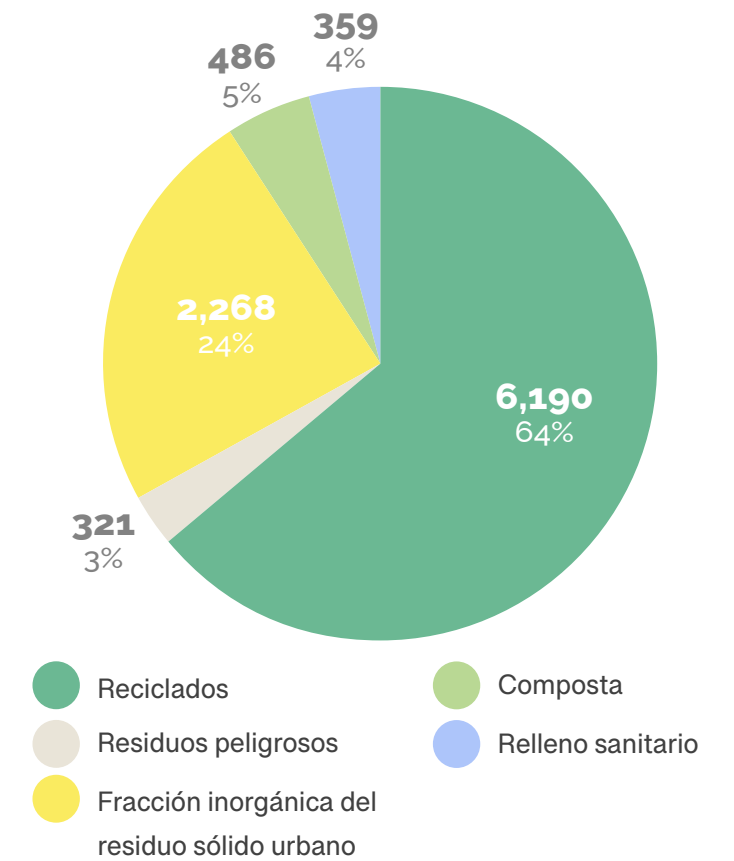


GRI 306-3

Residuos generados

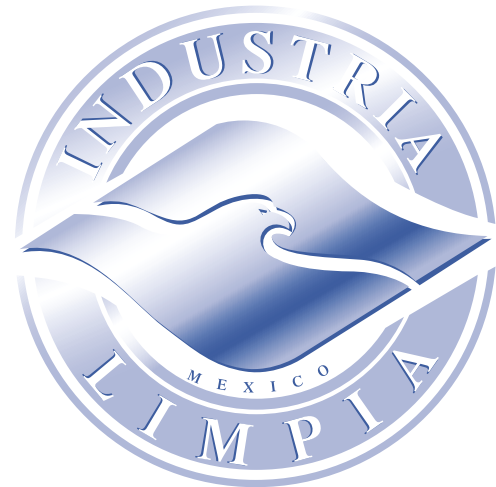


Desglose de residuos por disposición



Cifras en toneladas
Datos de Bepensa Bebidas Consolidado

	Reciclado	Residuos Peligrosos	FIRSU	Composta	Total reciclado	Enviado a relleno sanitario	Total generado	% reciclado
México (ton)	2,488	266	2,221	486	5,460	0	5,460	100%
República Dominicana (ton)	3,702	55	47	0	3,804	359	4,163	91.4%
Bepensa Bebidas (ton)	6,190	321	2,268	486	9,264	359	9,623	96%



Para conocer más acerca de nuestras acciones en materia de residuos, publicadas por diversos medios, consulte la página web de Bepensa Bebidas.

CAMBIO CLIMÁTICO Y ENERGÍA

GRI 3-3

Nuestro compromiso con la reducción del consumo energético se refleja en diversas acciones, como la instalación de paneles solares, la adopción de combustibles alternativos, la incorporación de vehículos eléctricos, el empleo de iluminación natural o LED, y la implementación de tecnología en aires acondicionados y refrigeradores, así como la optimización de rutas y equipos. Además, revisamos constantemente nuestros sistemas de refrigeración y desarrollamos prácticas para fomentar el ahorro energético. También impulsamos la instalación de sistemas de paneles fotovoltaicos entre nuestros clientes.

440,640,471
MJ

de energía consumidos en 2023 por Bepensa Bebidas.

75%

de la energía utilizada en México es limpia.

+7,000

paneles solares montados en 13 de nuestras instalaciones en 2023.

66,278
tCO₂e

generadas por Bepensa Bebidas en 2023.

13%

menos emisiones de Alcance 2 vs. 2022.



CIRCULARIDAD HÍDRICA

GRI 3-3, 303-1, 303-2

100%

de nuestras plantas de producción cuentan con planta de tratamiento de aguas residuales.

En Bepensa Bebidas reconocemos la importancia del agua como recurso vital para nuestra operación y para las comunidades donde estamos presentes. Como compañía embotelladora, entendemos que el agua es un componente fundamental en la producción de nuestras bebidas y nos comprometemos a utilizarla de manera responsable y eficiente en cada etapa del proceso. Además, nos esforzamos por implementar prácticas y tecnologías que contribuyan a la conservación y cuidado del agua, buscando así asegurar su disponibilidad a largo plazo para generaciones futuras.

Donde operamos, el agua de las plantas embotelladoras se obtiene de diversas fuentes, incluyendo pozos propios, concesiones otorgadas por el gobierno, contratos de suministro con los municipios y a través de redes públicas de agua potable. Durante 2023, el consumo de agua de Bepensa Bebidas fue de 4,033,445.47 m³.

Nuestra estrategia para el cuidado del agua se centra en maximizar su eficiencia mediante la adopción de tecnologías de conservación, reutilizarla en los procesos siempre que sea posible y minimizar su extracción. Todas estas iniciativas están integradas en nuestro plan de negocios, el cual incluye la definición de indicadores para monitorear mensualmente el progreso hacia nuestras metas. Estas metas se establecen en función de la optimización del uso del agua en cada proceso o consumo actual, y una vez alcanzadas, contemplamos inversiones en tecnologías más eficientes.



Resalta que, durante 2023 y junto a Fundación Coca-Cola, Bepensa participó en el 1er Foro Peninsular de Gestión Comunitaria del Agua organizado por Centinelas del Agua A.C., un espacio en el que la iniciativa privada, sociedad civil y autoridades se reunieron para detonar una acción colectiva que garantice el agua para todos.

AGUA POR EL FUTURO

Todas nuestras plantas de producción están equipadas con sistemas de tratamiento de aguas residuales, y mantenemos una adhesión constante a los estándares de vertido en cada ubicación donde operamos. Además, reutilizamos el agua tratada para diversas actividades, como el riego de jardines y el soporte de equipos auxiliares en nuestras instalaciones. En cuanto al cumplimiento normativo, nos aseguramos de seguir rigurosamente las leyes aplicables en todos los niveles gubernamentales tanto en México como en la República Dominicana, abarcando aspectos como la extracción de agua, gestión de aguas residuales, manejo de residuos especiales y peligrosos, emisiones atmosféricas y control de ruido. Esta dedicación nos ha permitido evitar sanciones y prevenir derrames.

Durante 2023, en República Dominicana se llevó a cabo la capacitación de las comunidades en el cuidado de las microcuencas trabajadas, así como acciones de conservación, reforestación y promoción de agricultura responsable. Es nuestro implementador, The Nature Conservancy, el que tiene el contacto directo con las comunidades impactadas.



Devolvemos al medio ambiente más del **100% del agua** que utilizamos en nuestros productos.





NUESTRA GENTE

ATRACCIÓN DE TALENTO

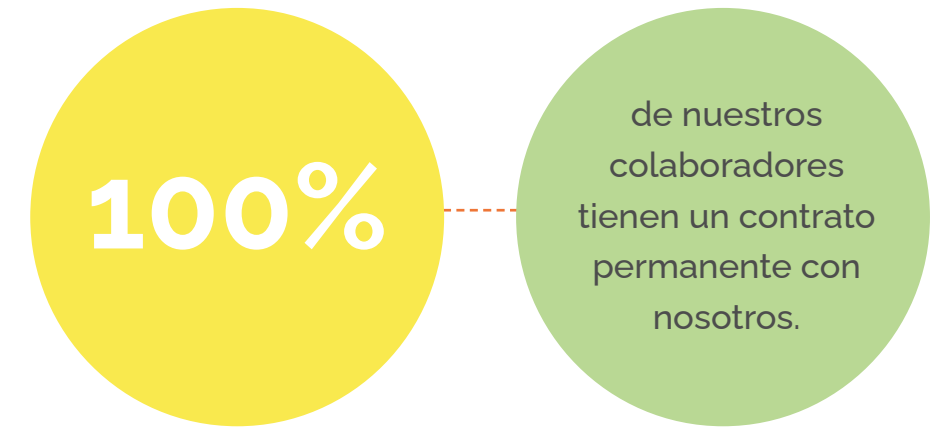
GRI 2-7, 2-30, 3-3, 401-1

En Bepensa Bebidas, reconocemos que nuestros colaboradores son el pilar fundamental de nuestro éxito empresarial. Su compromiso, dedicación y habilidades son esenciales para alcanzar nuestros objetivos y mantenernos en la vanguardia del mercado. Valoramos profundamente su contribución y nos esforzamos por proporcionar un entorno laboral que fomente su crecimiento profesional, su bienestar y su satisfacción. Creemos firmemente que el éxito de nuestra empresa depende en gran medida del talento y la dedicación de nuestro equipo, y estamos comprometidos a apoyarlos en cada paso de su trayectoria profesional.

Ante el mayor dinamismo que vivimos en la Península de Yucatán y el aumento de la inversión en la zona, nuestra prioridad durante el año fue la atracción y retención de talento. Nos enfocamos en ser un empleador atractivo y mejorar nuestras ventajas competitivas en el mercado laboral.



La tasa total de rotación total fue de 34.8% y el 11% fue voluntaria. A nivel Bepensa Bebidas registramos 3,643 bajas y 1,115 de ellas, voluntarias. En México fueron 2,911 bajas con una tasa de 36.9% y en República Dominicana 732 con una tasa de 28.3%.



Al cierre del año, 55% de nuestros colaboradores mexicanos y 79% de nuestros colaboradores dominicanos se encontraban sindicalizados.



BIENESTAR

GRI 401-3, 403-6

Las prestaciones ofrecidas a nuestro personal ejecutivo, empleados y sindicalizados difieren según la planta en la que trabajen y se definen en función del contrato colectivo de trabajo. Para brindar opciones flexibles y atractivas, hemos implementado la plataforma Benepius, que permite a nuestros colaboradores seleccionar los beneficios que necesitan a tasas preferenciales o precios más competitivos que los del mercado, además de proporcionarles acceso a fondos de ahorro y cajas de ahorro.

Entre los beneficios que ofrecemos se encuentran: aguinaldo, vacaciones, prima vacacional, IMSS, seguro de vida, fondo de ahorro, vales de despensa, ayuda de transporte, días por matrimonio, días por maternidad y paternidad, apoyo por fallecimiento, estacionamiento y anticipo de utilidades.



Además, ofrecemos otros beneficios como:

CAJA
DE AHORRO

SEGURO DE GASTOS
MÉDICOS MAYORES

PROGRAMA DE
SALUD INTEGRAL

SERVICIOS DE NUTRICIÓN
Y PSICOLOGÍA

Durante 2023, 399 hombres tuvieron derecho a permiso parental, de los cuales 377 regresaron a laborar tras el periodo estipulado (94.5%); 338 continuaron trabajando 12 meses después de regresar (84.7%).

Asimismo, contamos con un plan de pensión de contribución definida, medio de ahorro-inversión en el cual los colaboradores pueden seleccionar a través del programa de beneficios flexibles el porcentaje y el portafolio en el cual serán invertidas sus aportaciones, adicionalmente a las contribuciones que la empresa realice, 4% respectivamente.

Por otra parte, nuestros sueldos se encuentran por encima de lo estipulado por la ley y son revisados de forma anual. Los aumentos que otorgamos al personal ejecutivo y operativo están basados en un proceso de evaluación de desempeño y los sueldos del personal sindicalizado también son discutidos anualmente con los sindicatos correspondientes.

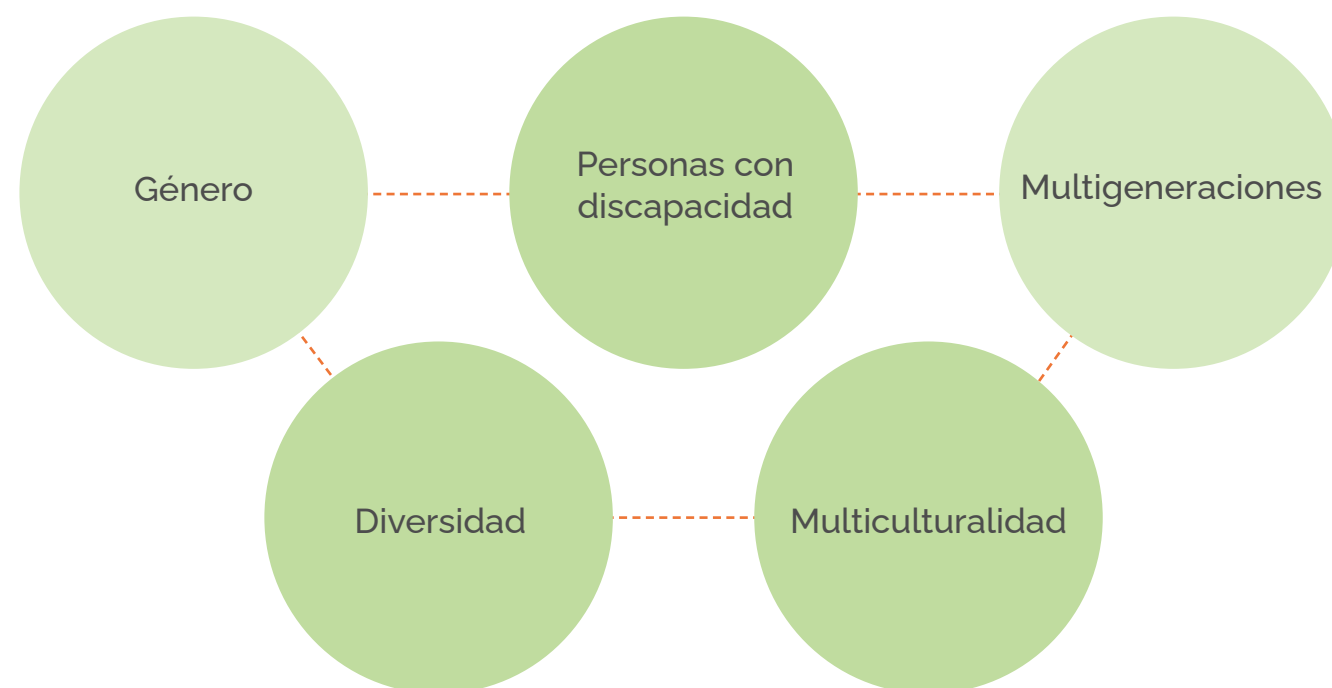
DIVERSIDAD, EQUIDAD E INCLUSIÓN

GRI 3-3, 405-1

En Bepensa Bebidas, contamos con un Comité Ejecutivo de Diversidad, Equidad e Inclusión cuya misión es fomentar un entorno laboral inclusivo y equitativo para todos los colaboradores, promoviendo una cultura que valore y respete la diversidad en todas sus formas. Este Comité se encarga de coordinar y ejecutar acciones que impulsen la diversidad y la inclusión en nuestra empresa y en la sociedad en general, así como de la aplicación de principios de equidad desde el proceso de contratación hasta el desarrollo profesional de nuestros empleados.

En todos nuestros lugares de trabajo, promovemos un ambiente de respeto y aceptación, reconociendo que la diversidad de opiniones y experiencias enriquece nuestra organización. Nos comprometemos a rechazar cualquier forma de comportamiento que atente contra la seguridad y la dignidad de las personas, y trabajamos activamente para crear un entorno libre de hostigamiento y discriminación.

Nuestro Modelo de Inclusión Laboral se basa en cinco ejes de acción:



Además, formamos parte del programa “Éntrale — Alianza por la inclusión laboral de personas con discapacidad”, una iniciativa del Consejo Mexicano de Negocios que tiene como objetivo promover la inclusión laboral de personas con discapacidad en México. Los objetivos de este programa son múltiples: promover una cultura de inclusión laboral, respaldar políticas públicas que favorezcan la inclusión, establecer una red nacional de aliados y proveedores de servicios para este fin, comprometer al sector empresarial con la contratación de personas con discapacidad, facilitar la implementación de programas de educación y capacitación laboral para este grupo, y colaborar con diversos actores para crear una base de datos nacional de personas con discapacidad interesadas en trabajar. También buscamos fortalecer nuestras alianzas mediante la firma de convenios con organizaciones tanto nacionales como internacionales.

3^{er}

Mejor Lugar para Trabajar del ranking de Great Place To Work en 2023.

11%

de representación de mujeres en el equipo directivo.

Contamos con turnos de producción operados en

+80%

por mujeres.

CAPACITACIÓN Y DESARROLLO

GRI 3-3, 404-2, 404-3

Una de las bases de nuestra cultura corporativa es que nuestros colaboradores estén en capacitación continua y brindarles las herramientas necesarias para que puedan desempeñar sus funciones de la mejor manera y mantenerse actualizados. Para ello, ponemos a su disposición nuestra plataforma de Gestión Integral de Talento (GIT), a través de la cual pueden encontrar cursos de capacitación y diversos tutoriales.



Entre los programas de formación para colaboradores que impartimos durante el año se encuentran los siguientes:

- “Líder Bepensa” para todos los nuevos colaboradores en puestos de liderazgo.
- “Desarrolla tu liderazgo” para los colaboradores en nivel ejecutivo.
- “Sinergia intergeneracional, enfocado a líderes de nuevo ingreso.
- “Programa de competencias gerenciales de perfeccionamiento”, dirigido a talento clave.

Cabe destacar que contamos con un programa de retiro productivo enfocado a todos los colaboradores en edad próxima a jubilarse en todos los niveles.

Por otra parte, **5,379 colaboradores** recibieron evaluaciones de desempeño en 2023.



SALUD Y SEGURIDAD

GRI 3-3, 403-2, 403-3

Para nosotros, la salud y seguridad de nuestros colaboradores son prioritarias, por lo que contamos con un Sistema Integrado de Gestión auditado anualmente y certificado tanto de forma interna como externa. Este da cumplimiento a los requisitos federales, estatales y municipales de México y República Dominicana, así como a las normas ISO 9000, ISO 14000, ISO 2200 e ISO 45000. Dicho Sistema cubre al 100% de nuestro equipo.

Para la identificación de peligros, evaluación de riesgos e investigación de incidentes, utilizamos nuestro procedimiento para la Investigación de Incidentes, que es revisado anualmente. A través de capacitaciones específicas a cada puesto de trabajo garantizamos que el personal se encuentre debidamente capacitado en la materia. Los colaboradores pueden reportar riesgos o peligros a través del Registro de Tarjetas de Observación de Comportamiento y estos son remediados de forma inmediata.

Para fomentar la salud de nuestro talento, en Bepensa bebidas contamos con un servicio médico atendido por un profesional de la salud que da seguimiento a este tema y a la higiene ocupacional. Asimismo, se realizan actividades de prevención de enfermedades con el apoyo de instituciones públicas y privadas. Por supuesto, mantenemos una relación ética médico-paciente y la información de cada colaborador es confidencial y de uso exclusivo del personal médico.





AGENTES DE CAMBIO Y ACCION COLECTIVA

LÍNEA DE ACCIÓN SALUD

A través de Fundación Bepensa, nos comprometemos activamente con el desarrollo integral de las comunidades donde operamos, fomentando esquemas de participación compartida que garanticen la adopción de buenas prácticas en las áreas de salud, medio ambiente y desarrollo social.

ACTÍVATE+

Su objetivo es promover el bienestar integral de manera gratuita tanto en parques públicos como a través de una plataforma digital, fomentando un estilo de vida activo y saludable. La plataforma de bienestar integral ofrece a los usuarios una variedad de recursos para mantener un estilo de vida saludable, que incluyen actividades físicas, entrenamientos, clases presenciales y en línea, así como asesoramiento nutricional proporcionado por nuestro equipo de profesionales.



104,300

personas se activaron durante
2023 gracias a nuestros 50
parques activos durante el año.

DÍA B POR TU SALUD

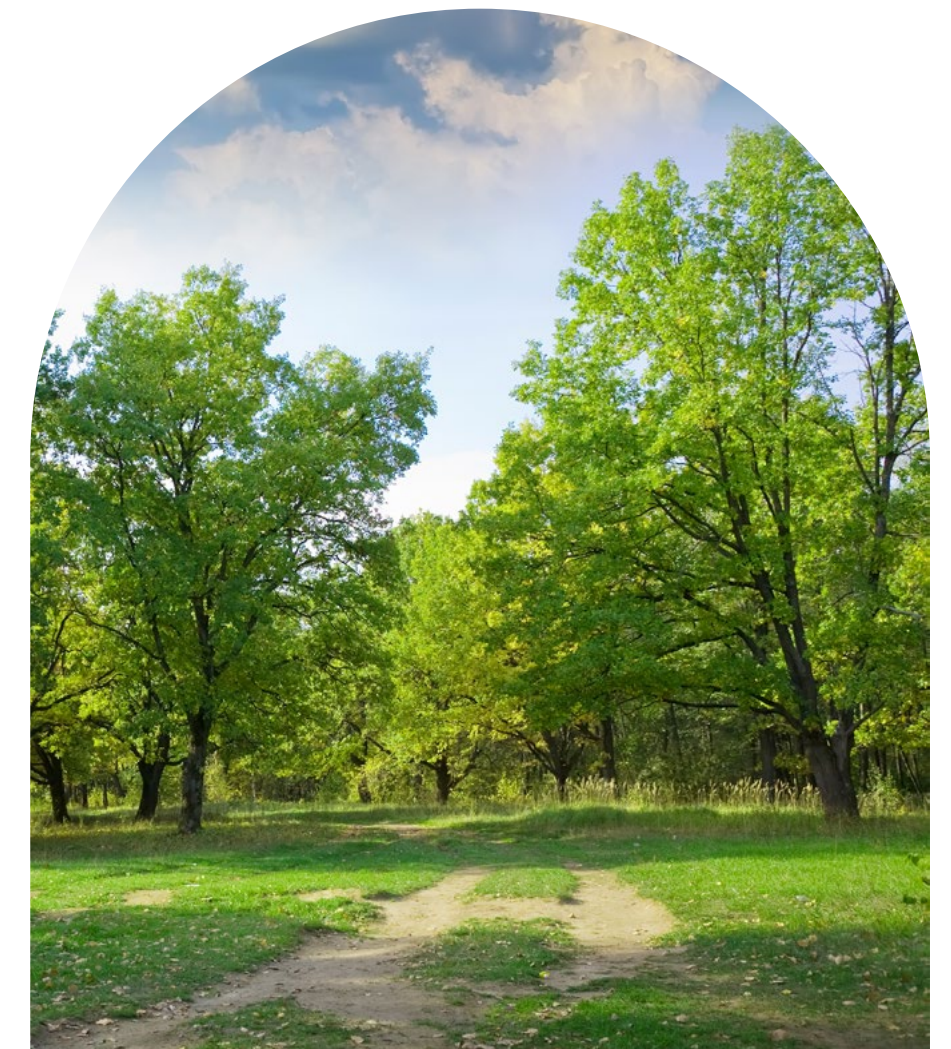
Se trata de un programa activo en diversas comunidades del estado de Yucatán, cuyo objetivo es brindar apoyo a personas que padecen enfermedades crónicas no degenerativas, facilitando un mejor manejo y seguimiento de su condición mediante la capacitación y orientación de profesionales de la salud. Financiado por la Fundación Bepensa y ejecutado por profesionales de la salud contratados por dicha fundación, este programa busca generar un cambio positivo en el comportamiento de los participantes y sus familias, con el fin de alcanzar un estilo de vida saludable.

**196 participantes atendidos
y 120 beneficiados con
exámenes de la vista y lentes
graduados** en Sotuta, Chumayel,
Kantunil y Tunkás.

Entrega de lentes a 150 niños en
los colegios de Yucatán, Quintana
Roo y Ciudad de México.

CONSTRUYE TU PARQUE

Mediante este programa, llevamos a cabo la construcción o rehabilitación de parques en beneficio de toda la comunidad, los cuales incluyen juegos infantiles, áreas deportivas y mejoras en espacios verdes. Esta iniciativa ofrece una oportunidad para fomentar el voluntariado tanto a nivel comunitario como empresarial.



LÍNEA DE ACCIÓN MEDIO AMBIENTE

RECICLATÓN

Este año logramos reunir casi cinco toneladas de residuos electrónicos recuperados durante la Expo Foro Ambiental, en los centros de acopio en Amsa Periférico y en nuestra planta Bepensa Pacabtún. De esta forma refrendamos nuestro compromiso con el medio ambiente en las comunidades en las que tenemos presencia.

411,033 kg

de PET recolectados durante 2023.

+1,500

puntos de recolección.

Recuperamos

7 de cada 10

botellas de PET que la industria mexicana de Coca-Cola lanza al mercado en 2023.

MI TIENDA SIN RESIDUOS

Es una iniciativa impulsada por la Industria Mexicana de Coca-Cola y ejecutada por Bepensa, mediante la cual transformamos las pequeñas tiendas en centros de recolección de envases PET para fomentar su reciclaje dentro de un modelo de economía circular sostenible. Este programa anima a las comunidades a contribuir a un #MundoSinResiduos, al tiempo que promueve la conciencia sobre las prácticas de retorno y reciclaje de la Industria Mexicana de Coca-Cola.

CENTROS DE ACOPIO

En 2010, Fundación Bepensa lanzó un programa destinado a respaldar a grupos comunitarios de mujeres en los puertos de Dzilam Bravo y Sisal, los cuales se dedican a recolectar y almacenar materiales reciclables como medio de sustento para sus familias. Como parte de esta iniciativa, la Fundación ha establecido instalaciones adecuadas para el almacenamiento de estos materiales, evitando así su acumulación en las costas y manglares. En la actualidad, se han establecido 26 centros de acopio en las regiones de Yucatán, Quintana Roo y Campeche.

189,295 kg

de PET recuperados de los centros de acopio comunitarios durante 2023.

PROGRAMA CENOTE

Una de las actividades principales de Fundación Bepensa en su compromiso con el medio ambiente es la limpieza de diversos cuerpos de agua, como playas, ciénagas y especialmente los cenotes en Yucatán y Quintana Roo. Desde 2019, Fundación Bepensa estableció un convenio con la Secretaría de Desarrollo Sustentable de Yucatán para llevar a cabo el saneamiento de estos cuerpos de agua, contando con la colaboración de varias empresas para esta tarea. La limpieza es realizada por buzos especializados.

Mediante este programa, buscamos restaurar, mejorar y preservar estos ecosistemas, centrándonos en tres áreas clave: concientización comunitaria a través de charlas y talleres, limpieza del cuerpo de agua y sus alrededores, y reforestación de la zona.

7

cenotes saneados

2,653 kg

kg de residuos recuperados.



REFORESTACIÓN

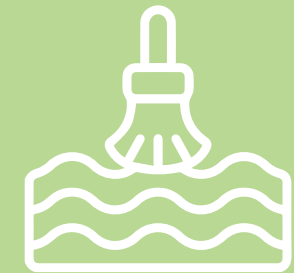
Conscientes de la importancia de nuestros ecosistemas, realizamos diferentes jornadas de reforestación en alianza con ayuntamientos de las ciudades en las que operamos y con el apoyo de algunas empresas o nuestro programa de voluntariado empresarial. Las jornadas de reforestación tienen dos objetivos: plantar nuevos árboles en las zonas requeridas y concientizar a los participantes sobre el cuidado que necesitan los árboles para sobrevivir y desarrollarse.

500

árboles
sembrados
por **140**
voluntarios.

LIMPIEZAS DE COSTAS

Como parte de la iniciativa Limpiemos México por Un Mundo Sin Residuos realizada en colaboración con Fundación Azteca, la Industria Mexicana de Coca-Cola (IMCC) realizó la cuarta jornada de limpieza en Holbox, Quintana Roo. En esta actividad participaron vecinos de las playas, colaboradores de Bepensa y autoridades.



+1,264 kg

de residuos orgánicos e
inorgánicos reunidos por
+450 voluntarios.

1.5 toneladas

de residuos recuperados y **80**
voluntarios participantes en las
limpiezas de manglares llevadas a
cabo en 2023.

LÍNEA DE ACCIÓN DESARROLLO SOCIAL

VOLUNTARIADO EMPRESARIAL

Este programa de voluntariado empresarial apoya a niños de bajos recursos económicos académicamente mediante el donativo voluntario de los colaboradores de las compañías de Grupo Bepensa. A través de esta iniciativa, se otorgan becas a los estudiantes más sobresalientes que incluyen: costos de inscripción anual, colegiatura mensual, libros, útiles, uniformes y lentes graduados. Cabe destacar que, durante el curso escolar, mantenemos contacto con los niños a través de cartas, fotografías y dibujos. Actualmente contamos con 90 niños becados en varios colegios en Yucatán, Quintana Roo, Querétaro y San Luis Potosí.

SE IMPULSAN IDEAS

Iniciativa de Fundación Bepensa para el impulso de proyectos de estudiantes universitarios en las comunidades en las que opera la compañía. A través de un apoyo económico al proyecto ganador, se busca que los estudiantes puedan llevarlo a cabo. Durante 2023, el proyecto ganador fue "Preservando El Nido Rosa", de la UNAM sede Mérida, cuyo objetivo es la conservación de una especia emblemática.

PLATAFORMA ALIADOS

Para avanzar en su alianza con diferentes comunidades, organizaciones, gobiernos y empresas en el país, Bepensa en México y República Dominicana puso en marcha "Aliados", una plataforma de acción colectiva que enmarca sus proyectos de sostenibilidad en América Latina. La plataforma, que gestiona la comunicación y colaboración para potenciar el impacto de sus proyectos, incluye iniciativas para la gestión de residuos sólidos, abastecimiento de agua y el empoderamiento económico de los sectores productivos.

APOYO A ONG'S

A través de Fundación Bepensa, apoyamos a diversas organizaciones no gubernamentales. Nuestros principales objetivos son procurar la atención a necesidades básicas, promover la atención médica, difundir la cultura, el arte y la investigación, y apoyar en la orientación social, educación y capacitación laboral. Las donaciones se distribuyen entre orfanatos, centros de rehabilitación, albergues, entre otros.

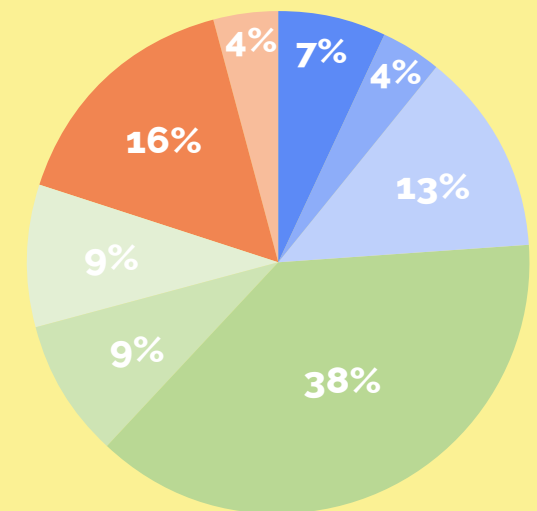
\$5

millones de pesos
recaudados para 52
organizaciones.

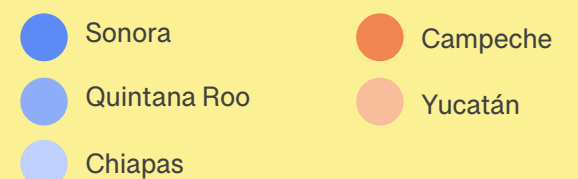
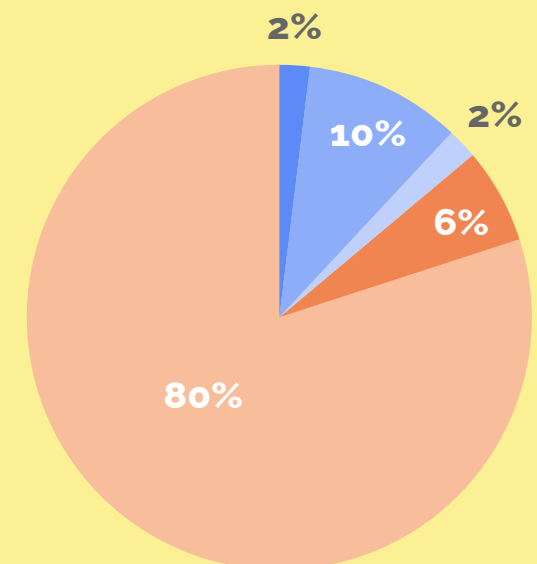
75

mil beneficiados
al mes.

CAUSAS APOYADAS



UBICACIÓN



EMPRENAMOS JUNTOS

Como parte de Coca-Cola Company en República Dominicana, iniciamos este proyecto con el objetivo de apoyar a más de 10 mil colmaderos en 22 provincias del país, incluyendo Santo Domingo, el Distrito Nacional y Santiago. La esencia del programa es fortalecer sus habilidades sociales y manejo de negocio para el crecimiento de cada uno de sus emprendimientos, contribuyendo así a la reactivación económica del país. Este programa fue reconocido por el Consejo Nacional de la Empresa Privada (CONEP) y el Programa de las Naciones Unidas para el Desarrollo (PNUD).



11,592

colmaderos capacitados
de 2021 a 2023.

APOYO A GUERRERO

En Bepensa sumamos esfuerzos para apoyar a las familias guerrerenses afectadas por el huracán Otis a través del establecimiento de centros de acopio de alimentos junto con el Ayuntamiento de Mérida. También brindamos montacargas, tarimas y el transporte desde Mérida hasta Acapulco.

JARDÍN BEPENSA

Se comenzó a trabajar en esta obra en 2008 como parte de los eventos para conmemorar el 60 aniversario de vida de la empresa. Desde entonces, hemos trabajado para ofrecer a la comunidad un parque público con diversas áreas atractivas para el disfrute de las familias. Durante 2023 realizamos varios trabajos de mantenimiento en cableado y electricidad, herrería, botes de basura, cambio de piso, juegos infantiles y señalización.

Este espacio verde, que fomenta la convivencia y un estilo de vida sano para la comunidad de Mérida ocupa un terreno de siete hectáreas y está equipado con plaza de acceso con calzada principal, plazoleta de usos múltiples, área de juegos infantiles, andador, gimnasio al aire libre, cancha de usos múltiples con gradas, cafetería, zona WiFi, baños, estacionamiento y agavario demostrativo.



+12,000

visitantes al mes.

INVERSIÓN COMUNITARIA

Durante 2023, invertimos en la remodelación de una cancha de básquetbol en Antillas, comunidad vecina a la planta de producción de Santo Domingo. De esta forma promovimos el hacer deporte y el desarrollo de esta área de esparcimiento.

RECOLECTIVA

Junto a productores dominicanos de bebidas y convertidores de plásticos, creamos esta empresa para generar una red de recolección de botellas PET. Esta iniciativa fue generada junto con otras empresas locales. Se comenzó el proyecto con 64 acopiadores.

453,592,370

kilogramos de botellas PET
recuperadas en el periodo
de 2021 a 2023.

NUVI

ONG creada en República Dominicana junto a otras empresas locales para promover el reciclaje y la economía circular. Sus actividades consisten en el desarrollo de redes de acopio voluntario mediante alianzas con alcaldías, gobierno, supermercados, entre otros.

+100

puntos
voluntarios de
recolección al
día de hoy.



ACERCA DE ESTE INFORME

GRI 2-2, 2-3, 2-5

Bepensa Bebidas S.A. de C.V presenta su Informe Anual Integrado 2023 con el objetivo de reportar su desempeño tanto financiero como de sostenibilidad, lo cual lleva a cabo de forma anual. La información desglosada corresponde al periodo del 1° de enero al 31 de diciembre de 2023 y no cuenta con verificación externa. La información financiera que se encuentra en este documento corresponde con la presentada en el Informe Anual para la Bolsa Mexicana de Valores, que también se realiza de forma anual y en el cual se pueden consul-

tar los estados financieros completos de la compañía. Cabe destacar que el reporte fue elaborado con base en los temas materiales de la compañía y de conformidad con los estándares propuestos por la Global Reporting Initiative (GRI). Asimismo, se tomaron como guía los Objetivos de Desarrollo Sostenible, a los cuales contribuye la compañía. La fecha de publicación de este informe es el mes de diciembre de 2024.



INDICADORES DE DESEMPEÑO

AMBIENTAL

Consumo de combustibles y energía eléctrica por año y ubicación

MÉXICO

GRI 302-1

Combustibles (lts)	2021	2022	2023
Gas LP	484,257	498,859	655,730
Diésel	26,109	43,308	71,285
Alternos	2,017,349	2,260,514	2,176,943

Energía eléctrica (KWh)	2021	2022	2023
GAT limpia	29,001,204	30,522,427	54,060,305
Iberdrola	27,284,953	26,229,647	-
Red CFE	6,317,456	9,621,046	16,801,277
Solar	-	492,048	1,098,571
Total	62,603,613	66,865,168	71,960,153

REPÚBLICA DOMINICANA

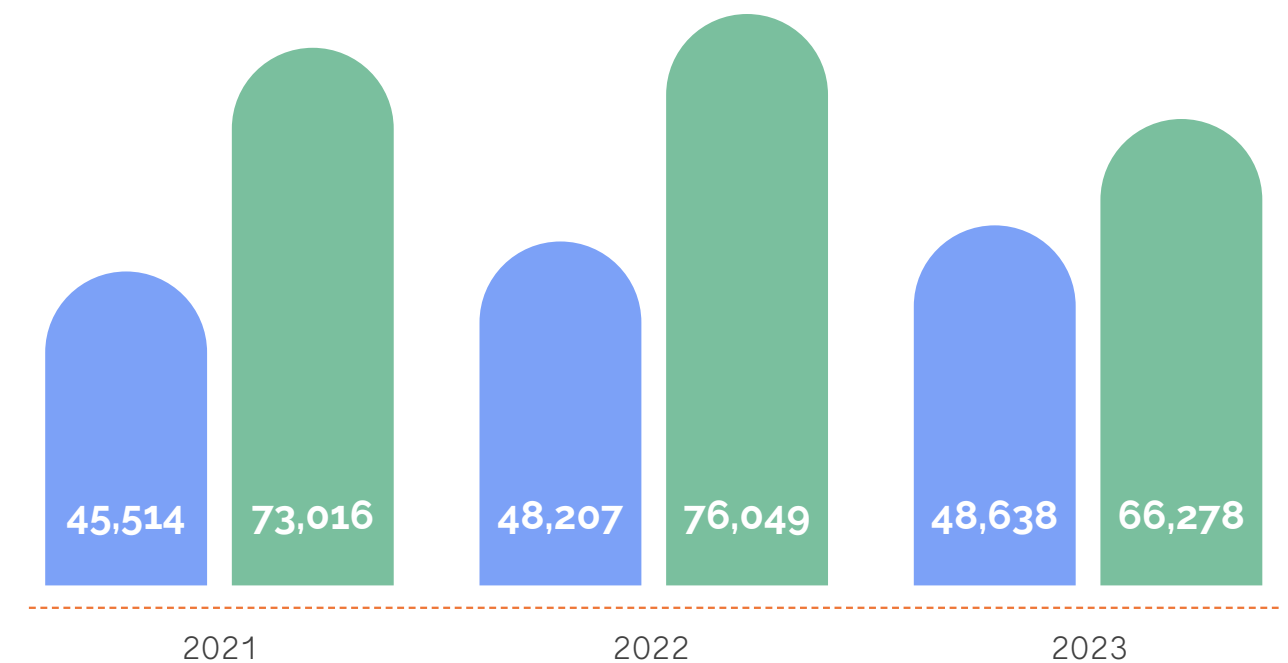
Combustibles (lts)	2021	2022	2023
Gas LP	156,918	244,536	165,136
Gas natural	464,203	375,288	659,326

Energía eléctrica (KWh)	2021	2022	2023
AES	24,410,271	24,051,166	20,734,539



Desglose de emisiones por alcance y año

GRI 305-1, 305-2



Cifras en toneladas de carbono equivalente (tCO₂e).
Datos de Bepensa Bebidas Consolidado.

● Alcance 1
● Alcance 2

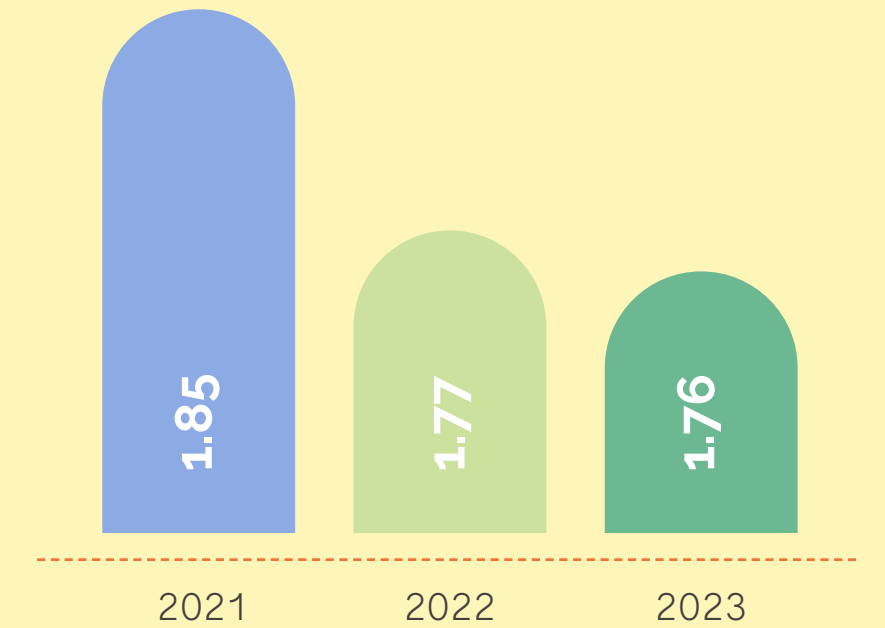
Extracción de agua por año y ubicación

GRI 303-3

Extracción	2023
México (m ³)	3,279,282
República Dominicana (m ³)	754,164
Bepensa Bebidas (m ³)	4,033,445



Agua utilizada por litro de bebida producida



SOCIAL

PLANTILLA LABORAL POR GÉNERO, UBICACIÓN Y AÑO

Género	País	2021	2022	2023
Femenino	México	610	620	867
Masculino		6,839	6,128	7,007
Femenino	República Dominicana	164	239	362
Masculino		2,196	2,151	2,222
Total		9,809	9,138	10,458

PLANTILLA LABORAL POR GÉNERO, CARGO Y UBICACIÓN

GRI 405-1

Cargos en la organización	México		República Dominicana		Total	
	Femenino	Masculino	Femenino	Masculino	Femenino	Masculino
Nivel directivo	1	7		1	1	8
Ejecutivos	86	258	27	82	113	340
Administrativos	484	2,684	284	1,465	768	4,149
Sindicalizados	296	4,058	51	674	347	4,732
Total	867	7,007	362	2,222	1,229	9,229
		7,874		2,584		10,458

NUEVAS CONTRATACIONES POR GÉNERO, EDAD Y UBICACIÓN

GRI 401-1

	México		República Dominicana		Total	
	Número de nuevas contrataciones	Tasa de nuevas contrataciones	Número de nuevas contrataciones	Tasa de nuevas contrataciones	Número de nuevas contrataciones	Tasa de nuevas contrataciones
Mujeres	500	57.6%	199	54.9%	699	56.8%
< de 30 años de edad	242	27.9%	85	23.4%	327	26.6%
Entre 30 y 50 años de edad	249	28.7%	114	31.4%	363	29.5%
> de 50 años de edad	9	1%	0	0 %	9	0.7%
Hombres	3,545	50.5%	731	32.9%	4,276	46.3%
< de 30 años de edad	2,260	32.2%	333	14.9%	2,593	28.1%
Entre 30 y 50 años de edad	1,257	17.9%	393	17.6%	1,650	17.8%
> de 50 años de edad	28	0.4%	5	0.2%	33	0.3%
Total	4,045	51.3%	930	35.99%	4,975	47.57%

DESGLOSE DE BAJAS Y TASA DE ROTACIÓN POR EDAD Y UBICACIÓN

	México		República Dominicana		Total	
	Número de bajas	Tasa	Número de bajas	Tasa	Número de bajas	Tasa
Mujeres	256	29.5%	79	21.8%	335	27.2%
< de 30 años de edad	98	11.3%	33	9.1%	131	10.6%
Entre 30 y 50 años de edad	150	17.3%	45	12.4%	195	15.8%
> de 50 años de edad	8	0.9%	1	0.2%	9	0.7%
Hombres	2,655	37.8%	653	29.3%	3,308	35.8%
< de 30 años de edad	1,524	21.7%	210	9.4%	1,734	18.7%
Entre 30 y 50 años de edad	1,059	15.1%	427	19.2%	1,486	16.1%
> de 50 años de edad	72	1%	16	0.7%	88	0.9%
Total	2,911	36.9%	732	28.3%	3,643	34.8%

DESGLOSE DE EVALUACIÓN DE DESEMPEÑO

Puesto	Número de colaboradores	
	Femenino	Masculino
Directores	1	8
Gerentes	113	340
Administrativos	768	4 149
Total por género	882	4.497
Gran total	5,379	

DESGLOSE DE NÚMERO DE COLABORADORES CAPACITADOS POR CARGO, GÉNERO Y UBICACIÓN

Categoría laboral	México		República Dominicana	
	Femenino	Masculino	Femenino	Masculino
Nivel directivo	1	7	0	1
Ejecutivos	86	258	27	82
Administrativos	780	6,742	335	2,139
Total	867	7,007	362	2,222

CURSOS DE CAPACITACIÓN EN SALUD Y SEGURIDAD

GRI 403-5

Entre los cursos de capacitación llevados a cabo durante 2023 se encuentran:

Descripción	Alcance	Frecuencia	Carácter
Curso de inducción en materia de salud ocupacional	Nuevos Ingresos	Principios generales	Obligatorio
Manejo manual de cargas	Nuevos Ingresos	Difusión de procedimientos	Obligatorio
Factores de riesgo psicosocial	Nuevos Ingresos	Bianual	Obligatorio
Brigadas primeros auxilios	Grupo de cada área de trabajo	Anual	Obligatorio
Brigadas contra incendios	Grupo de cada área de trabajo	Anual	Obligatorio
Trabajo en alturas / Protección contra caídas	Grupos específicos de trabajo	Anual	Obligatorio para quien realiza la actividad
Trabajos con calor	Grupos específicos de trabajo	Anual	Obligatorio para quien realiza la actividad

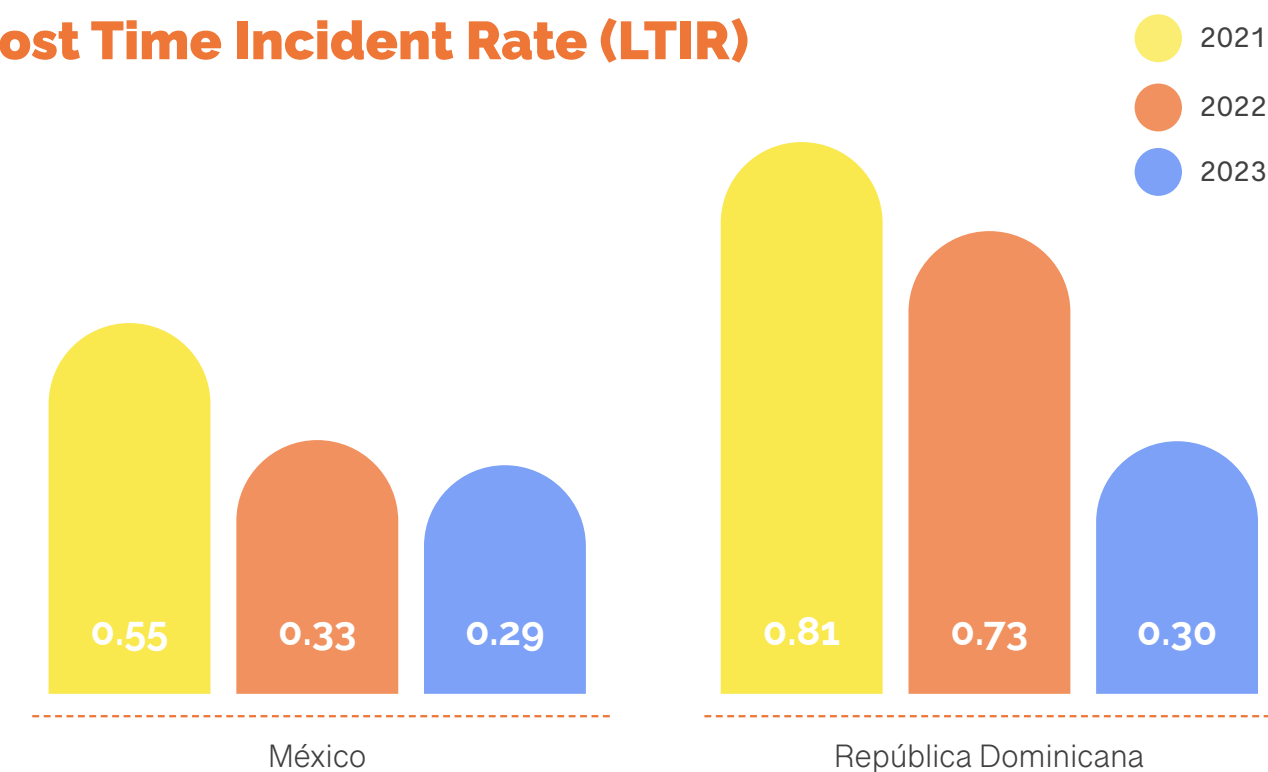
Descripción	Alcance	Frecuencia	Carácter
Manejo de sustancias químicas y residuos peligrosos y protección respiratoria	Grupos específicos de trabajo	Anual	Obligatorio para quien realiza la actividad
Legislación en seguridad	Grupos específicos de trabajo	Anual	Voluntario
Seguridad eléctrica	Grupos específicos de trabajo	Anual	Obligatorio para quien realiza la actividad
Comisión de seguridad e higiene	Grupos específicos de trabajo	Anual	Obligatorio para quien realiza la actividad
Protección respiratoria	Grupos específicos de trabajo	Anual	Obligatorio para quien realiza la actividad
Conservación de la audición / ruido	Grupos específicos de trabajo	Anual	Obligatorio para quien realiza la actividad
Señalización de seguridad	Población general	Anual	Obligatorio para quien realiza la actividad
Certificación de manejo	Grupos específicos de trabajo	Cada dos años	Obligatorio para quien realiza la actividad

DESGLOSE DE INCIDENTES LABORALES POR GÉNERO

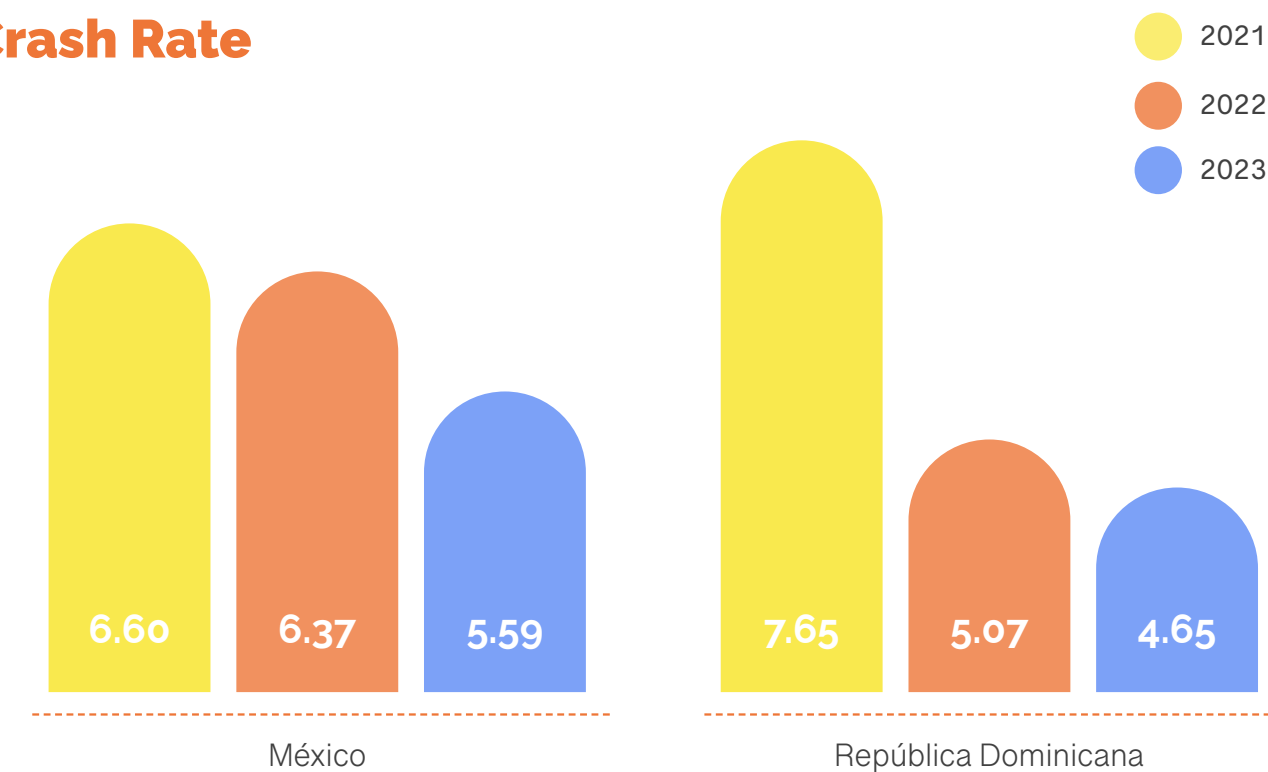
Descripción	Hombres	Mujeres
Número de accidentes relacionados con el trabajo	240	2
Número de muertes relacionadas con el trabajo	0	0
Tasa de muertes relacionadas con el trabajo	0%	0%
Número de accidentes relacionados con el trabajo con consecuencias graves	8	2
	Contusiones	Artropatías
Principales tipos de accidentes relacionados con el trabajo acontecidos	Atrapamientos	Amputación parcial
	Lumbalgia	-
Número de días perdidos	3,602	

El LTIR (Lost Time Incident Rate en inglés) de Bepensa México es de 0.10, indicador de clase mundial y que representa una mejora del 5% vs. 2022. La tasa de accidentes o Crash Rate de México es de 1.09. Por su parte, el LTIR de República Dominicana es de 0.30 y su Crash Rate de 4.65.

Lost Time Incident Rate (LTIR)



Crash Rate



ESTADOS DE SITUACIÓN FINANCIERA CONSOLIDADOS

(Cifras en millones de pesos)

	Al 31 de diciembre de	
	2023	2022
Activos		
Efectivo y equivalente de efectivo	405	302
Clientes y cuentas por cobrar	1,884	1,873
Inventarios	1,219	1,166
Pagos anticipados	262	226
Otros activos	79	79
Total activos corrientes	3,849	3,645
Inversión en compañías asociadas	572	546
Propiedad, planta y equipo, neto	6,413	5,880
Activos por derecho de uso	89	99
Activos por impuestos diferidos	410	445
Otros activos no corrientes	764	761
Total del activo	12,097	11,375

	Al 31 de diciembre de	
	2023	2022
Pasivo y capital contable		
Parte corriente de préstamos bancarios	404	236
Proveedores	1,326	1,208
Pasivo por arrendamiento corto plazo	21	20
Obligaciones corrientes por beneficios a los empleados	183	183
Impuestos y otras cuentas por pagar	1,381	1,584
Total pasivo corriente	3,315	3,232
Préstamos bancarios	793	78
Pasivos bursátiles	2,500	2,500
Arrendamiento largo plazo	75	83
Pasivos por impuestos diferidos	187	280
Obligaciones a largo plazo por beneficios a los empleados	547	570
Total del pasivo	7,417	6,743
Capital contable		
Capital Social	1,784	1,784
Utilidades acumuladas	3,422	3,120
Otras partidas de utilidad integral	-525	-271
Total del capital contable	4,680	4,632
Total de pasivo y capital contable	12,097	11,375

ESTADOS CONSOLIDADOS DE RESULTADOS

(Cifras en millones de pesos)

	Al 31 de diciembre de	
	2023	2022
Ingresos	19,535	17,443
Costo de ventas	(10,218)	(9,265)
Utilidad bruta	9,317	8,178
Gastos de operación:		
Gastos de venta y administración	(7,086)	(6,096)
Otros ingresos (otros gastos)	14	(41)
Utilidad de operación	2,244	2,042
Ingresos y gastos financieros:		
Ingresos financieros	139	67
Gastos financieros	(603)	(341)
Participación en la utilidad de asociadas y negocios conjuntos	25	9
Utilidad antes de impuestos a la utilidad	1,805	1,776
Impuestos a la utilidad	(535)	(440)
Utilidad por operaciones continuas	1,270	1,336
Utilidad por operaciones discontinuadas	9	327
Utilidad neta	1,279	1,663
Utilidad básica por acción en operaciones continuas	80.19	84.38
Utilidad básica por acción en operaciones discontinuadas	0.58	20.63
Total utilidad básica por acción	80.77	105.01

ESTADOS CONSOLIDADOS DE FLUJO DE EFECTIVO

(Cifras en millones de pesos)

	Al 31 de diciembre de	
	2023	2022
Flujos de efectivo procedentes de actividades de operación		
Utilidad (pérdida) neta	1,279	1,663
Operaciones discontinuadas	7	336
Impuestos a la utilidad	535	440
Ingresos y gastos financieros, neto	464	275
Gastos de depreciación y amortización	697	627
Deterioro de valor reconocidas en los resultados del periodo	2	(17)
Participación en asociadas y negocios conjuntos	(25)	(9)
Movimientos en el capital de trabajo	312	97
Impuestos a las utilidades reembolsados (pagados)	(888)	(582)
Flujos de efectivo netos procedentes de actividades de operación	2,383	2,829

	Al 31 de diciembre de	
	2023	2022
Flujos de efectivo procedentes de actividades de inversión		
Adquisiciones de participación en negocios conjuntos	(45)	(2)
Adquisiciones de activos	(1,847)	(1,547)
Importes procedentes de la venta de propiedades, planta y equipo	11	70
Préstamos otorgados	(9,431)	(10,851)
Cobros procedentes de préstamos otorgados	9,493	10,790
Otros pagos por realizados por actividades de inversión	(1)	0
Intereses cobrados	170	46
Flujos de efectivo netos procedentes de actividades de inversión	(1,649)	(1,493)
Flujos de efectivo procedentes de actividades de financiamiento		
Importes procedentes de préstamos	13,581	1,938
Reembolsos de préstamos	(12,635)	(2,038)
Pagos de pasivos por arrendamientos	(36)	(38)
Dividendos pagados	(977)	(1,259)
Intereses pagados	(337)	(234)
Flujos de efectivo netos procedentes de actividades de financiamiento	(404)	(1,630)
Incrementos antes del efecto de los cambios en la tasa de cambio	300	307
Variación en la tasa de cambio	(197)	(60)
Incremento (disminución) neto de efectivo y equivalentes de efectivo	103	(367)
Efectivo y equivalentes de efectivo al principio del periodo	302	670
Efectivo y equivalentes de efectivo al final del periodo	405	302



ÍNDICE GRI

Declaración de uso	Bepensa Bebidas S.A. de C.V. ha reportado de conformidad con los Estándares GRI para el periodo comprendido entre el 1 de enero y el 31 de diciembre de 2023.
GRI 1 utilizado	GRI 1: Fundamentos 2021

Estándar GRI / otra fuente	Contenido	Ubicación o respuesta	Omisión			
			Requerimiento(s) omitido(s)	Razón	Explicación	
Contenidos Generales						
GRI 2: Contenidos Generales 2021	2-1	Detalles de la organización	8-9			
	2-2	Entidades incluidas en los informes de sostenibilidad de la organización	65			
	2-3	Periodo de reporte, frecuencia y punto de contacto	65, 91			
	2-4	Reexpresiones de información	Durante 2023 no existieron reexpresiones de la información presentada.			
	2-5	Verificación externa	No se cuenta con verificación externa de la información de sostenibilidad, el reporte es revisado por la Dirección General y el Comité Ejecutivo de Sostenibilidad de la compañía.			
	2-6	Actividades, cadena de valor y otras relaciones de negocio	8-10, 28-31			
	2-7	Empleados	Toda la información relacionada con colaboradores proviene del sistema de nómina de la compañía con corte al 31 de diciembre de 2023.			
	2-8	Trabajadores que no son empleados	El 100% de los colaboradores de Bepensa Bebidas cuentan con un contrato permanente con la compañía.			
	2-9	Estructura de gobernanza y su composición	33-35			
	2-10	Nombramiento y selección del máximo órgano de gobierno	34 El detalle de la nominación y selección del Consejo de Administración se encuentra en las páginas 118 a 120 del Informe Anual presentado a la Bolsa Mexicana de Valores, disponible en: https://bepensa.com/bepensabebidas/es/informes-financieros .			
	2-11	Presidente del máximo órgano de gobierno	34			

Estándar GRI / otra fuente	Contenido		Ubicación o respuesta	Omisión		
				Requerimiento(s) omitido(s)	Razón	Explicación
GRI 2: Contenidos Generales 2021	2-12	Papel del máximo órgano de gobierno en la supervisión de la gestión de impactos	La Dirección General y el Comité Ejecutivo de Sostenibilidad son los encargados de fijar la estrategia, metas y políticas de todo lo relacionado con el tema; asimismo, la Dirección General informa, al menos una vez al año, sobre el avance de la agenda sostenible. La compañía se encuentra en proceso de robustecer la gestión de este tema.			
	2-13	Delegación de responsabilidad para la gestión de impactos	33	Los nombres de las personas del Comité Ejecutivo de Sostenibilidad y otras áreas involucradas en el proceso.	Restricciones de confidencialidad	Se omite esta información para salvaguardar la privacidad y seguridad de los colaboradores.
	2-14	Papel del máximo órgano de gobierno en la elaboración de informes de sostenibilidad	33 El Consejo de Administración no se involucra en el proceso y únicamente es informado por la Dirección General y el Comité Ejecutivo de Sostenibilidad.			
	2-15	Conflictos de interés	Nuestro enfoque en cuanto a la gestión de conflictos de interés se especifica en nuestro Código de Conducta Empresarial, disponible en: https://www.bepensa.com/conocenos/codigo-de-conducta-empresarial	El cómo se informa de los conflictos de interés a los stakeholders se omite debido a razones de confidencialidad.	Restricciones de confidencialidad	Se omite con el fin de salvaguardar los intereses de la compañía y su derecho a mantener privados ciertos procesos internos.
	2-16	Comunicación de preocupaciones críticas	37 No existieron inquietudes críticas comunicadas al Consejo de Administración en 2023.			
	2-17	Conocimiento colectivo del máximo órgano de gobierno	La Dirección General y el Comité Ejecutivo de Sostenibilidad han participado en diversos foros, capacitaciones e iniciativas en materia de sostenibilidad. La compañía no mantiene un historial al respecto.			
	2-18	Evaluación del desempeño del máximo órgano de gobierno	Se omite el contenido.	Todos	Información no disponible o incompleta	Bepensa Bebidas se encuentra en proceso de establecer los criterios para dicha evaluación de desempeño, pues 2023 es el primer año que se realizó el estudio de materialidad y que se robusteció la estrategia de sostenibilidad.

Estándar GRI / otra fuente	Contenido	Ubicación o respuesta	Omisión			
			Requerimiento(s) omitido(s)	Razón	Explicación	
GRI 2: Contenidos Generales 2021	2-19 Políticas de remuneración	Se omiten los contenidos.	Todos	Restricciones de confidencialidad	Se omite con el fin de salvaguardar los intereses de la compañía y su derecho a mantener privados ciertos procesos internos, así como para procurar la seguridad de cada miembro del Consejo y sus Comités.	
	2-20 Proceso para determinar la remuneración		Todos	Restricciones de confidencialidad		
	2-21 Ratio de compensación total anual		Todos	Restricciones de confidencialidad		
	2-22 Declaración sobre la estrategia de desarrollo sostenible	3-4				
	2-23 Compromisos de políticas	Se omiten los contenidos.	Todos	Información no disponible o incompleta	En 2023 se realizó el primer estudio de materialidad, por lo que la compañía todavía está en proceso de revisión de las políticas y compromisos a los que se adherirá, los cuales serán reportados en los siguientes años.	
	2-24 Incorporación de los compromisos de políticas		Todos	Información no disponible o incompleta		
	2-25 Procesos para remediar impactos negativos	22, 25-27	Descripción de cómo se cuenta con la participación de los grupos de interés que son los usuarios previstos de los mecanismos de quejas y reclamación para el diseño, la revisión, la operación y la mejora de estos mecanismos.	Descripción de cómo hace la organización un seguimiento de la eficacia de los mecanismos de quejas y reclamación y de otros procesos de remediación y presentar ejemplos de su eficacia, con la retroalimentación de sus grupos de interés.	Información no disponible o incompleta	En 2023 se realizaron el primer estudio de materialidad y la primera estrategia de sostenibilidad formal, por lo que la compañía todavía está en proceso de revisión y determinación del involucramiento de los grupos de interés en la gestión de impactos.

Estándar GRI / otra fuente	Contenido		Ubicación o respuesta	Omisión		
				Requerimiento(s) omitido(s)	Razón	Explicación
GRI 2: Contenidos Generales 2021	2-26	Mecanismos para buscar asesoramiento y plantear inquietudes	37			
	2-27	Cumplimiento de leyes y regulaciones	Durante 2023 no existieron casos de incumplimiento de leyes o regulaciones ni multas materiales resultantes de estos.			
	2-28	Pertenencia a asociaciones	19			
	2-29	Enfoque para la participación de los grupos de interés	23			
	2-30	Acuerdos de negociación colectiva	54			
Temas materiales						
GRI 3: Temas Materiales 2021	3-1	Proceso para determinar los temas materiales	24			
	3-2	Lista de temas materiales	24			
Satisfacción del cliente						
Calidad y seguridad de productos						
Salud y seguridad de los clientes						
GRI 3: Temas Materiales 2021	3-3	Gestión de temas materiales	30			
GRI 416: Salud y seguridad de los clientes 2016	416-1	Evaluación de los impactos en la salud y seguridad de las categorías de productos o servicios	30 El detalle de nuestro proceso de control de calidad, aplicable al 100% de nuestros productos, se encuentra en el Informe Anual 2023 presentado a la BMV.			
	416-2	Casos de incumplimiento relativos a los impactos en la salud y seguridad de las categorías de productos y servicios	Durante 2023 no se registró ningún tipo de incumplimiento al respecto.			
Marketing y etiquetado						
GRI 3: Temas Materiales 2021	3-3	Gestión de temas materiales	17-18			
GRI 417: Marketing y etiquetado 2016	417-1	Requerimientos para la información y el etiquetado de productos y servicios	No se proporciona al consumidor la información de la procedencia de nuestros insumos, sin embargo, todos los ingredientes se declaran en nuestras etiquetas conforme a la ley y tenemos a disposición de nuestros consumidores un número de atención en caso de tener alguna duda sobre nuestros productos.			

Estándar GRI / otra fuente	Contenido		Ubicación o respuesta	Omisión		
				Requerimiento(s) omitido(s)	Razón	Explicación
GRI 417: Marketing y etiquetado 2016	417-2	Casos de incumplimiento relacionados con la información y el etiquetado de productos y servicios	No existieron incumplimientos de este tipo durante el año.			
	417-3	Casos de incumplimiento relacionados con comunicaciones de marketing				
Privacidad del cliente						
GRI 3: Temas Materiales 2021	3-3	Gestión de temas materiales	12 Consúltense nuestro aviso de privacidad en: https://bepensa.com/aviso-de-privacidad .			
GRI 418: Privacidad del cliente 2016	418-1	Reclamaciones fundamentadas relativas a violaciones de la privacidad del cliente y pérdida de datos del cliente	No existieron incumplimientos de este tipo durante el año.			
Cambio climático						
Energía						
GRI 3: Temas Materiales 2021	3-3	Gestión de temas materiales	50			
GRI 302: Energía 2016	302-1	Consumo de energía dentro de la organización	50, 67			
	302-3	Intensidad energética	0.192 MJ/litro de bebida, cifra en la que se tomaron las plantas productoras de México y República Dominicana y todos los tipos de energía que utiliza Bepensa Bebidas (combustible, electricidad, renovable).			
	302-4	Reducción del consumo energético	Durante 2023 se registró una reducción del consumo total de combustibles de 106,939,579.71 MJ frente a los 107,056,414.56 MJ registrados en 2022. Se utilizaron los siguientes factores de conversión: energía eléctrica (3.6 MJ/Kwh), diésel (39 MJ/litro), combustible alterno (38.22 MJ/Litro), gas natural (0.0373 MJ/Litro), los cuales se multiplican por la unidad de medida (Kwh, litros, etc.).			
	302-5	Reducción de los requerimientos energéticos de productos y servicios	Se omite el contenido.	Todos	No procede	La compañía no mide los requerimientos energéticos de sus productos de esta forma ni es un KPI que se tome en cuenta.

Estándar GRI / otra fuente	Contenido	Ubicación o respuesta	Omisión			
			Requerimiento(s) omitido(s)	Razón	Explicación	
Emisiones						
GRI 3: Temas Materiales 2021	3-3	Gestión de temas materiales	50			
GRI 305: Emisiones 2016	305-1	Emisiones directas de GEI (alcance 1)	67 Los gases tomados en cuenta para el cálculo fueron CO ₂ , CH ₄ y N ₂ O, las fuentes y estándares de cálculo se basan en el Diario Oficial de la Federación (D.O.F. 20/04/2021 ACUERDO), que establece las particularidades técnicas y las fórmulas para la aplicación de metodologías para el cálculo de emisiones de gases o compuestos de efecto invernadero.	El enfoque de consolidación para las emisiones: participación accionarial, control financiero o control operacional.	Información no disponible o incompleta	Bepensa Bebidas no consolida sus emisiones de acuerdo con estos criterios
	305-2	Emisiones indirectas de GEI al generar energía (alcance 2)	67 Se tomó en cuenta el CO ₂ para el cálculo, de acuerdo con el actor de emisión publicado por la Comisión Reguladora de Energía, factor de emisión para biomasa proporcionado por el proveedor.	El enfoque de consolidación para las emisiones: participación accionarial, control financiero o control operacional.	Información no disponible o incompleta	Bepensa Bebidas no consolida sus emisiones de acuerdo con estos criterios
	305-3	Otras emisiones indirectas de GEI (alcance 3)	Se omiten los contenidos.	Todos	Información no disponible o incompleta	Actualmente la compañía no mide sus emisiones de Alcance 3; sin embargo, se encuentra dentro de sus compromisos para los próximos años.
	305-4	Intensidad de las emisiones de GEI			Información no disponible o incompleta	Actualmente la compañía no mide la intensidad de sus emisiones de GEI, se prevé hacerlo en los próximos años.
	305-5	Reducción de las emisiones de GEI			Información no disponible o incompleta	La compañía no mide de forma oficial o estandarizada la reducción de sus emisiones de GEI; sin embargo, esto se encuentra entre sus compromisos de acuerdo a su nueva estrategia de sostenibilidad.
Cadena de valor						
GRI 3: Temas Materiales 2021	3-3	Gestión de temas materiales	28-31			

Estándar GRI / otra fuente	Contenido	Ubicación o respuesta	Omisión			
			Requerimiento(s) omitido(s)	Razón	Explicación	
Evaluación ambiental de los proveedores						
GRI 3: Temas Materiales 2021	3-3 Gestión de temas materiales	Tanto los proveedores nacionales como extranjeros son autorizados directamente por The Coca Cola Company, quien los evalúa de forma rigurosa en materia social y ambiental. Bepensa Bebidas trabaja únicamente con los proveedores previamente autorizados por TCCC.				
Evaluación social de los proveedores						
GRI 3: Temas Materiales 2021	3-3 Gestión de temas materiales	Tanto los proveedores nacionales como extranjeros son autorizados directamente por The Coca Cola Company, quien los evalúa de forma rigurosa en materia social y ambiental. Bepensa Bebidas trabaja únicamente con los proveedores previamente autorizados por TCCC.				
Gobierno corporativo						
GRI 3: Temas Materiales 2021	3-3 Gestión de temas materiales	33-35				
Véanse los contenidos 2-29 a 2-17 del apartado GRI 2: Contenidos Generales 2021 .						
Cultura de bienestar						
Empleo						
GRI 3: Temas Materiales 2021	3-3 Gestión de temas materiales	54				
GRI 401: Empleo 2016	401-1	Nuevas contrataciones de empleados y rotación de personal	54, 70			
	401-3	Permiso parental	55			
Salud y seguridad ocupacional						
GRI 3: Temas Materiales 2021	3-3 Gestión de temas materiales	58				
GRI 403: Salud y seguridad ocupacional 2018	403-1	Sistema de gestión de la salud y la seguridad en el trabajo	58			

Estándar GRI / otra fuente	Contenido	Ubicación o respuesta	Omisión		
			Requerimiento(s) omitido(s)	Razón	Explicación
GRI 403: Salud y seguridad ocupacional 2018	403-2 Identificación de peligros, evaluación de riesgos e investigación de incidentes	58 Se cuenta con profesionales certificados a cargo de la administración del Sistema de Gestión de Seguridad y Salud Ocupacional y se llevan a cabo acciones como: cumplimiento de la normatividad aplicable de acuerdo a su giro de negocio; cumplimiento de políticas internas de Salud Ocupacional y Seguridad Industrial; identificación y mitigación de riesgos en los centros de trabajo; cumplimiento a los programas de Seguridad Industrial y Salud Ocupacional; vigilancia a la salud y seguridad de los colaboradores; gestión de diferentes mecanismos de comunicación para que los colaboradores, clientes y terceros puedan reportar actividades o condiciones y/o actos inseguros en el trabajo; gestión de evaluaciones internas y desde el Corporativo para vigilancia al cumplimiento de los Sistemas de Gestión.			
	403-3 Servicios de salud en el trabajo	58			
	403-4 Participación de los trabajadores, consultas y comunicación sobre salud y seguridad en el trabajo	Se omite el contenido.	Todos	No procede	La compañía cuenta con un área específica encargada de la seguridad de los colaboradores, la cual reporta a la Dirección de Operaciones.
	403-5 Formación de trabajadores sobre salud y seguridad en el trabajo	73-74			
	403-6 Fomento de la salud de los trabajadores	55, 58			
	403-8 Trabajadores cubiertos por un sistema de gestión de la salud y la seguridad en el trabajo	El 100% de nuestros colaboradores están cubiertos por nuestro sistema de gestión de seguridad ocupacional.			
Formación y enseñanza					
GRI 3: Temas Materiales 2021	3-3 Gestión de temas materiales	57			
GRI 404: Formación y enseñanza 2016	404-2 Programas para mejorar las aptitudes de los empleados y programas de ayuda a la transición	57			
	404-3 Porcentaje de empleados que reciben evaluaciones periódicas del desempeño y desarrollo profesional	57			

Estándar GRI / otra fuente	Contenido	Ubicación o respuesta	Omisión		
			Requerimiento(s) omitido(s)	Razón	Explicación
Diversidad e igualdad de oportunidades					
GRI 3: Temas Materiales 2021	3-3	Gestión de temas materiales	56		
GRI 405: Diversidad e igualdad de oportunidades 2016	405-1	Diversidad en órganos de gobierno y empleados	56, 69		
No discriminación					
GRI 3: Temas Materiales 2021	3-3	Gestión de temas materiales	56		
GRI 406: No discriminación 2016	406-1	Casos de discriminación y acciones correctivas emprendidas	No existieron durante 2023.		
Comunidades locales					
GRI 3: Temas Materiales 2021	3-3	Gestión de temas materiales	60-64		
GRI 413: Comunidades locales 2016	413-1	Operaciones con participación de la comunidad local, evaluaciones del impacto y programas de desarrollo	60-64		
Gestión hídrica					
Agua y efluentes					
GRI 3: Temas Materiales 2021	3-3	Gestión de temas materiales	51-52		
GRI 303: Agua y efluentes 2018	303-1	Interacción del agua como recurso compartido	51-52 Cabe destacar que las metas y el enfoque de gestión general de los recursos hídricos provienen directamente de las metas anuales establecidas por The Coca Cola Company.		
	303-2	Gestión de los impactos relacionados con los vertidos de agua	51-52		

Estándar GRI / otra fuente	Contenido	Ubicación o respuesta	Omisión		
			Requerimiento(s) omitido(s)	Razón	Explicación
Economía circular					
Materiales					
GRI 3: Temas Materiales 2021	3-3	Gestión de temas materiales	44-47		
	301-2	Insumos reciclados utilizados	44-47		
	301-3	Productos y materiales de envasado recuperados	44-47		
Residuos					
GRI 3: Temas Materiales 2021	3-3	Gestión de temas materiales	45-49		
GRI 306: Residuos 2020	306-1	Generación de residuos e impactos significativos relacionados con los residuos	45-49		
	306-2	Gestión de impactos significativos relacionados con los residuos	45-49		
	306-3	Residuos generados	48-49		



CONTACTO

GRI 2-3

Relación con inversionistas:

Carlos Miguel Mezquita Sarabia

José León Hoyos

Juan Alfonso Cristerna Delgado

atencioninversionistas@bepensa.com

Asuntos corporativos:

Andrés Octavio Zentella Ortega

Bepensa Bebidas, S.A. de C.V.

Calle 60 Diagonal No. 496
Fracc. Parque Industrial Yucatán
C.P. 97300, Mérida, Yucatán





Bepensa
Bebidas