

Bepensa

Contenido



Mensaje del Director General	3
Qué nos distingue	5
Nuestros pilares estratégicos	6
Resultados sostenibles	7
Diversidad geográfica	8
Cultura Bepensa	9
Cómo creamos valor	10
Sostenibilidad	22
Responsabilidad Social Corporativa	31
Excelencia en el talento	34
Valor a nuestros clientes	48
Valor a nuestras comunidades	54
Comprometidos con el medio ambiente	60
Alianzas y asociaciones	76
Reconocimientos y distintivos	77
Acerca de este informe	77
Índice GRI	78
Contacto	86

Mensaje

GRI 102-14

DEL DIRECTOR GENERAL



Estimados,

Para Bepensa, 2021 fue un año retador y de mucho aprendizaje y oportunidades de crecimiento. De resiliencia, evolución y adaptabilidad a las nuevas formas espacios, hábitos y estilos de trabajo, buscando se empiecen a normalizar las actividades después de la pandemia de COVID-19.

Sin embargo, al cierre de este periodo podemos decir con orgullo que Bepensa ha logrado mantener el crecimiento en sus cinco divisiones de negocio, con buenos resultados, y con una excelente gestión de la situación generada por la pandemia.

No hemos bajado la guardia ante el COVID y seguimos motivando a nuestra gente a trabajar en equipo a distancia, cumpliendo con los protocolos de seguridad y salud, sin dejar a un lado nuestra cultura y buenas prácticas, y asegurando que en los centros de trabajo se cuente con los insumos y medidas de seguridad necesarios, que garanticen la salud de los colaboradores.

Continuamos en el camino hacia el cumplimiento de nuestros objetivos en materia de sostenibilidad, trabajando en nuestros pilares estratégicos: gente, disciplina financiera, responsabilidad corporativa y sostenibilidad, enfocados en la satisfacción del cliente.

La sostenibilidad, es parte de nuestro ADN, por lo que debemos cumplir con los objetivos, metas y compromisos planteados a futuro, en materia económica, social y ambiental, a través de nuestra Estrategia de Sostenibilidad y de la contribución a los Objetivos de Desarrollo Sostenible de la ONU.

En materia social, la atracción y retención de talento –con los conocimientos y competencias adecuados– así como la capacitación y desarrollo de los colaboradores, continúa siendo un reto para Bepensa, ya que es fundamental para nuestro crecimiento.

En 2021, llevamos a cabo 65,880 horas de capacitación, de las cuales 2,700 fueron en Talleres de Inclusión Laboral. Somos una empresa en la que la diversidad e igualdad de oportunidades es prioridad, por lo que debemos continuar sensibilizando a nuestros colaboradores en la importancia de estos temas.

En materia de seguridad y salud, continuamos fortaleciendo nuestro Sistema de Gestión de Salud y Seguridad, incentivando una cultura de prevención y autocuidado y la promoción de la vacuna de COVID como parte de nuestra campaña de comunicación institucional “Somos Responsables”.

Contribuir al desarrollo de las comunidades en la que operamos, es parte de nuestra Política de Sostenibilidad. En 2021, recaudamos \$1,218,943 pesos con nuestro programa Regalove, monto que fue duplicado por Fundación Bepensa y distribuido en diferentes asociaciones civiles que apoyan a quienes más lo necesitan. A la vez, llevamos a cabo diversos proyectos de educación, desarrollo social y salud en diversas comunidades.

Cuidar del medio ambiente y proteger los recursos naturales es también una de nuestras responsabilidades, para lo cual, hemos trazado objetivos y metas a corto y mediano plazo, en materia del uso eficiente del agua, eficiencia energética, manejo integral de residuos y cambio climático.

Nuestros resultados del año son alentadores. Hemos conseguido disminuir desde 2010, la mayoría de los indicadores en materia ambiental para nuestras operaciones en México y República Dominicana, y vamos en camino para cumplir con los objetivos 2030.

Hemos implementado diversos programas para el uso de energía limpia. En 2021, Bepensa México comenzó a utilizar 90% de energía limpia, evitando la emisión de 15,716 ton de CO₂e a la atmósfera y esperamos que para 2022 República Dominicana este utilizando el 35% de esta fuente de energía para sus operaciones.

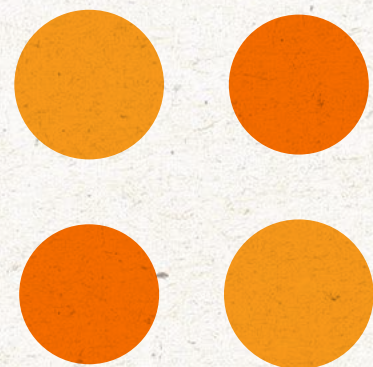
Así mismo, a través de la instalación de sistemas fotovoltaicos en nuestras plantas de manufactura y de innovaciones en materia de logística y distribución, logramos una disminución de 32,157 ton de CO₂e desde 2015, es decir un 29% de reducción.

Además, desarrollamos diversos programas como son: EkoTienda e instalación de enfriadores con Tecnología Inverter en tiendas, los cuáles reducen la huella de carbono, el uso de energía, ofrecen beneficios económicos a los clientes y proveen sustentabilidad financiera en el tiempo.

En materia de agua y residuos, el 100% del agua que usamos en nuestros procesos es tratada, reutilizada y devuelta a la naturaleza desde 2015. Reciclamos el 99% de los residuos generados en México y el 94% de República Dominicana y 11 de nuestras plantas en Yucatán envían 0 residuos a relleno sanitario.

Nada de esto sería posible, sin el apoyo de nuestros más de 13,600 colaboradores, clientes y proveedores, quienes trabajando como equipo, con gran actitud, pasión, compromiso y entrega, han conseguido grandes resultados para la empresa. A todos ustedes mi más sincero agradecimiento.

Ing. José María Casares Cámara
Director General



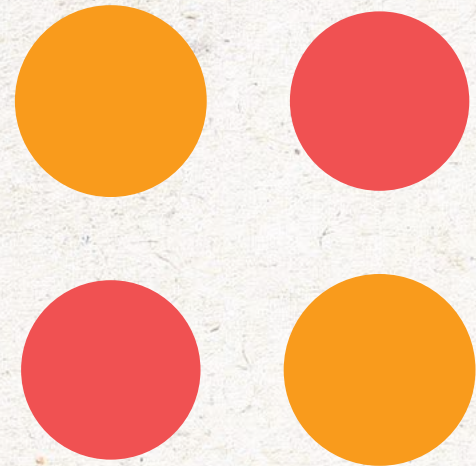
GRI102-7

¿QUÉ NOS

distingue?

GRUPO BEPENSA, 74 AÑOS DE HISTORIA, ESTÁ CONFORMADO POR MÁS DE 40 COMPAÑÍAS AGRUPADAS EN 5 DIVISIONES DE NEGOCIOS. BRINDAMOS EMPLEO A MÁS DE 13,000 PERSONAS EN 3 PAÍSES Y CONTAMOS CON 59 MARCAS, MUCHAS DE ELLAS LÍDERES GLOBALES EN SUS CATEGORÍAS, A TRAVÉS DE LAS CUALES BUSCAMOS SATISFACER LAS NECESIDADES DE MÁS DE 350 MIL CLIENTES REGISTRADOS Y MILLONES DE CONSUMIDORES EN MÉXICO, ESTADOS UNIDOS Y REPÚBLICA DOMINICANA. SOMOS LÍDERES EN LOS SECTORES COMERCIAL, INDUSTRIAL Y FINANCIERO.

NUESTROS PILARES ESTRATÉGICOS



Resultados

GRI 102-7, 203-2, 302-4, 303-5, 305-5, 306-2, 404-1, 403-9, 413-1

S O S T E N I B L E S



+350,000
CLIENTES

15,716
TON CO₂e
EVITADAS A
TRAVÉS DE LA
UTILIZACIÓN
DE ENERGÍA
LIMPIA

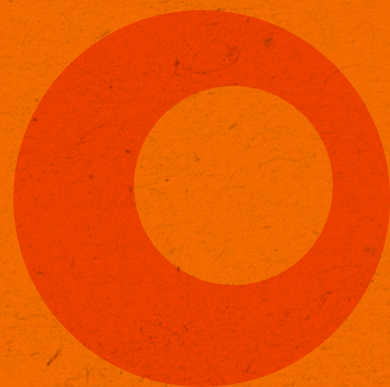
0 FATALIDADES POR
ACCIDENTES LABORALES

\$ 1,218,943
RECAUDACIÓN PROGRAMA
REGALOVE (DUPLICADO
POR FUNDACIÓN BEPENSA)

+40
COMPAÑÍAS

-47,100 M³/AÑO
DE AGUA EXTRAIDOS A
TRAVÉS DE TRATAMIENTO
TERCIARIO

1,064,260
KWH/AÑO
DE ENERGÍA
GENERADOS
CON SISTEMAS
FOTOVOLTAICOS



40,770
HORAS DE
CAPACITACIÓN
VS. 23,268 EN 2020

13,641
COLABORADORES

RESIDUOS
RECICLADOS
99% MÉXICO
94%
REPÚBLICA
DOMINICANA





Diversidad

GRI102-6

G E O G R Á F I C A



ESTADOS UNIDOS

• Florida

REPÚBLICA DOMINICANA

• Territorio Nacional

03 PAÍSES

MÉXICO, ESTADOS UNIDOS
Y REPÚBLICA DOMINICANA

REPÚBLICA MEXICANA

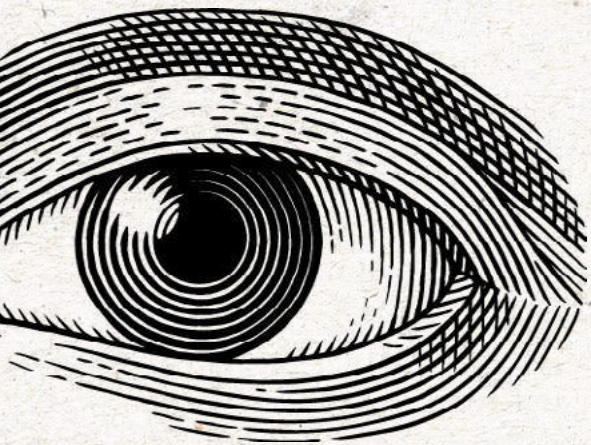
- Chihuahua
- Jalisco
- Sinaloa
- Campeche
- Nayarit
- Sonora
- Chiapas
- Nuevo León
- Tabasco
- Ciudad de México
- Oaxaca
- Tlaxcala
- Coahuila
- Puebla
- Veracruz
- Colima
- Querétaro
- Yucatán
- Estado de México
- Quintana Roo
- Zacatecas
- Guanajuato
- San Luis Potosí

24
ESTADOS

Cultura

GRI 102-16

B E P E N S A



Misión

Somos una organización de alto desempeño que ofrece productos y servicios de calidad. Estamos orientados a la plena satisfacción de nuestros clientes, consumidores y colaboradores, y buscamos contribuir a la sociedad a través de la generación de utilidades que permitan el desarrollo y permanencia de nuestro negocio.

Visión

Ser un grupo empresarial líder, diversificado e integrado en la industria de bebidas, empaques, distribuciones motrices, maquinaria, servicios financieros y negocios relacionados. Ser un grupo de firme desarrollo y solidez financiera en el ámbito nacional e internacional.



Valores

RESPECTO

Reconocemos los derechos y la dignidad de todas las personas e instituciones con las que tenemos relación.

LEALTAD

Nos comprometemos diariamente a defender lo que somos y tenemos en Bepensa, y a transmitirlo a los demás.

INTEGRIDAD

Somos gente con actitud y rectitud en nuestros actos y pensamientos.

INNOVACIÓN

Buscamos el cambio y somos generadores de ideas que nos impulsan a iniciar nuevos proyectos y tener una visión de vanguardia.

LIDERAZGO

Estamos comprometidos a dar siempre el primer paso en todas las decisiones y estrategias que permitan asegurar nuestro éxito y trascendencia.

EXCELENCIA

Ponemos toda nuestra capacidad y entusiasmo en el trabajo para asegurarnos de que los resultados sean de calidad y de la entera satisfacción de nuestros clientes.

GRI 102-2

CÓMO CREAMOS

valor

PRODUCTOS Y SERVICIOS

+50
MÁRCAS
LÍDERES

05
DIVISIONES
DE NEGOCIO



Bepensa

GRI 102-2, 102-6, 102-7

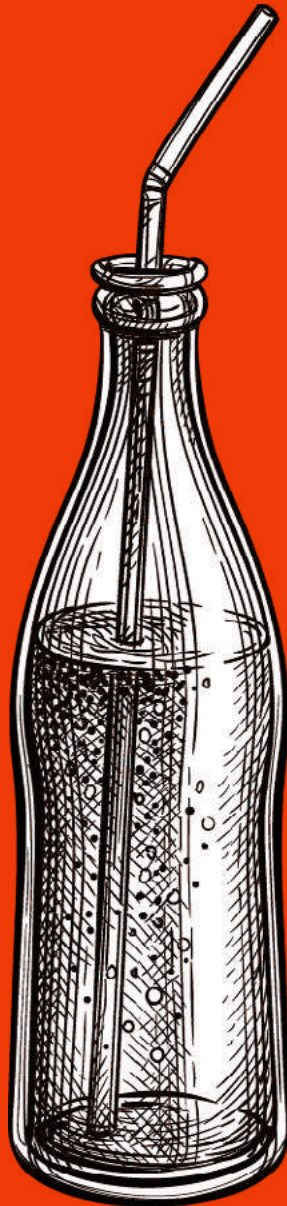
Bebidas

NOS DEDICAMOS A LA PRODUCCIÓN, COMERCIALIZACIÓN, DISTRIBUCIÓN Y VENTA DE BEBIDAS REFRESCANTES, (CARBONATADAS, NO CARBONATADAS, AGUA PURIFICADA, JUGOS Y LÁCTEOS) BAJO LAS MARCAS REGISTRADAS DE THE COCA-COLA COMPANY (TCCC) EN MÉXICO Y REPÚBLICA DOMINICANA.

3^{er} EMBOTELLADOR
MÁS IMPORTANTE
DE MÉXICO Y EL 4TO
MÁS IMPORTANTE EN
LATINOAMÉRICA

45% DE NUESTRO
PORTAFOLIO ES
BAJO EN CALORÍAS

260 VARIEDADES
DE NUESTRAS BEBIDAS
TIENEN MENOS DE 100
CALORÍAS



9,821 COLABORADORES

116 K CLIENTE

+40 MARCAS

+350 PRODUCTOS

19 PLANTAS
EMBOTELLADORAS

- 3 de refrescos: 2 México / 1 República Dominicana
- 16 de producción de agua purificada de 20 litros
- 1 planta de jugos flexibles

46 CENTROS DE DISTRIBUCIÓN
36 México / 10 República Dominicana

1,450 RUTAS DE REPARTO
Y SERVICIO AL CLIENTE
1,179 México / 271 República Dominicana

3 PLANTAS REFRESQUERAS

99% ACTIVOS PROPIOS /
1% arrendados

GRI 102-II, 403-I

En Bepensa Bebidas hemos establecido, documentado, implementado, actualizado y mantenido un Sistema de Gestión de Negocio (SGN), el cual se encuentra regulado –en el caso de México– por el Instituto Mexicano de Normalización y Certificación (IMNC), y se basa en los siguientes estándares:

ISO 9001:2015

Sistemas de Gestión de la Calidad-Requisitos
(México y República Dominicana)

FSC 22000

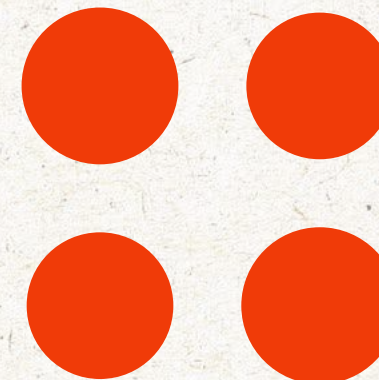
Sistema de Gestión de la Inocuidad de los Alimentos

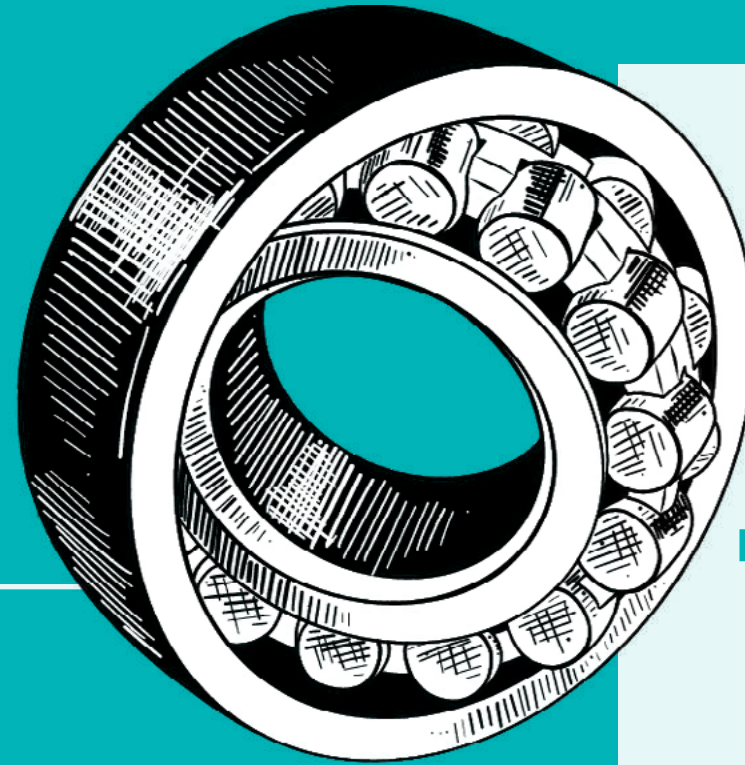
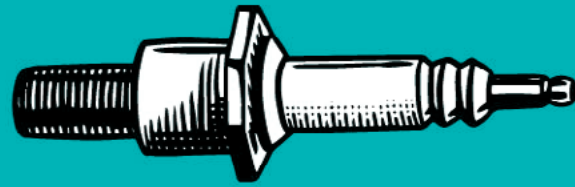
ISO 14001:2015

Sistemas de Gestión Ambiental
(México y República Dominicana)

ISO-45001_2018

Sistemas de Gestión de la Seguridad y Salud en el trabajo
(México y República Dominicana)





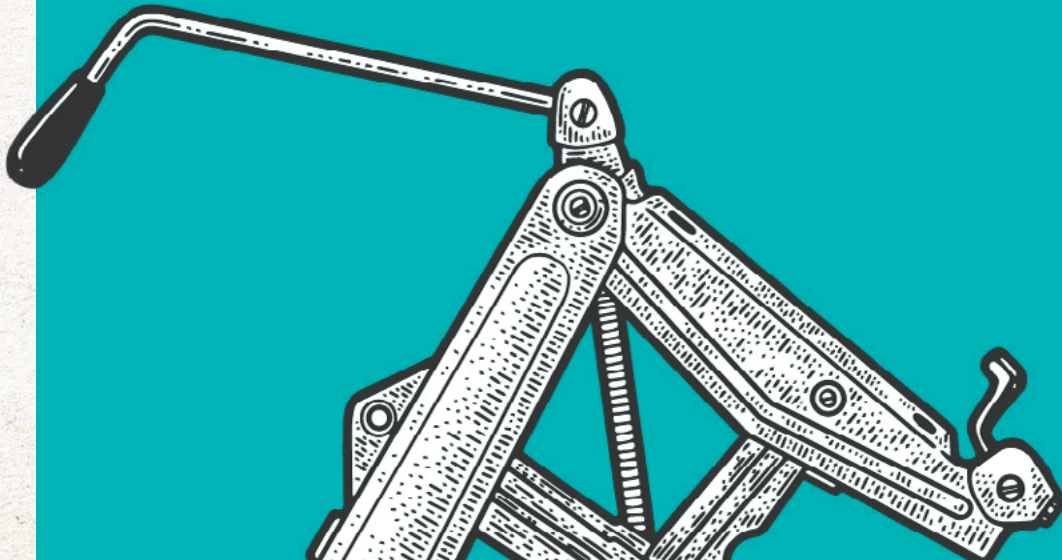
Bepensa

GRI102-2,102-6

Motriz



SOMOS LÍDERES EN LA COMERCIALIZACIÓN, ARRENDAMIENTO Y SERVICIO DE AUTOMÓVILES, CAMIONES, MOTORES, PLANTAS DE GENERACIÓN, EQUIPO INDUSTRIAL Y DISTRIBUCIÓN Y VENTA DE REFACCIONES.



1,256 COLABORADORES

19 FILIALES EN LA REPÚBLICA MEXICANA

1 FILIAL EN FLORIDA, ESTADOS UNIDOS

Marcas líderes



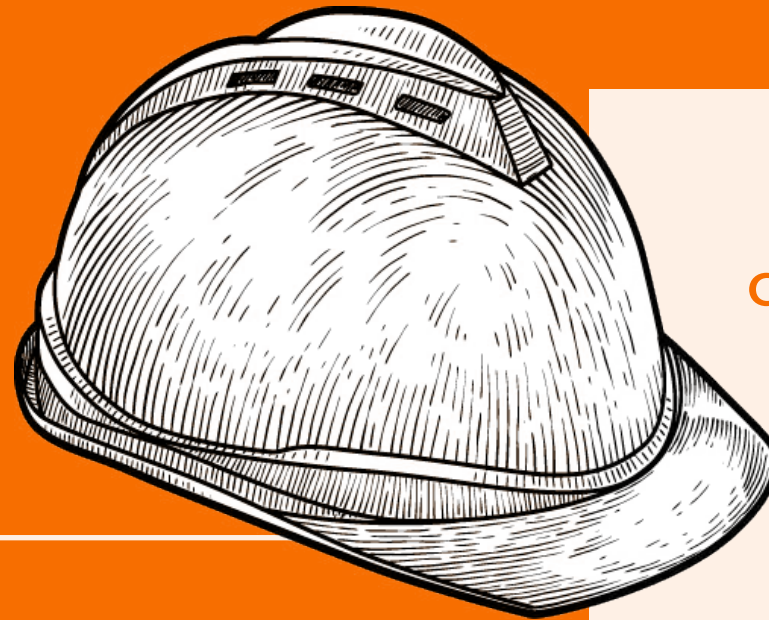
Negocios

RENTA



VENTA

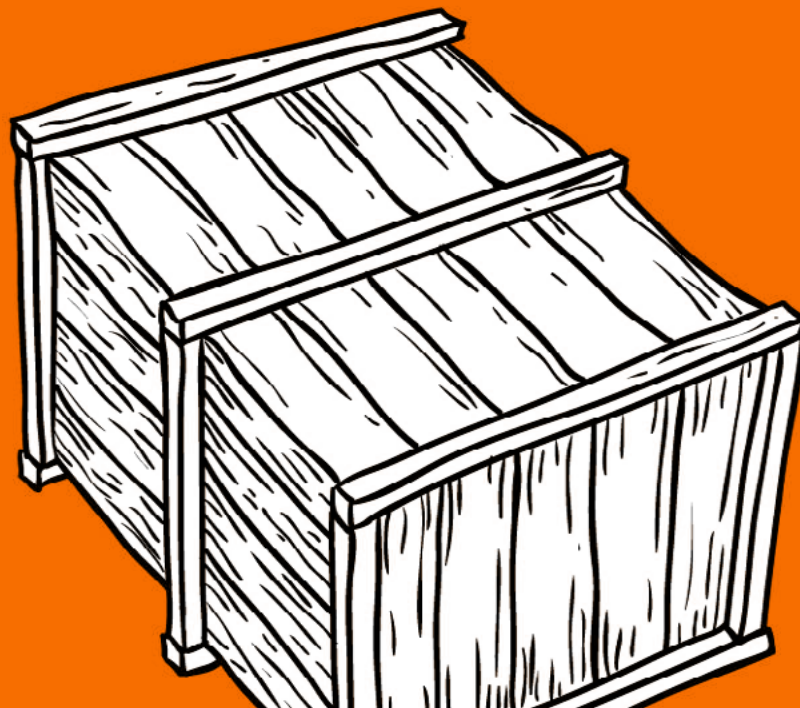




Bepensa

GRI 102-2, 102-6 *Industrial*

OFRECEMOS SERVICIOS DE VALOR AGREGADO Y DIVERSOS PRODUCTOS PARA LAS INDUSTRIAS DE ALIMENTOS Y BEBIDAS.



1,391
COLABORADORES

PRESENCIA
9 ESTADOS DE
LA REPÚBLICA

5 PLANTAS
EN MÉXICO

EXPORTACIÓN
ESTADOS UNIDOS,
ASIA, EL CARIBE Y
CENTROAMÉRICA

LOGÍSTICA SERVICIOS
Y PRODUCCIÓN



**mega
empack**

EMPAQUES PLÁSTICOS

Diseño y fabricación de envases para la industria alimentaria, de bebidas, químicos, limpieza del hogar y pinturas. Todos nuestros productos cuentan con garantía de inocuidad.

EL EQUIPO DE VENTAS LLEVA A CABO EL ACOMPAÑAMIENTO DE NUESTROS CLIENTES EN TODO EL PROCESO DE COMPRA HASTA SU ENTREGA.

En Mega Empack trabajamos por una economía circular a través de la iniciativa “3R”, reduciendo la cantidad de resina utilizada en las botellas producidas; reciclando PET a través de nuestro programa ReQPET creado por Fundación Bepensa y por medio del desarrollo de una línea de productos retornables.

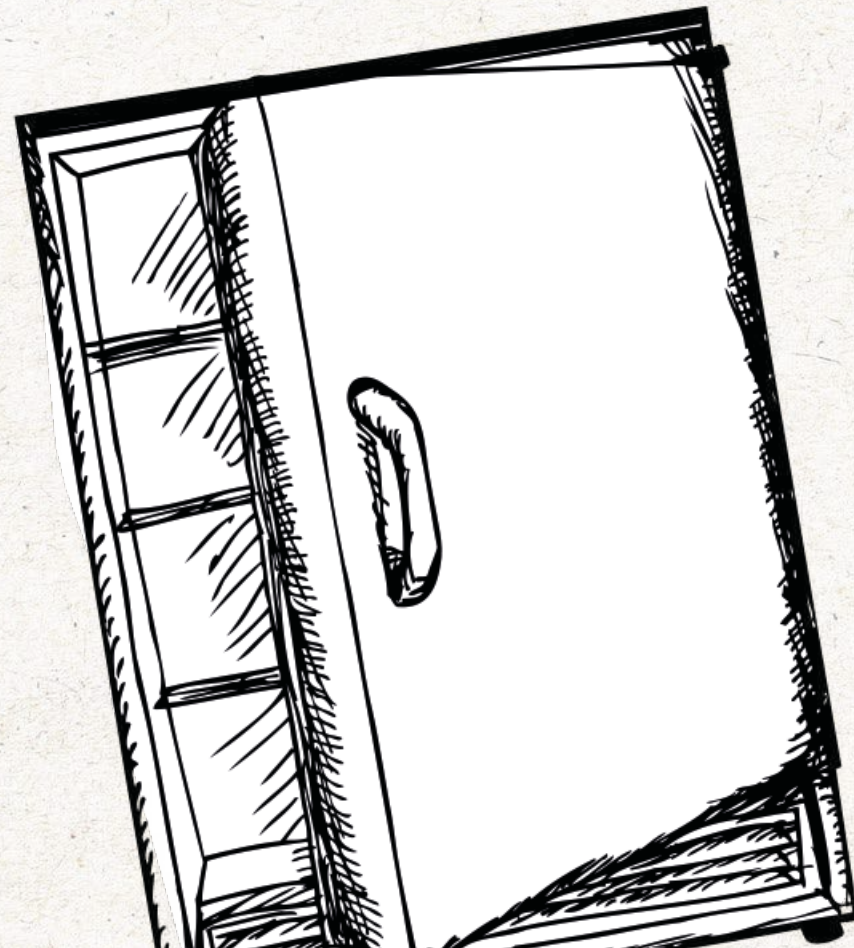
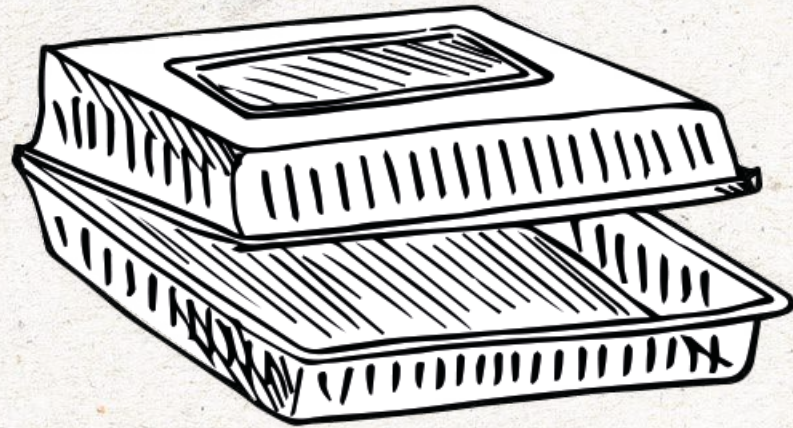
GLACIAL

REFRIGERACIÓN

Diseño, fabricación y comercialización de enfriadores y conservadores de hielo comerciales para la industria de alimentos y bebidas, a través de tecnología propia.

Nos apegamos a todas las políticas ambientales aplicables, buscando siempre avances tecnológicos, que nos permitan tener componentes que reduzcan el consumo de energía y optimicen el mantenimiento de los equipos.

NUESTROS CLIENTES CUENTAN CON SERVICIO ESPECIALIZADO, EXPERIENCIA, TECNOLOGÍA DE PUNTA, INNOVACIÓN CONSTANTE Y SOSTENIBILIDAD, BENEFICIOS QUE NOS HACEN DIFERENTES.



¡NUESTROS CLIENTES SON LO PRIMERO!

5 PLANTAS

Mérida, Querétaro, Tlajomulco, Tepic y San Luis Potosí

DISTRIBUCIÓN

México, Belice, Guatemala, El Salvador y Nicaragua

COBERTURA A NIVEL NACIONAL

RED AMPLIA DE DISTRIBUIDORES

1 PLANTA

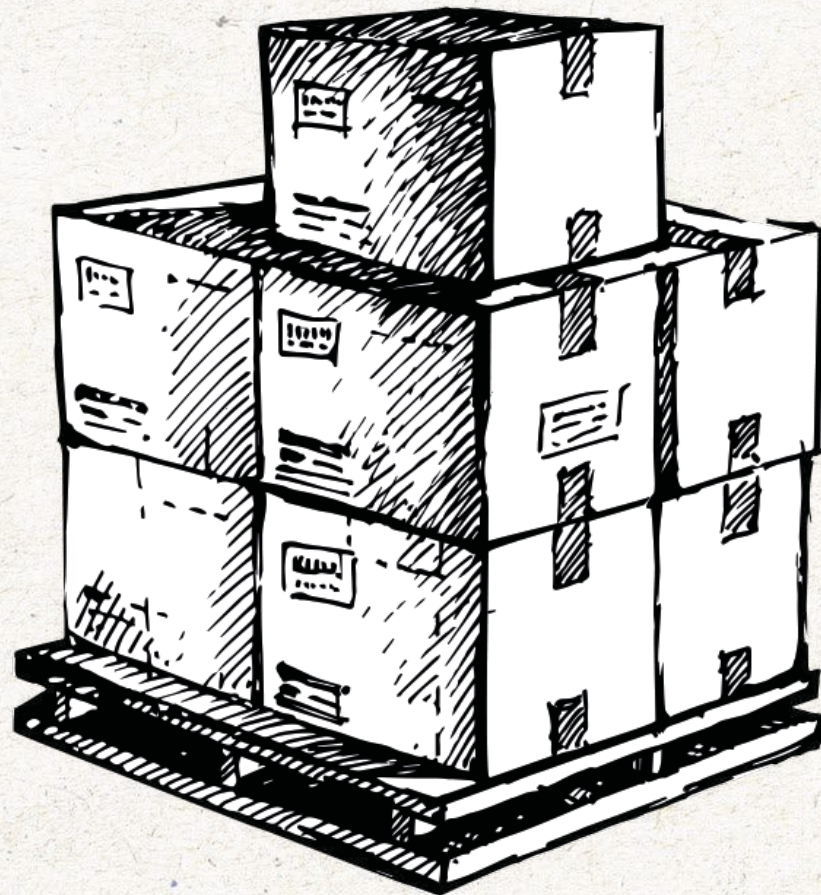
Mérida, Yucatán

EXPORTACIONES

Caribe, Sudamérica, Centroamérica y Norteamérica

4 SUCURSALES

Noreste, Bajío, Occidente y Sureste

8 LABORATORIOSSaltillo, Monterrey, San Luis Potosí,
Querétaro, Guadalajara,
Aguascalientes, Mérida y Cancún**QUÍMICOS Y SABORIZANTES**

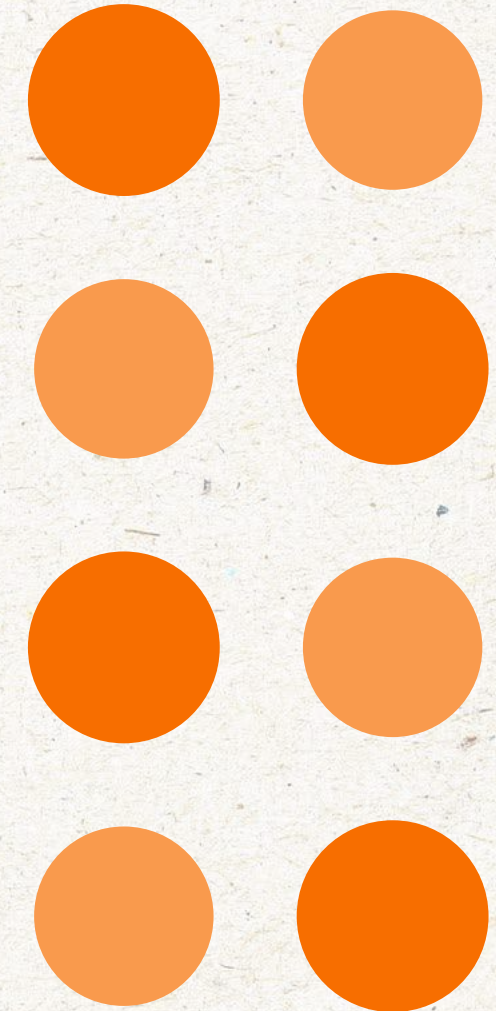
Brindamos a nuestros clientes, servicios de laboratorio químico, a través de nuestros laboratorios de prueba con tecnología de vanguardia, siguiendo los métodos y técnicas definidas por las autoridades competentes, asegurando así la confiabilidad de los resultados. Trabajamos con los sectores de alimentos, aguas, residuos y metrología.

28 AÑOS DE EXPERIENCIA Y NUESTRAS ACREDITACIONES EMA DE SISTEMA DE GESTIÓN DE CALIDAD, APROBACIONES POR PARTE DE CONAGUA, PROFEPA Y COFEPRIS, HACEN DE NUESTROS LABORATORIOS LOS MÁS CONFIABLES PARA NUESTROS CLIENTES.

**LOGÍSTICA DE DISTRIBUCIÓN**

SOMOS ALIADOS ESTRATÉGICOS DE NUESTROS CLIENTES, CONTRIBUYENDO A SU ÉXITO A TRAVÉS DEL DISEÑO, DESARROLLO Y APLICACIÓN DE SOLUCIONES LOGÍSTICAS PERSONALIZADAS.

Ofrecemos soluciones integrales y flexibles en logística de distribución multimodal para el manejo, gestión y almacenamiento de carga nacional e internacional, a través de servicios globales terrestres aéreos y marítimos, desde nuestra sede en la ciudad de Querétaro, México.



Bepensa

Servicios Financieros

GRI 102-2, 102-6, 102-7

NUESTROS PRINCIPALES ATRIBUTOS, RECONOCIDOS POR NUESTROS CLIENTES EN NUESTRAS MEDICIONES ANUALES DE SATISFACCIÓN Y MEJORA, NOS DESCRIBEN COMO LA FINANCIERA FLEXIBLE, CONFIABLE Y ÁGIL.



+24,000 CLIENTES
(BEPENSA, FINBE, ABC LEASING)

+15.4% EN CARTERA VS 2020

521 COLABORADORES

27 ESTADOS

31 CIUDADES

**ALIANZAS CON 16 MARCAS
Y 20 GRUPOS AUTOMOTRICES**

\$2,146.7 MDP EN INGRESOS
por operaciones financieras

**CALIFICACIÓN RATIFICADA
POR FITCH RATINGS:
CORTO PLAZO FI+(MEX); LARGO PLAZO
AA+(MEX) CON PERSPECTIVA ESTABLE**

VERUM INCREMENTA CALIFICACIONES
de largo plazo de Financiera Bepensa a
'AA+/M' y afirmó la calificación de
corto plazo en '1+/M';
perspectiva estable

HR Ratings: largo plazo HR AA con
perspectiva positiva y corto plazo HR1; como
administrador primario de activos: HR AP3+
perspectiva estable



Somos una sociedad financiera de objeto múltiple (Sofom) a través de la cual otorgamos créditos empresariales, automotrices y arrendamiento financiero.

Financiera Bepensa S.A de C.V. SOFOM E.R., es propietaria del 99.9% de Bepensa Leasing, S.A de C.V.

Nuestros productos

CRÉDITO

TRANSPORTE

- Crédito Automotriz
- Crédito Vehicular Pago Terminal
- Crédito Vehicular Dos Pagos 50-50
- Crédito Camiones
- Crédito Motocicletas

PRODUCTIVO

- Crédito Simple
- Crédito Puente
- Crédito para Capital de Trabajo y Revolvente
- Crédito Piso para Agencias Vehiculares

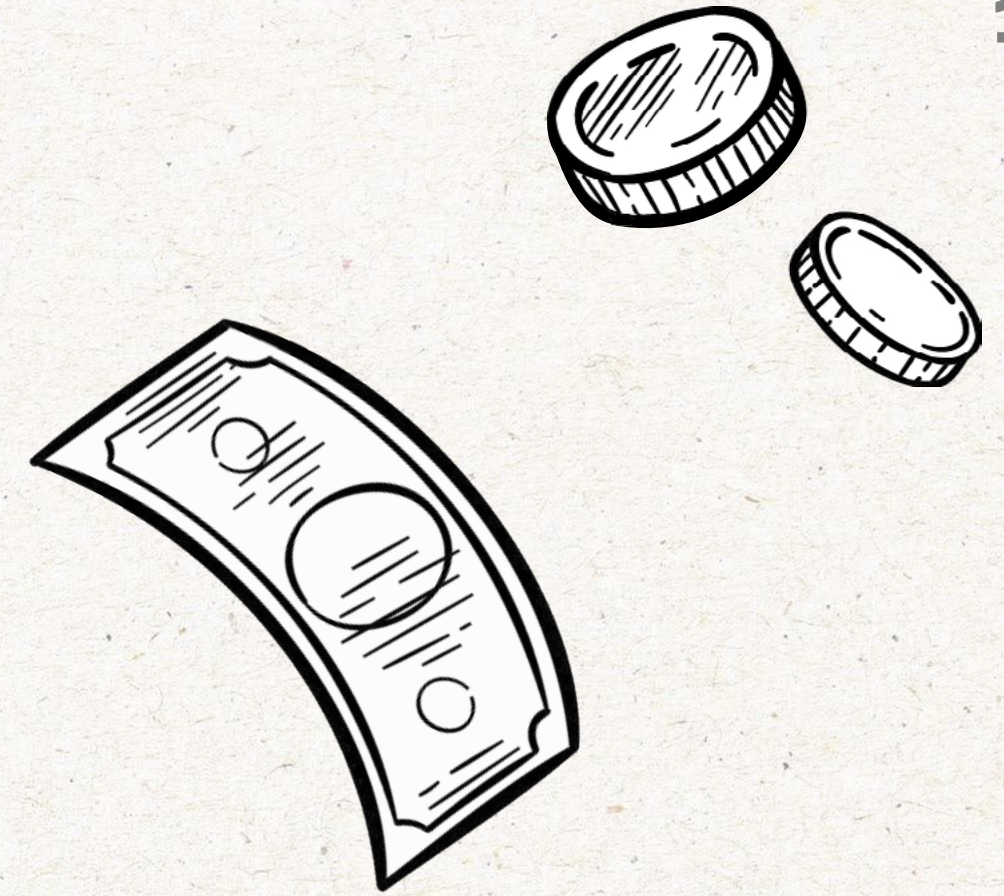
ARRENDAMIENTO PURO

TRANSPORTE

- Arrendamiento Puro Automotriz
- Arrendamiento Puro Motocicletas

PRODUCTIVO

- Arrendamiento Puro-Camiones
- Arrendamiento Puro de Maquinaria y Equipamiento
- Arrendamiento Puro Activos Productivos
- Arrendamiento Puro Carros de Golf
- Lease Back
- Arrendamiento Puro Paneles Solares y Tecnología para Energía Verde





GRI 102-2, 102-6, 102-7

AB&C Leasing, S.A.P.I. de C.V. es una empresa financiera especializada en el arrendamiento a terceros cuya cobertura territorial y su oferta de productos es de valor agregado para nuestra división de Servicios Financieros.

Contamos con alianzas con 8 marcas con presencia nacional y 10 grupos automotrices con presencia regional. · Crédito Piso para Agencias Vehiculares.

256
COLABORADORES

2,966
CLIENTES

6,985 CLIENTES
AL CIERRE DE 2021;
+8.9% VS EL
AÑO ANTERIOR

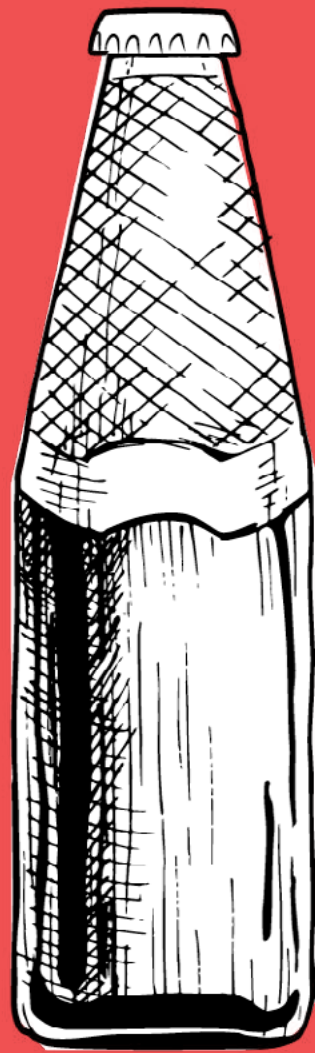




Bepensa

GRI 102-2, 102-6

Spirits



CARIBE COOLER
ES LA BEBIDA
READY TO DRINK **#1**

NUESTRA DIVISIÓN DE SPIRITS
PRODUCE Y COMERCIALIZA LA MARCA
CARIBE COOLER, LA PRIMERA BEBIDA
MEZCLADA DE BAJA GRADUACIÓN
ALCOHÓLICA Y CREADORA DE
LA CATEGORÍA DE COOLERS.



158
COLABORADORES

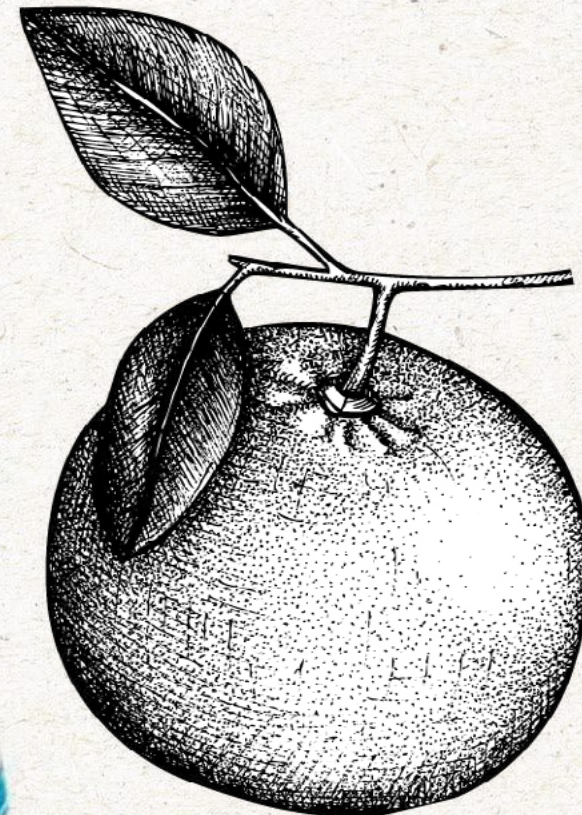
1 PLANTA
QUERÉTARO

PRESENCIA
TODA LA REPÚBLICA
MÉXICANA

7 VARIEDADES
DE SABOR

5 MARCAS DE VINO
ESPAÑOL, ARGENTINO
Y MEXICANO





Producimos, comercializamos y distribuimos a nivel nacional, 7 variedades de sabores y ediciones especiales, que la convierten en una marca versátil, práctica, atractiva e innovadora en bebidas para diferentes ocasiones de consumo.

En 2021, Bepensa Spirits llevó a cabo la adquisición de la totalidad de las marcas Perla Negra by Jég's, Perla Dorada y Perla Púrpura a la empresa mexicana Valle Redondo, las cuáles ahora forman parte de nuestra familia de Spirits.

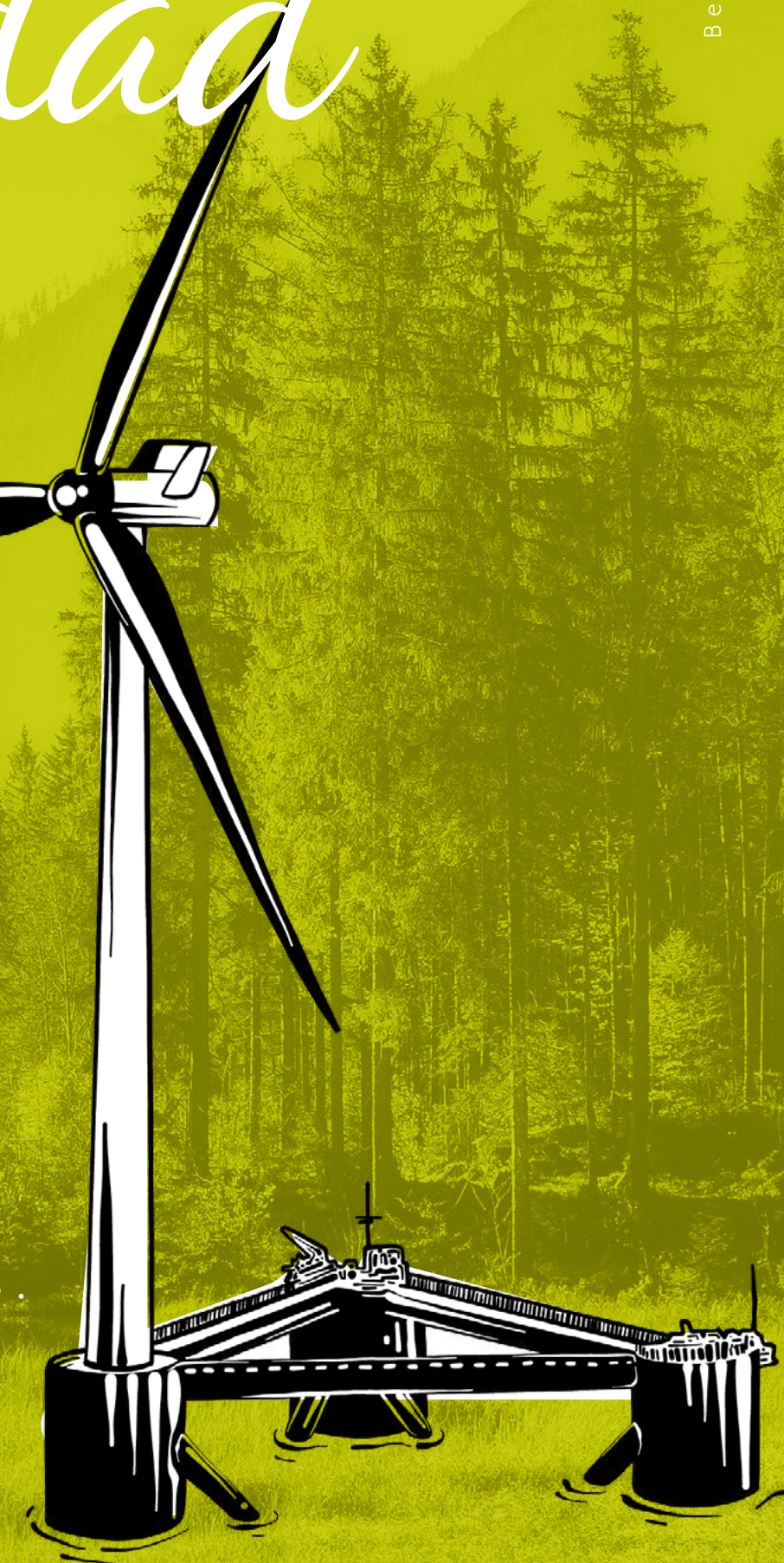
Sostenibilidad

ESTRATEGIA
DE SOSTENIBILIDAD

“

EN BEPENSA LA SOSTENIBILIDAD
ES MÁS QUE UN COMPROMISO, YA
ES PARTE DE NUESTRO ADN, Y UNA
CULTURA QUE LLEVAMOS EN NUESTRO
DÍA A DÍA; CREAMOS UNA FORMA DE
VIDA QUE COMPARTIMOS CON TODOS.

JORGE ANDRÉS OCAMPO GARCÍA
Gerente de Sostenibilidad

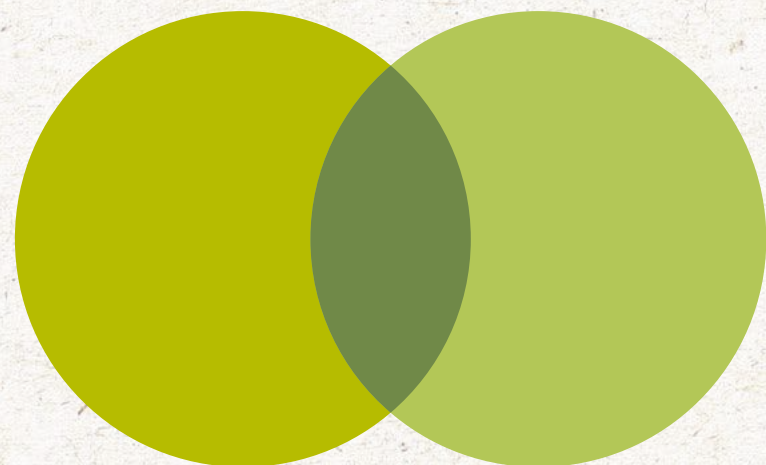


POLÍTICA DE SOSTENIBILIDAD

GRI 419: 103-1, 103-2, 419-1

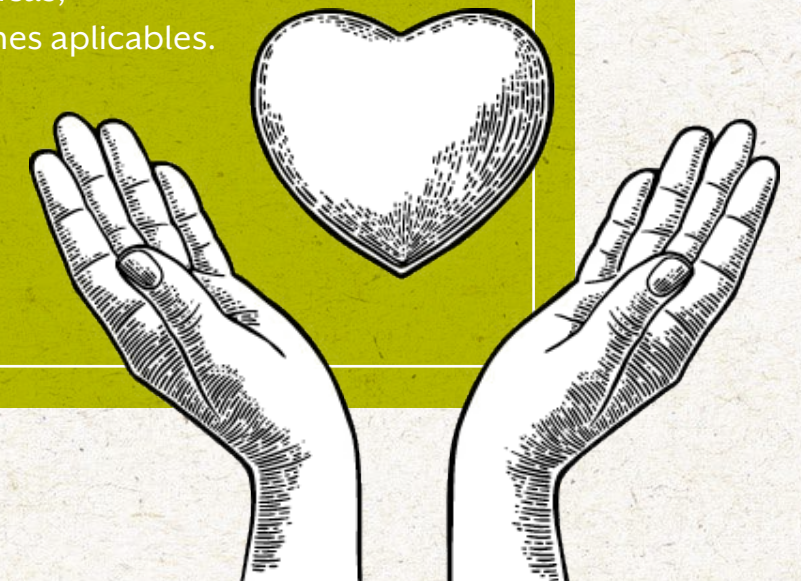
Nuestra Política de sostenibilidad nos obliga a asegurar el desarrollo sostenible promoviendo acciones encaminadas a generar un equilibrio entre la rentabilidad de la compañía, nuestra gente y las comunidades donde operamos.

La gestión del área de sostenibilidad, así como los procedimientos y la política, se encuentran alineados a los siguientes estándares internacionales: ISO 45001, ISO 14001, ISO 39001, requisitos legales y normativos aplicables y aquellos de clientes corporativos. Esto incluye a todas nuestras divisiones de negocio y al Área de Soporte y Centro de Servicios Compartidos de nuestro corporativo.



Compromisos de la Política

- Promover el desarrollo sostenible en todas nuestras operaciones.
- Planificar, revisar y evaluar el desempeño en sostenibilidad de la compañía mediante objetivos específicos, medibles y realistas. Esto, tomando en cuenta las mejores prácticas de la industria y promoviendo la mejora continua.
- Comunicar los cambios que puedan impactar a la seguridad y salud de los trabajadores, al medio ambiente, a la comunidad o al cumplimiento legal de las operaciones; y proporcionar los recursos necesarios para la capacitación y supervisión de nuestros colaboradores en el ejercicio de su trabajo.
- Impulsar una cultura de seguridad vial y laboral, mediante la implementación y mantenimiento de sistemas enfocados en la prevención de riesgos.
- Contribuir al desarrollo de las comunidades en las que operamos.
- Fomentar el cuidado y la preservación del medio ambiente.
- Establecer canales de comunicación efectiva con clientes, colaboradores, autoridades, contratistas, proveedores y comunidades.
- Asegurar el cumplimiento de políticas, procedimientos, leyes y regulaciones aplicables.



OBJETIVOS DE SOSTENIBILIDAD

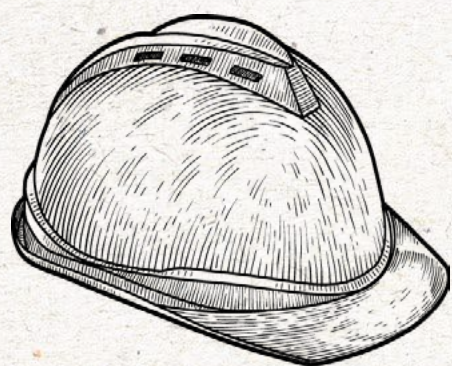
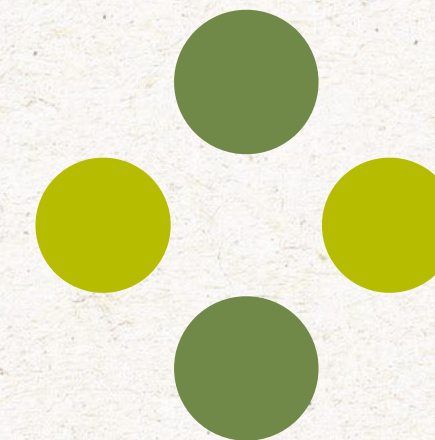
GRI 102-20

El Comité Ejecutivo de Sostenibilidad y el Director General de la Compañía, son los encargados de establecer los objetivos de cada área y los indicadores mensuales de desempeño.



PROGRAMA DE SOSTENIBILIDAD

En Bepensa, asumimos la sostenibilidad como parte fundamental de nuestra estrategia de negocio, generando valor para nuestros grupos de interés, reforzando nuestro compromiso con las nuevas generaciones y trabajando para continuar siendo un motor de desarrollo y un ejemplo de calidad y responsabilidad.



Programa de Seguridad

GRI 102-15, 102-29, 102-30, 102-31

Se basa en la identificación de peligros y evaluación de riesgos, con el objetivo de llevar a cabo la implementación de controles operacionales que nos permitan prevenir, controlar o minimizar estos factores que pueden causar daño las personas, instalaciones o el medio ambiente.

SEGURIDAD EN EL TRABAJO

Establecemos controles operativos, que nos garanticen que las instalaciones, maquinaria y equipo se encuentren en condiciones óptimas de seguridad.

SEGURIDAD VIAL

Implementamos controles operativos, que mitiguen o eliminen riesgos ocasionados por colisiones. Contamos con un programa de certificación vial, desarrollo de ingeniería de seguridad en unidades, telemetría, y difusión de programas que fomenten la cultura en seguridad vial, entre otros.



Programa de Salud

GRI 403-3, 403-6, 403-7

Su responsabilidad se encuentra en la Gerencia de Salud Ocupacional, la cual deberá asegurar el cumplimiento del Programa de Salud establecido por la SGN y asegurar el cumplimiento de sus componentes: Programa Bienestar Bepensa y el Programa de Accesibilidad (NOM-034-STPS-2016). Esto, a través del equipo gerencial y las Jefaturas de Sostenibilidad, Médicos y Nutriólogos.



Programa de Cumplimiento legal crítico

GRI 102-31, 102-33

A diferencia del procedimiento de identificación y evaluación de requisitos legales por iniciativa, a través de este programa realizamos una evaluación de cumplimiento legal de requerimientos críticos del negocio, la cual involucra además de las dependencias encargadas directamente a sostenibilidad, a aquellas que pueden detener las operaciones, generar multas mayores o dañar la reputación de la compañía.



Programa Ambiental

GRI 307-1

El equipo de Gerencias/Jefaturas de Sostenibilidad, son los encargados de su cumplimiento desde dos aspectos: Cumplimiento Legal Ambiental y Desempeño Ambiental, el cual consiste en generar una cultura de cuidado y preservación del medio ambiente, apegado a objetivos.





Programa de Desarrollo Sostenible

GRI 102-31, 102-33

Impulsa una cultura de vida y trabajo enfocada al desarrollo sostenible, a través de campañas y actividades dirigidas para la contribución a los Objetivos de Desarrollo (ODS) de la ONU dentro y fuera de la compañía. Nuestros planes de trabajo encuentran alineados a las iniciativas que apoya este programa.

1 FIN DE LA POBREZA



- Acciones sociales y ambientales de Bepensa
- Donaciones de Fundación Bepensa

3 SALUD Y BIENESTAR



- Actividades deportivas
- Lactario
- Programas de salud
- Beneplus Bepensa
- Política de salud y seguridad
- Programas de salud FinBe
- Semana de Sostenibilidad FinBe
- Brigadas de Protección Civil

4 EDUCACIÓN DE CALIDAD



- Beca Ser Grande
- Educación a colaboradores

5 IGUALDAD DE GÉNERO



- Acciones sociales
- Lactario y beneficios para colaboradoras
- Política de Inclusión e Igualdad

6 AGUA LIMPIA Y SANEAMIENTO



- Saneamiento de cuerpos de agua
- Limpieza de ríos
- ReQPET

8 TRABAJO DECENTE Y CRECIMIENTO ECONÓMICO



- Cultura de tecnología
- Educación a colaboradores
- Gestión del Talento Bepensa
- Programa para personas con discapacidad
- Política de Inclusión e Igualdad
- Certificación Great Place To Work (GPTW)

10 REDUCCIÓN DE LAS DESIGUALDADES



- Acciones sociales
- Beca Ser Grande
- Donaciones de Fundación Bepensa
- Programas para personas con discapacidad
- Carrera Teletón / Bepensa
- Modelo de Inclusión Laboral
- Política de Inclusión e Igualdad

11 CIUDADES Y COMUNIDADES SOSTENIBLES



- Cartel "Se Impulsan Ideas" Bepensa
- Sostenibilidad y certificaciones

12 PRODUCCIÓN Y CONSUMO RESPONSABLES



- ReQPET
- Uso de energías limpias

13 ACCIÓN POR EL CLIMA



- Reforestación
- ReQPET
- Pláticas Bioparque
- Manifiesto de disposición de residuos peligrosos

14 VIDA SUBMARINA



- Conservación de ecosistemas marinos
- Limpieza de playas Bepensa
- Saneamiento de cuerpos de agua
- Sostenibilidad y certificaciones
- Limpieza del Río Lagartos

15 VIDA DE ECOSISTEMAS TERRESTRES



- Acciones ambientales
- Reforestación
- ReQPET
- Pláticas Bioparque

16 PAZ, JUSTICIA E INSTITUCIONES SÓLIDAS



- Atención a clientes
- Mecanismos de denuncia
- NPS (Net Promoter Score)
- Gobierno Corporativo responsable
- Sistema Integral de Ética
- Aviso de Privacidad
- Manual de Gobierno Corporativo FinBe
- Programas éticos FinBe
- Código de Conducta

17 ALIANZAS PARA LOGRAR LOS OBJETIVOS



- Obtención del Distintivo ESR de Cemefi
- Obtención de la certificación GPTW
- Donativos a organizaciones
- Integración a la Coalición Empresarial contra el Cambio Climático

MATERIALIDAD

GRI 102-46, 102,47

Con la finalidad de identificar, gestionar y evaluar los temas más relevantes para Bepensa y nuestros grupos de interés, en 2019 llevamos a cabo un estudio de materialidad el cual incluyó el diálogo con las partes interesadas.

A través de dicho estudio, hemos podido identificar áreas de oportunidad y establecer metas a corto, mediano y largo plazo que vayan de acuerdo con nuestra estrategia de negocio.



TEMAS RELEVANTES PARA BEPENSA ESTÁNDARES GRI

Operaciones	GRI 102: Contenidos Generales
Gestión de la marca	Perfil de la organización
Desarrollo de productos y servicios / responsabilidad sobre productos	GRI 416: Salud y seguridad de los clientes
Gestión de las relaciones con clientes	GRI 417: Marketing y etiquetado
	GRI 418: Privacidad del cliente
	GRI 419: Cumplimiento socioeconómico
Políticas ambientales y sistemas de gestión medioambiental	GRI 301: Materiales
Ecoeficiencia energética	GRI 302: Energía
	GRI 303: Agua y efluentes
	GRI 304: Biodiversidad
	GRI 305: Emisiones
	GRI 306: Residuos
	GRI 307: Cumplimiento ambiental
Gestión de la Responsabilidad Social Corporativa (RSC)	GRI 102: Contenidos Generales > Perfil de la organización
Impacto social	GRI 203: Impactos económicos indirectos
	GRI 413: Comunidades locales
Salud y seguridad ocupacional	GRI 403: Salud y seguridad en el trabajo
Preención de lavado de dinero / fraudes	GRI 205: Anticorrupción
Desarrollo del capital humano	GRI 404: Formación y enseñanza
Gestión de riesgos	GRI 102: Contenidos Generales > Perfil de la organización
	GRI: 102 Contenidos Generales > Estrategia

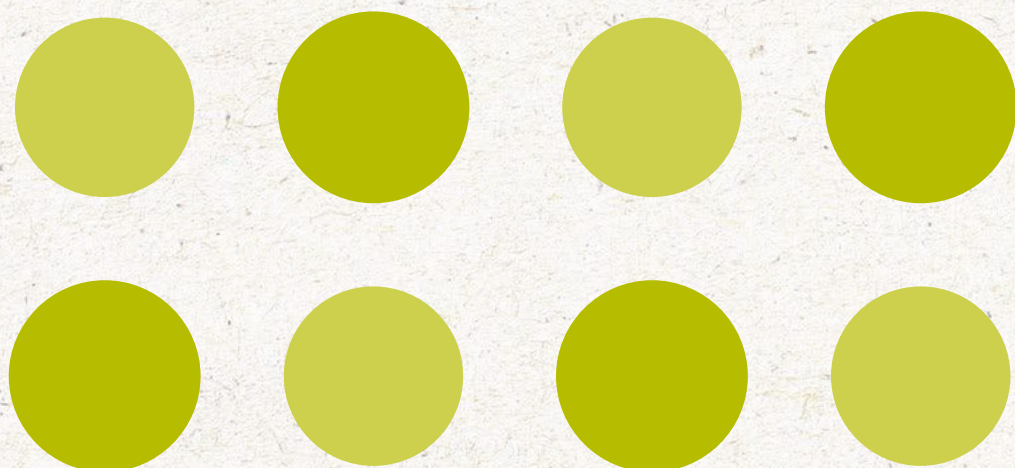


GRUPOS DE INTERÉS

GRI 102-40, 102-42, 102-43, 102-44

En Bepensa buscamos atender las necesidades y requerimientos de nuestros grupos de interés, para lo cual contamos con diversos medios de comunicación a través de los cuáles podemos escucharlos y cumplir con sus expectativas alcanzables.

GRUPO DE INTERÉS	TEMAS CLAVE	MEDIDAS ADOPTADAS
Franquiciantes	<ul style="list-style-type: none"> • Generación de valor • Seguridad • Sostenibilidad 	<ul style="list-style-type: none"> • Informes financieros • Informe de Sostenibilidad • Código de Conducta Empresarial • Estado de resultados
Proveedores	<ul style="list-style-type: none"> • Relaciones comerciales respetuosas • Compromiso • Transparencia • Cadena de valor 	<ul style="list-style-type: none"> • Código de Conducta Empresarial • Política de Proveedores
Sector Financiero	<ul style="list-style-type: none"> • Valor compartido • Relaciones financieras a largo plazo 	<ul style="list-style-type: none"> • Comunicación con entidades financieras para identificar oportunidades de negocio y generación de valor compartido
Medios	<ul style="list-style-type: none"> • Transparencia • Compromiso • Respeto • Veracidad de la información 	<ul style="list-style-type: none"> • Comunicados de prensa • Conferencias de prensa • Reuniones periódicas • Informe de Sostenibilidad
Gobierno	<ul style="list-style-type: none"> • Cumplimiento de marco legal • Transparencia 	<ul style="list-style-type: none"> • Participación de cámaras empresariales • Alianzas con sector público
Clientes	<ul style="list-style-type: none"> • Altos estándares de calidad • Gestión ambiental y social 	<ul style="list-style-type: none"> • Encuestas de satisfacción • Transparencia y comunicación a través del sitio web y redes sociales • Visitas y auditorías a plantas de producción



Responsabilidad social corporativa

EN BEPENSA CONTAMOS CON UN GOBIERNO CORPORATIVO RESPONSABLE QUE SE RIGE BAJO LOS MÁS ALTOS ESTÁNDARES DE ÉTICA Y QUE ACTÚA EN BENEFICIO DE SUS GRUPOS DE INTERÉS.

GOBIERNO CORPORATIVO

GRI 102-18, 102-19, 102-20, 102-22, 102-24, 102-31

El Consejo de Administración de Bepensa se encarga de proteger los intereses de los accionistas, supervisa las operaciones de la compañía y se asegura de que las políticas de gobierno corporativo y las prácticas de divulgación de información se lleven a cabo de forma correcta.

El Consejo se compone del Presidente, cinco consejeros independientes y cuatro consejeros familiares los cuáles se apoyan de los siguientes Comités para llevar a cabo sus funciones:

COMITÉ DE GOBIERNO

Su tarea es la de asistir al Consejo de Administración en el desarrollo de la estructura, prácticas y políticas de gobernanza de la compañía, además de gestionar sus procesos en correlación con los intereses y filosofía del grupo accionario.

COMITÉ DE EVALUACIÓN Y COMPENSACIONES

Se encarga de dar vigilancia y seguimiento a los procesos de contratación, compensación, formación, desarrollo y retención de personal, así como de establecer las estrategias y políticas de contratación, compensación y evaluación del CEO, así como sus dos niveles de reportes ejecutivos directos.

COMITÉ DE AUDITORÍA

Principal canal de comunicación entre la Administración, los Auditores Externos e Internos y el Consejo de Administración, al cual apoya en procesos relacionados a auditorías, así como en la generación de estados financieros.

COMITÉ EJECUTIVO DE SOSTENIBILIDAD

Dirigido por el CEO del grupo, coordinado por el Departamento de Sostenibilidad e integrado por miembros del Equipo Directivo. Establece los objetivos del área y los indicadores de desempeño, además, proporciona los recursos para su cumplimiento.



CÓDIGO DE CONDUCTA Y ÉTICA EMPRESARIAL

GRI 205, 206, 408: 103-1, 103-2, 103-3, 102-17, 102-25, 205-1, 205-2, 206-1, 408-1

Nuestro Código de Ética rige el comportamiento de nuestros colaboradores para todas las operaciones de la compañía, por lo cual todos deben de conocerlo y cumplirlo en todo momento.

Todos los colaboradores que se unen a Bepensa, deben completar un curso introductorio a la cultura y esencia de nuestra compañía y para conocimiento del Código de Ética.

El Comité de Conducta Empresarial, es el órgano máximo encargado del establecimiento y desarrollo del Programa de Conducta Empresarial de Bepensa y, por lo tanto, se encarga de la vigilancia y administración de los principios y procedimientos establecidos por “El Código”.

Cuenta con compromisos éticos en tres niveles:

1. Con el entorno en el cual operamos. A través del cumplimiento de leyes y regulaciones, previniendo el lavado de dinero, el trabajo infantil; colaboración y respeto con las autoridades; anticorrupción, y una profunda Responsabilidad Social Empresarial, a través de la cual protegemos y preservamos el medio ambiente, cumpliendo con la normatividad aplicable, y participamos activamente con las comunidades en donde tenemos operaciones.
2. Con nuestros clientes, consumidores y proveedores. Por medio de una cultura de calidad, mejora continua, transparencia, confidencialidad y libre competencia.

Estamos comprometidos a mantener la mejor calidad, precio y servicio, buscar nuevas alternativas de tecnología e innovación y cumplir con todas las regulaciones en materia de publicidad.

3. Con nuestros colaboradores. Haciendo un uso adecuado de los recursos y los bienes, evitar los conflictos de interés, proporcionar a todos ellos, un ambiente de inclusión en el que no exista la discriminación étnica, religiosa, social económica de género, orientación sexual etc. y donde exista la comunicación, así como altos estándares de seguridad y salud.

Contamos con una línea de denuncia, que permite a los colaboradores reportar de forma confidencial cualquier incumplimiento del Código. La línea es gestionada por un tercero independiente, que se encarga de recibir, atender y solucionar los reportes, así como de compartir las mejores prácticas para evitar futuros incidentes.

1359 COLABORADORES
CAPACITADOS EN EL CÓDIGO DE
CONDUCTA
40,770 HORAS

*Este curso solo se asigna a personal de nuevo ingreso en un puesto.



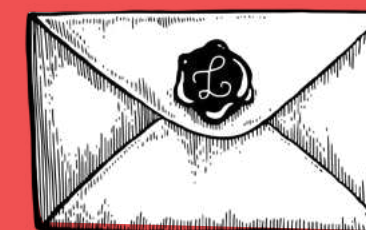
LÍNEA TELEFÓNICA SIN COSTO

01 800 910 00 16 (México)

809 200 0341 (República Dominicana)

CORREO ELECTRÓNICO

conductaempresarial@tipsanonimos.com



Para mayor información visita:

<https://www.bepensa.com/es/conocenos/codigo-de-conducta-empresarial>



EXCELENCIA EN EL

talento

EN BEPENSA ESTAMOS COMPROMETIDOS
CON EL DESARROLLO INTEGRAL DE
NUESTROS COLABORADORES, ASÍ COMO
CON SU CRECIMIENTO PROFESIONAL



CREACIÓN DE TALENTO

En Bepensa queremos contar con el talento adecuado en términos de conocimiento y competencias, según requiera cada puesto vacante, así como identificar talento con potencial de desarrollo.

Para lograrlo, les ofrecemos todas las herramientas necesarias que les permitan desarrollarse con excelencia a nivel profesional y personal, buscando crear un ambiente de trabajo saludable y el mejor clima laboral.

Lo anterior ha sido posible gracias a nuestro programa de desarrollo de talento consistente en cuatro líneas de acción:

1. Atracción, desarrollo y mantenimiento de talento
2. Evaluación y recompensa
3. Creación de un lugar de trabajo seguro y saludable
4. Promoción de un entorno incluyente y estimulante

13,641
COLABORADORES



GRI 401, 405: 103-1, 103-2, 401-2

La atracción y retención de talento son prioridades en Bepensa. Por esta razón, contamos con diversas políticas que nos facilitan los procesos de selección para continuar atrayendo el talento, como son: la Política de Reclutamiento y Selección, Inclusión e Igualdad Laboral, Movilidad Interna de Colaboradores, Familiares y de Re-Contratación. Igualmente, buscamos generar orgullo y pertenencia entre nuestros colaboradores implementando las mejores prácticas laborales fomentando con esto relaciones de trabajo duraderas y sólidas.

Contamos con un plan de salarios, que se encuentra por encima de la ley, además de beneficios y prestaciones competitivos basado en nuestra Política de Prestaciones, entre los cuales se encuentran gastos médicos, apoyo de comedor entre otros. Estos varían dependiendo de la división, país y/o nivel organizacional.

Asimismo, tenemos el Programa de Compensación Flexible Bepensa, a través del cual los colaboradores pueden elegir su programa de prestaciones, incluidos productos con beneficios fiscales y financieros. Por otro lado, el Porcentaje Beneplus ofrece un portafolio de servicios como aguinaldo, útiles escolares, prima vacacional, vales de despensa, entre otros.

Con el objetivo de motivar e impulsar a que los colaboradores se apropien de los valores de la Compañía, Bepensa Industrial llevó a cabo un programa denominado distintivo EMBAJADORES. Este, permite reconocer a las y los colaboradores que en su día a día viven los valores institucionales. La mecánica es a través de votos de los mismos colaboradores y los ganadores son merecedores a diversos premios



11,570
HOMBRES

1,891
MUJERES

PLANTILLA POR RANGO DE EDAD

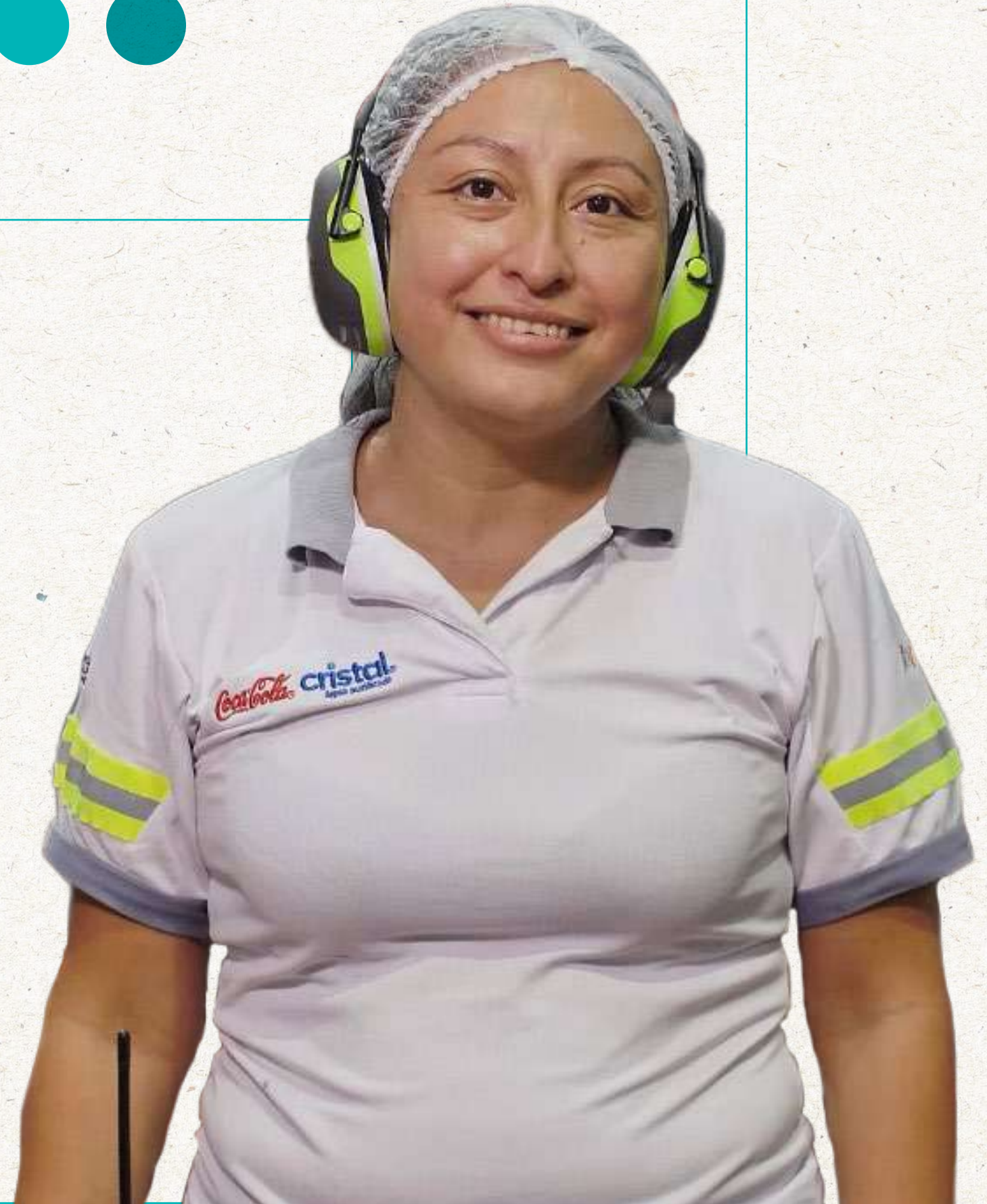
	PLANTILLA TOTAL
Entre 30 y 50 años	7,931
Mayores de 50 años	1,940
Menores de 30 años	3,770
Total general	13,641

PLANTILLA POR PAÍS

PAÍS	PLANTILLA TOTAL
México	11,050
República Dominicana	2,378
EUA	213
Total	13,641

PLANTILLA POR GÉNERO Y UNIDAD DE NEGOCIO

	HOMBRES	MUJERES
Staff	295	176
Bepensa bebidas	9,045	776
Fundación Bepensa	17	6
Bepensa Industrial	1,026	365
Bepensa Servicios Financieros	265	256
Bepensa Spirits	106	52
Bepensa Motriz	996	260
Total	11,570	1,891





BEPENSA
1,308
EVENTOS
O CURSOS

12,317
PERSONAS
CAPACITADAS

65,880
HORAS DE
CAPACITACIÓN

BIMPULSA
67 EVENTOS Y CURSOS
1,685 PERSONAS CAPACITADAS
10,929 HORAS DE
CAPACITACIÓN

CAPACITACIÓN Y DESARROLLO

GRI 404: 103-1, 103-2, 103-3, 404-1, 404-2

El desarrollo personal y profesional y la capacitación de los colaboradores en Bepensa, es fundamental para alcanzar los objetivos y metas planteados.

A través de nuestro Centro de Capacitación, contamos con un plan con cursos para impulsar el desarrollo profesional y personal de nuestros colaboradores en México, República Dominicana y Estados Unidos, proporcionarles los conocimientos necesarios para llevar a cabo sus funciones, así como reforzar competencias y habilidades de los diversos perfiles de la empresa. La formación se encuentra enfocada en competencias organizacionales y profesionales.

Todos los colaboradores al ser contratado, deberán completar un curso para conocer los valores y compromisos de Bepensa así como una explicación del negocio y sus divisiones.

El desarrollo del liderazgo en Bepensa es también de gran importancia. En 2021, llevamos a cabo un programa diseñado con temas relevantes, para complementar el rol actual de los líderes, alineado a la cultura de Liderazgo Bepensa.



Interesados por nuestros colaboradores, el liderazgo y la innovación en Desarrollo Humano, formamos parte del Congreso Internacional 2021, de la Asociación de Ejecutivos de Relaciones Industriales (AERI), cuyo objetivo fue el de compartir e intercambiar información con expertos y colegas, sobre los retos y tendencias que enfrentan las organizaciones desde la visión de capital humano.

Por otra parte, contamos con políticas de promoción y ascenso para colaboradores, basadas en nuestro sistema de evaluación de desempeño anual.



DIVERSIDAD E INCLUSIÓN

GRI 405, 406: 103-1, 103-2, 103-3

61 PERSONAS CON DISCAPACIDAD FORMAN PARTE DE LA FAMILIA BEPENSA

En Bepensa respetamos la inclusión, la equidad de género, la diversidad y la igualdad de oportunidades.

Para ello, contamos con la Política de Inclusión e Igualdad Laboral, mediante la cual:

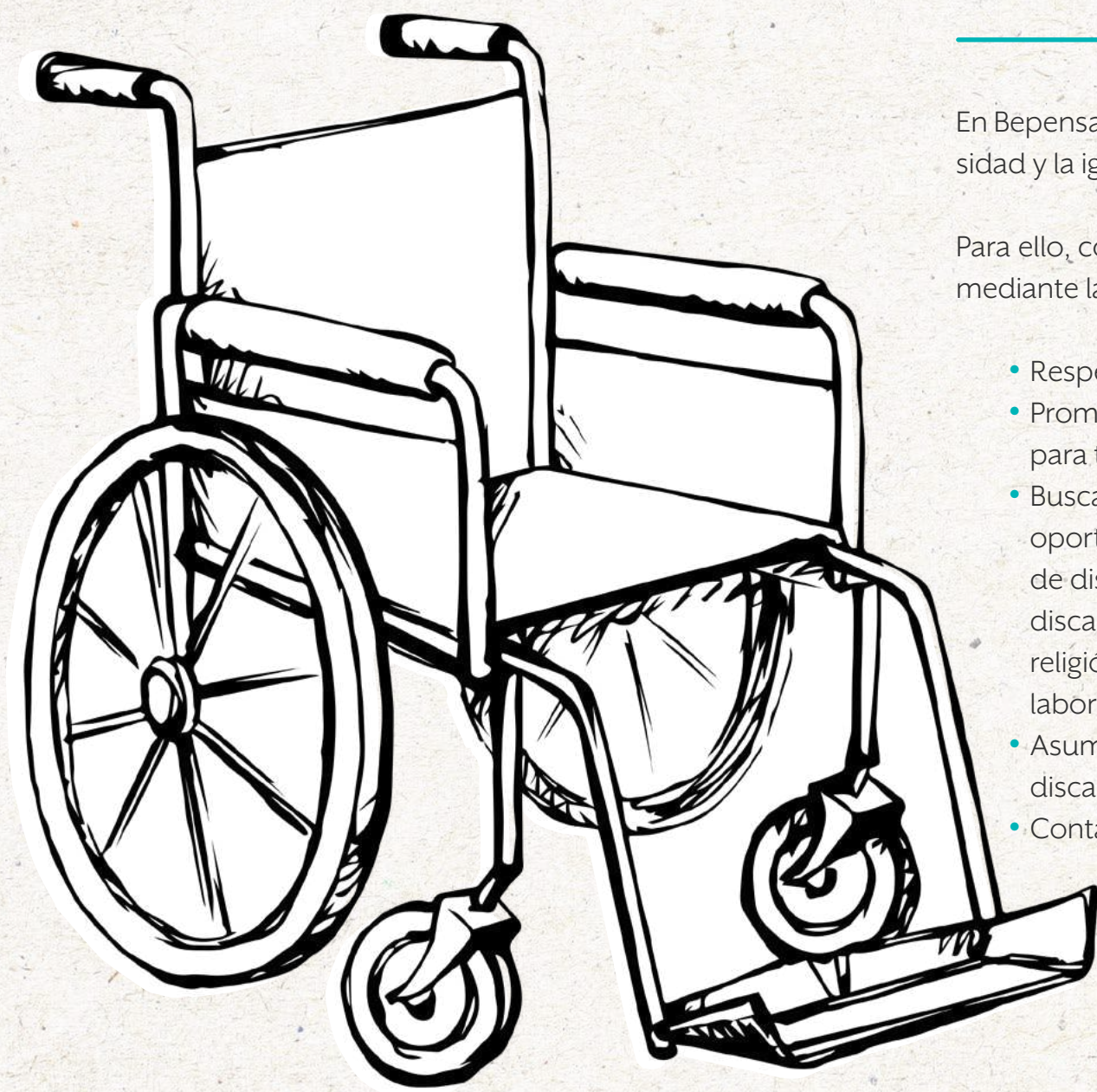
- Respetamos las diferencias individuales de las personas
- Promovemos la igualdad de oportunidades y el desarrollo para todos los colaboradores.
- Buscamos ser incluyentes y otorgar la mismas oportunidades de empleo, rechazando cualquier forma de discriminación —ya sea por apariencia física, género, discapacidad, idioma, edad, condición social, estado civil, religión, orientación sexual, etc.— y promovemos espacios laborales libres de cualquier tipo de violencia.
- Asumimos la multiculturalidad, la diferencia de género, la discapacidad, la diversidad sexual y generacional.
- Contamos con un Comité de Inclusión laboral multidisciplinario, que sesiona cada tres semanas para dar seguimiento a temas relacionados con la accesibilidad, inclusión y no discriminación.

Estamos convencidos que la correcta gestión de la diversidad e igualdad de oportunidades, tiene impactos positivos como son: diversidad cultural, mayor productividad, innovación, competitividad, alto rendimiento, mejora de la reputación de la empresa, mayor compromiso de los colaboradores, desarrollo y crecimiento del talento, compromiso con la sociedad, experiencia y liderazgo, mejora en la toma de decisiones, empatía, empoderamiento, responsabilidad corporativa, tolerancia, flexibilidad, respeto, lealtad y vinculación laboral entre otros.

Durante 2021, nuestros principales retos fueron el continuar capacitando y sensibilizando a los colaboradores en materia de inclusión laboral, así como fomentando su participación en ferias de empleo, promoviendo y facilitando el acercamiento de las personas con discapacidad y grupos vulnerables para su contratación.

De igual manera el desarrollo y fortalecimiento de mujeres en posiciones de liderazgo y la alineación de prácticas para nuestros colaboradores con enfoque *GPTW For All*.

27,000 COLABORADORES CAPACITADOS EN TALLERES DE INCLUSIÓN LABORAL



LOGROS 2021

- Capacitación de más de 2,7000 colaboradores en Talleres de Inclusión Laboral.
- Capacitación en Talleres de sensibilización para la Igualdad Laboral y No Discriminación.
- Continuar e incrementar acciones a favor de la Mujer.
- Continuar nuestro compromiso con la Alianza Éntrale del Consejo Mexicano de Negocios a favor de personas con discapacidad.
- GPTW Ranking “En Tiempos de Covid”, lugar 13 de 16 posiciones, gracias a las acciones e iniciativas realizadas por motivos de la pandemia.

Gracias al compromiso y esfuerzo que cada una de nuestras empresas ha demostrado por mantener no solo altos estándares de calidad y eficiencia en su operación, sino en cuidar que sus proyectos y programas de inclusión sigan fuertes y brindando resultados, y la inclusión de personas con discapacidad, Bepensa fue reconocida por Alianza Éntrale A.C., iniciativa del Consejo Mexicano de Negocios.

METAS, OBJETIVOS Y RETOS A MEDIANO Y LARGO PLAZO

- Reforzar la difusión de los mecanismos de denuncia para nuestro Código de Conducta.
- Realizar una campaña de Filosofía Empresarial.
- Impulsar nuestro Modelo de Equidad de Género, el cual consta de 5 grupos: Multiculturalidad, Género, Personas con Discapacidad, Diversidad y Multigeneraciones, además de
- fortalecer y consolidar las acciones y programas para cada uno de estos grupos.
- Continuar capacitando a nuestros colaboradores en temas de Diversidad, Equidad e Inclusión.
- Desarrollar un programa para mujeres Bepensa.
- Crecimiento, desarrollo y empoderamiento de nuestros colaboradores con discapacidad.
- Retención de nuestros colaboradores con discapacidad, así como crecer en contratación.



SEGURIDAD Y SALUD OCUPACIONAL

GRI 403, 410: 103-1, 103-2, 103-3, 403-1, 403-2, 403-4, 403-5, 403-6, 403-7 403-8

SEGURIDAD

La seguridad vial y laboral así como la salud de los colaboradores, es una de nuestras más altas prioridades. Sabemos que la excelencia de nuestros productos y servicios, así como el óptimo desarrollo de las personas que conforman nuestro equipo, depende en gran medida de las condiciones laborales que brindamos para que puedan realizar sus labores diarias de manera impecable.

Contamos con un Manual de Sostenibilidad, a través del cual nos comprometemos a impulsar una cultura de salud y seguridad en toda la organización. Es la Gerencia de Sostenibilidad la encargada de identificar, gestionar y evaluar los riesgos de trabajo, así como de implementar las iniciativas y programas necesarios para su mitigación y erradicación. Así mismo, contamos con una Política de Salud y Seguridad y cada División cuenta con sus propios procedimientos, programas y servicios de medicina preventiva, promoción de la salud y herramientas de comunicación.

Con el fin de mantener una cultura de la protección civil, contamos con diversas brigadas para responder a emergencias o siniestros: Brigadas de combate contra incendios, búsqueda y rescate, evacuación y primeros auxilios. Además, como parte del Plan de Continuidad del Negocio, comunicamos a todos los colaboradores las acciones a seguir en caso de desastres naturales (sismos, incendios, huracanes, entre otros) o daños sociales, como ataques cibernéticos.

A TRAVÉS DE PROGRAMAS DE TRABAJO
PRESERVAMOS LA SEGURIDAD
E INTEGRIDAD DEL PERSONAL
PROMOVIENDO LA SALUD EN LA FUENTE
DE TRABAJO.

En nuestra división Bepensa Bebidas hemos establecido, documentado, implementado, actualizado y mantenido un Sistema de Gestión de Negocio (SGN), el cual se encuentra regulado por Instituto Mexicano de Normalización y Certificación (IMNC), y se basa en los siguientes estándares, para lo cual año con año recibimos auditorías de seguimiento y recertificaciones:

ISO 9001:2015

Sistemas de Gestión de la Calidad-Requisitos
(México y República Dominicana)

FSSC 22000

Sistema de Gestión de la Inocuidad de los Alimentos

ISO 14001:2015

Sistemas de Gestión Ambiental
(México y República Dominicana)

ISO-45001_2018

Sistemas de Gestión de la Seguridad y Salud en el trabajo
(México y República Dominicana)

El SGN, como parte fundamental de la estrategia de gestión de riesgos, nos permite proteger la salud de los colaboradores, cumplir con los requisitos legales y facilitar la mejora continua.



GRI 403-2

Para definir los alcances del SGN hemos considerado cuestiones internas y externas, requisitos de las partes interesadas, los productos y servicios de la organización, su autoridad y la capacidad para ejercer control e influencia (ambiental) y tener en cuenta las actividades relacionadas con el trabajo (seguridad).

Este sistema comprende una serie de manuales, procedimientos, formatos, indicadores y anexos que dictan la forma correcta de realizar las actividades, siempre tomando en cuenta la seguridad de los colaboradores, la calidad de los productos y la protección del medio ambiente.

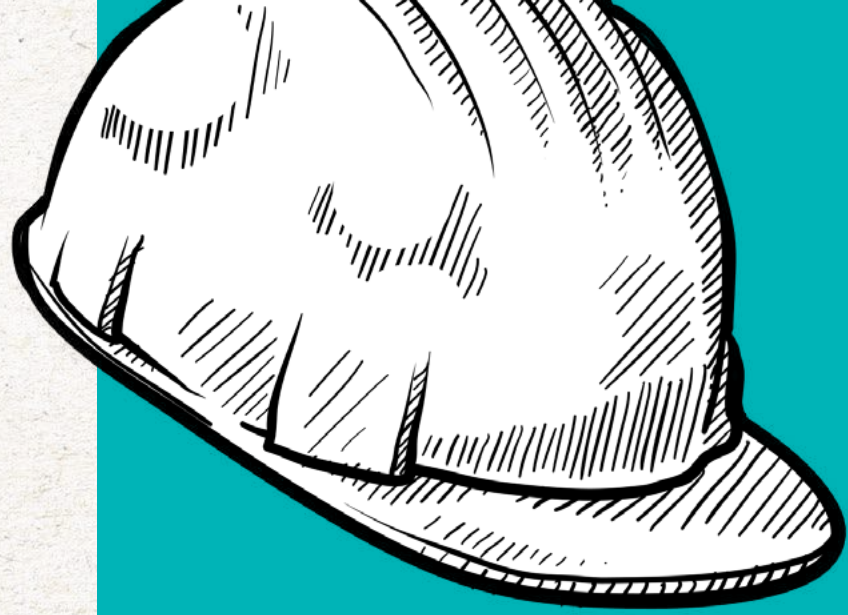
Todas nuestras divisiones están obligadas a contar con un Plan de Respuesta a Emergencia, que incluya lineamientos de cómo prevenir y actuar en caso de peligro, emergencia o desastre, para mantener seguro a los colaboradores, salvaguardar las instalaciones y evitar daños al medio ambiente.

PROPORCIONAMOS CAPACITACIÓN EN SALUD Y SEGURIDAD A TODOS LOS COLABORADORES Y EL 100% DE ELLOS SE ENCUENTRA CUBIERTO POR EL SISTEMA DE GESTIÓN DE SALUD Y SEGURIDAD.



CAPACITACIÓN Y CONCIENTIZACIÓN EN SALUD Y SEGURIDAD 2021

- Campaña de concientización del uso correcto del Equipo de Protección Personal (EPP).
- Campaña "Todo Bepensa cree que sabe", acciones para prevenir accidentes.
- Campaña "Somos responsables"
- "Actitud TVI68". Consultorio para la salud mental.
- Difusión de mensajes y tips en carteles y digitales para los conductores de las unidades repartidoras como: "Te queremos seguro" (utiliza los tres puntos apoyo), Consejos para el uso correcto de los espejos retrovisores y distancia de seguridad ente vehículos.
- Semanas de sostenibilidad. Dinámicas, entrenamientos, difusión y actividades en sitio.
- Seminario vial digital "La Seguridad Vial. Un estilo de Vida".
- Kick Off Seguridad Vial "Rumbo a una empresa de clase mundial".
- "Aprender a prevenir es aprender a vivir". Tips para protección de manos, Riesgos eléctricos, térmicos, químicos, mecánicos.
- Investigación de accidentes e incidentes de trabajo.
- "Golpe de calor".
- "Cuida tus oídos".



100%
COLABORADORES
CAPACITADOS
EN SEGURIDAD

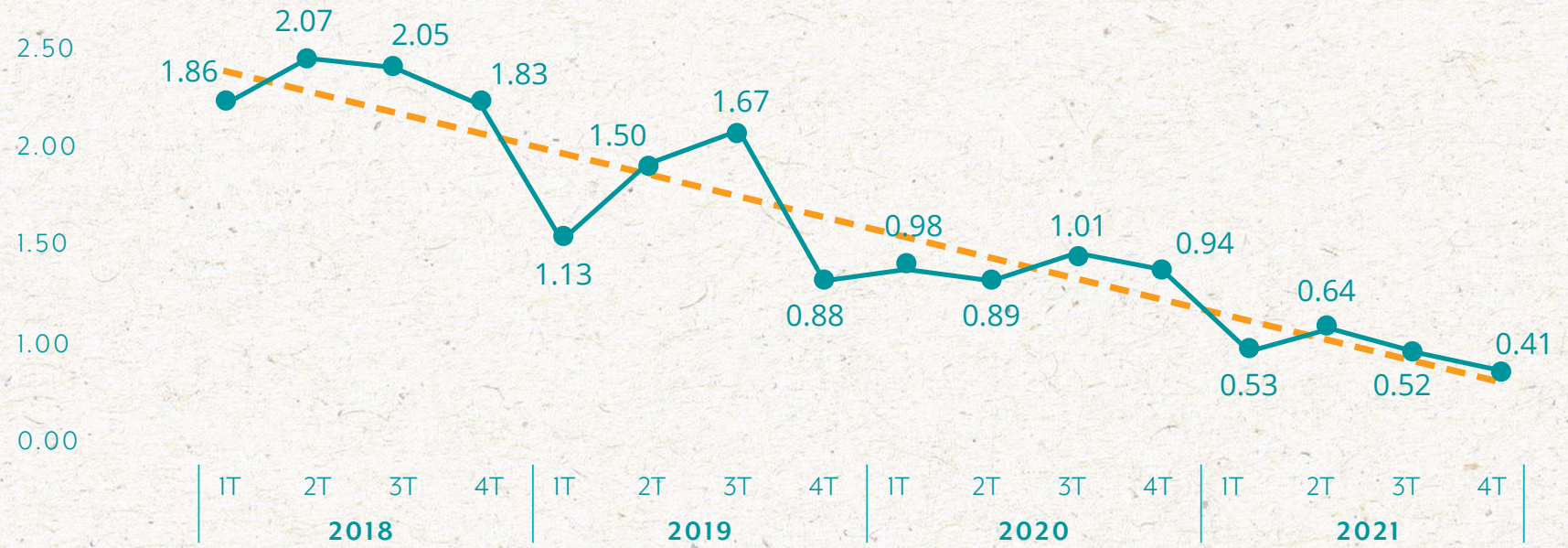
0
MUERTES POR
ACCIDENTES DE
TRABAJO

0.006
TASA DE
ACCIDENTES
LABORALES

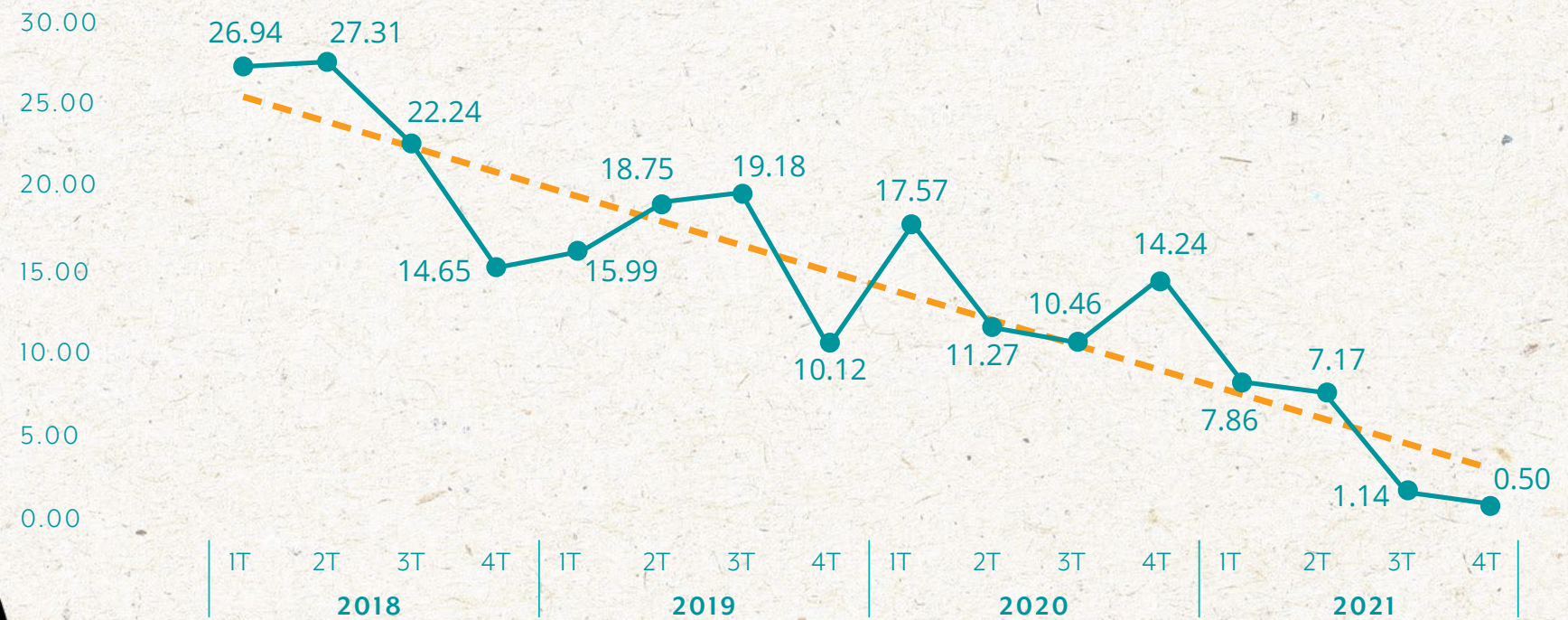


GRI 403-9

TASA DE TIEMPO PERDIDO POR INCIDENTES (LTIR) 2016-2020



ÍNDICE DE GRAVEDAD DE LESIONES CON TIEMPO PERDIDO (LTISR) 2016-2020





BIENESTAR Y SALUD

GRI 403-3, 403-6, 403-7, 403-8

En Bepensa contamos con el Programa de Bienestar, establecido en el SGN en todas las Divisiones, el cual cumple en todo momento con la NOM-034-STPS-2016 y con dos subprogramas Higiene y Salud. El primero consiste en dar cumplimiento a las regulaciones en materia de salud e higiene laboral y el segundo promueve el cuidado de la salud de los colaboradores. El segundo está enfocado a dar cumplimiento a las regulaciones aplicables a la inclusión laboral de personas con discapacidad.

De igual forma contamos con la Política de Prevención de riesgos psicosociales, a través de la cual nos comprometemos a crear condiciones de trabajo en las cuales se mitigue este tipo de riesgos, además de la violencia laboral.

En línea con nuestra prioridad de cuidar la salud de nuestros colaboradores y promover un estilo de vida saludable, en la compañía contamos con:

- Exámenes médicos de ingreso y periódicos;
- exámenes médicos periódicos;
- campañas de salud de diversa índole;
- seguimiento a colaboradores con enfermedades crónico degenerativas;
- atención médica continua
- seguro de gastos médicos mayores
- consultas psicológicas;
- prevención de enfermedades de todo tipo
- campañas de vacunación;
- detección y seguimiento de diabetes e hipertensión;
- otros



Nuestro equipo de Salud, se reúne de manera virtual según la necesidad de cada División, para la revisión de casos extraordinarios, cuando ameriten la actualización por amenazas.

Contamos con un programa de salud física y mental para los colaboradores, referente a los posibles efectos a la salud por exposición a agentes contaminantes, así como del programa emergente de los cuidados de COVID-19, que incluye un protocolo para el manejo de casos, al igual que una herramienta appweb digital para el registro de síntomas COVID, salud mental y general.

Dentro de las actividades que incluye la plataforma se encuentran:

- Clases en línea ¡Actívate Ya!
- Asesoría nutricional
- Clases presenciales
- Tips de vida sana



PROCESO PARA IDENTIFICAR RIESGOS RELACIONADOS CON EL TRABAJO

- Las Comisiones de Seguridad e Higiene en centros de trabajo, tienen la responsabilidad de dar seguimiento a las condiciones o acciones que puedan afectar la salud y seguridad de los colaboradores.
- Creación del Comité COVID en cada centro de trabajo, para dar seguimiento a los protocolos, políticas y lineamientos federales.
- Contamos con un programa de seguridad basado en comportamiento, a través de tarjetas de observación de actos y condiciones inseguras.
- En casos de incidentes y casi accidentes, se investigan las causas raíz de los eventos para implementar medidas de erradicación, mitigación y/o control del riesgo detectado.

Entre las actividades principales llevadas a cabo en materia de salud, se encuentra la Carrera Virtual Reactivate 2021, la cual organizamos en coordinación con la Universidad Anáhuac Mayab y con el apoyo de Financiera Bepensa. Esta carrera tuvo la modalidad de ser virtual, para proteger así la seguridad y el bienestar de los participantes, proporcionando módulos de activación física para chicos y grandes, expertos y principiantes.

Igualmente, participamos activamente en la campaña “Empresas por tu bienestar” del Consejo de la Comunicación, Voz de las Empresas y nos unimos a la lucha contra el Cáncer de mama, a través del apoyo a asociaciones e instituciones como Fundación Tócate, A.C., que se encargan de crear conciencia en las sociedad, acerca de esta enfermedad y apoyar a las mujeres en su lucha.

En Bepensa no bajamos la guardia ante la pandemia, continuamos con las medidas de higiene y seguridad, con protocolos de sanitización para proteger la salud de los colaboradores, así como todas las personas con las que mantenemos contacto.

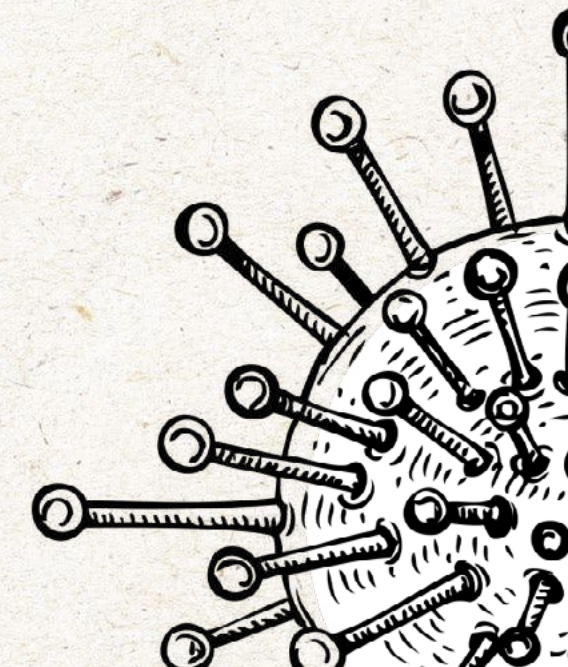
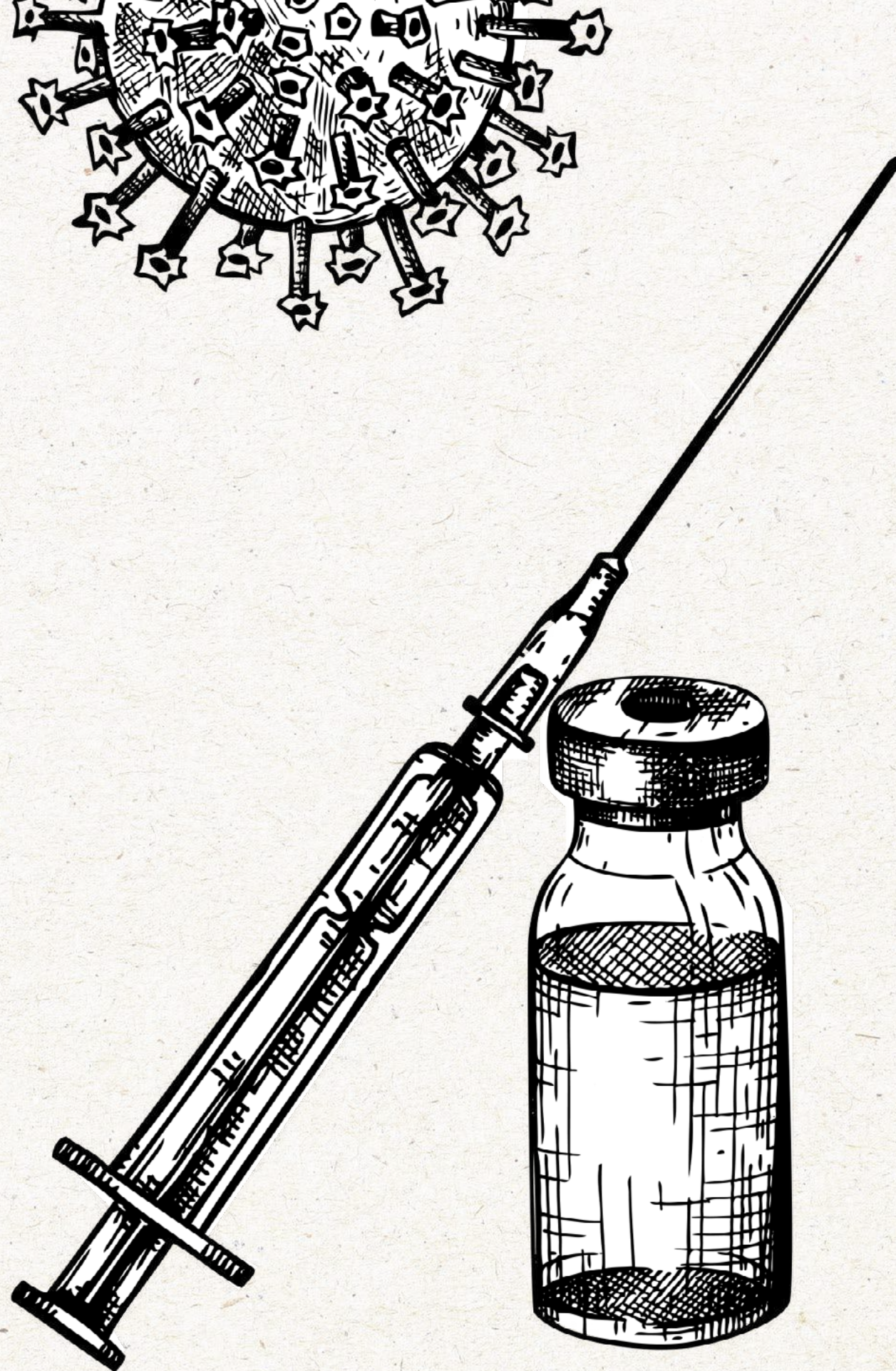


GESTIÓN DE LA PANDEMIA POR COVID 19

Para nosotros, 2021 fue un año de resiliencia, evolución y adaptabilidad a las nuevas formas, espacios, hábitos y estilos de trabajo, actualización y evolución de protocolos de salud y seguridad conforme evolucionó la pandemia. La adaptación a una nueva cultura laboral, enfocada en la prevención de contagios por COVID, la salvaguarda de la vida de nuestros colaboradores y la promoción de la vacuna COVID, así como en la desmitificación asociada a la misma. Todo lo anterior, fue parte del lema de la OIT para la celebración del Día Mundial de la Seguridad y Salud en el Trabajo, como parte de la campaña de comunicación institucional Somos Responsables.

LOGROS 2021

- Contención, identificación y seguimiento de casos de contagios al interior del centro de trabajo.
- Desarrollo del módulo de vacunación, para recabar la información de nuestros colaboradores, dando cumplimiento a la política de manejo de datos personales.
- Continuidad de Comités COVID-19 e IMCR de Bepensa y en los centros de trabajo para la nueva normalidad.
- Seguimiento a los protocolos para contención COVID en los centros de trabajo, de acuerdo a la evolución de la enfermedad, y los lineamientos de salud de los países donde tenemos presencia
- Incentivar la cultura de prevención y autocuidado.



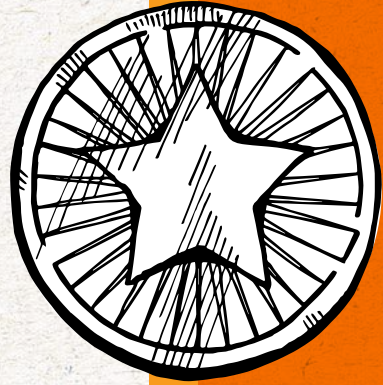


VALOR A NUESTROS

clientes

LOS CLIENTES RECONOCEN A BEPENSA
POR SER UNA EMPRESA RESPONSABLE,
CONFIABLE, COMPROMETIDA Y
PROFESIONAL.

8 DE CADA 10 CLIENTES RECONOCEN
ASPECTOS POSITIVOS DE BEPENSA



LA LEALTAD DE NUESTROS
CLIENTES HA SIDO RECONOCIDA
A TRAVÉS DE ESTUDIOS NPS (NET
PROMOTER SCORE) CON LOS
SIGUIENTES RESULTADOS PARA 2021.

EN TODAS LAS DIVISIONES DE
BEPENSA, SE HAN REALIZADO
PLANES DE ACCIÓN PARA
MEJORAR EL SERVICIO CON
LOS CLIENTES, LO CUAL SE HA
REFLEJADO EN EL INCREMENTO DEL
INDICADOR NPS EN CADA UNA DE
ELLAS.

90% DE LOS CLIENTES
RECOMIENDA A BEPENSA CON SUS
AMIGOS, COLEGAS, FAMILIARES.

+80% PERCIBE QUE
INTERACTUAR CON BEPENSA
ES FÁCIL, RECONOCIENDO LA
ACCESIBILIDAD, CLARIDAD Y EL
APOYO BRINDADO A LOS CLIENTES.



GRI 416: 103-1, 103-2, 103-3

El desarrollo sostenible es fundamental para nuestros negocios. Somos una empresa consciente que se ocupa por consumir de manera responsable los recursos naturales, innovando en tecnologías para minimizar el impacto ambiental y asegurando buenas prácticas en la producción y la preferencia de nuestros clientes, quienes son el pilar central de la estrategia de la compañía.

La pandemia ha sido un catalizador para la transformación digital en la industria a nivel mundial, y Bepensa no fue la excepción. Comenzamos nuestro viaje de transformación digital hace algunos años, pero para 2020 tuvimos que acelerarlo y llevarlo a un nivel completamente nuevo.

A través de la innovación digital hemos logrado una transformación positiva en la experiencia del cliente, mejor información basada en datos, ma-

yor colaboración entre departamentos y mayor agilidad, tanto de manera externa como interna.

Continuamos en la búsqueda de productos más innovadores, que ofrezcan un beneficio a nuestros clientes, creando sinergias entre nuestros negocios para ofrecerles más y mejores opciones de productos sustentables, y buscamos el diálogo con ellos para que conozcan como impactan en el cuidado del medio ambiente y cómo se refleja en su economía.

Las nuevas generaciones, están cada vez más informadas, son más exigentes y preocupadas por el planeta, buscan empresas sensibles con el medio ambiente para adquirir sus productos y servicios. Eso es lo que en Bepensa estamos buscando día a día, y que hemos visto reflejado en el incremento de nuestros indicadores de satisfacción.

La sostenibilidad ha sido factor importante para continuar impulsando una cultura centrada en el cliente, y a través de la transformación digital, en este 2022 continuaremos implementando estrategias que generen e impulsen esas actividades en beneficio del medio ambiente.

Algunos temas en los que estamos trabajando son:

- La digitalización de procesos que ayude a reducir la movilidad de clientes y vendedores, para disminuir las emisiones al transportarse.
- Innovación e implementación de herramientas digitales (aplicaciones, páginas web, portales, etc.), que integren funcionalidades que se adecuen a las necesidades de los clientes y permitan tener información de manera rápida y digital. Como ejemplo: catálogo de productos digitales, transferencias bancarias, descarga de facturas, cotizaciones, rastreo GPS, etc.
- Sistemas de trabajo híbridos que ayudan a reducir en papeleo interno por documentación, en emisión por movilidad en transporte para trasladarse a sus empleos, ahorro de energía corporativa y disminución de desechos.
- Cambio de gas refrigerante en equipos de refrigeración, para reducir emisiones a la capa de ozono.
- Inversión en negocios que utilicen energía solar y mejores tecnologías, que impacten en el costo y el consumo de energía.
- Diálogos de valor al cliente, para que conozca cómo nuestros productos y servicios impactan en el cuidado del medio ambiente y cómo se refleja en su economía.



HITOS DE SATISFACCIÓN AL CLIENTE Y TRANSFORMACIÓN DIGITAL 2022

Bepensa Bebidas

- Eficiencia en los procesos y creación de nuevos modelos de servicio y atención, a través de herramientas digitales que impactan los clientes: contenido en redes sociales, plataformas en línea para maximizar visibilidad, entre otras.
- Telemetría de rutas y Distribución Dinámica Geográfica, para optimización del recorrido de las unidades de reparto, que disminuye los kilómetros recorridos y deriva en el ahorro de combustible.
- Telemetría en máquinas *vending*, para optimizar visitas de relleno de producto.

Comercial

- Nuevo empaque 3L retornable (mayor contenido a menor precio).
- Crecimiento sostenido en el canal directo al consumidor.
- Apoyo al canal tradicional a través de modernización: 288 nuevos clientes en 2021.
- Estrategia de ventas.
- Implementación de Coca-Cola en tu Hogar, en Campeche, plataforma digital para llegar a más clientes y facilitar el contacto.

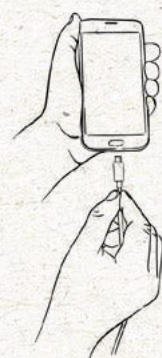
Bepensa Motriz

- Habilitación de proyectos enfocados en e-commerce y canales digitales para disminuir la movilidad de clientes y vendedores.
- Desarrollo de nuevos partners y proyectos digitales, para agilizar los procesos de atención al cliente.
- Campañas de Branding y Hard Sales en redes sociales, que permitan llegar a mayor número de consumidores

- y ofrecer nuestros productos de manera digital, reduciendo el consumo de impresos, folletos y participación en medios de comunicación, no amigables con el medio ambiente.
- Plataformas online de pedidos de partes, con enfoque b2b. Ayuda a que los clientes puedan seleccionar sus refacciones y recibirlas en el domicilio de su elección.

Beneficios de los envases retornables

Al utilizar dos veces los envases retornables, estás contribuyendo con el medio ambiente, ahorrando un 80% de material virgen y el equivalente a:



162 HORAS
DE CARGA
DE CELULAR



33 HORAS
USANDO UNA
LÁMPARA DE
BAJO CONSUMO



2 DÍAS DE
ABSORCIÓN
DE CO₂ DE
UN ÁRBOL





Bepensa Spirits

- Sistemas conectados como un único ecosistema digital que permite ser productivos, eficientes y tener información al momento. Con la digitalización y al estar todo en un solo espacio, se reduce el uso de recursos como papel y el uso de energía. Esto se ha logrado a través de diversas herramientas digitales:
 - Emetrix. App que tienen nuestros promotores en su celular, que permite obtener información del punto de venta, en tiempo real.
 - Retail Analyzer. Sistema que a través de robots, consolida la información de venta e inventarios de nuestros clientes.
 - Business Intelligence de Ventas.
 - CRM.
 - Simulador de promociones.
 - Pronóstico de la demanda.
 - Tablero de control logístico.
 - Bitácora de facturas y evidencias.
- Continuamos impulsando las Plataformas y buscadores de e-commerce más utilizados e importantes por los consumidores, ya que los productos están de manera digital y al alcance de los clientes de manera directa y sin necesidad de transportarse para adquirirlos. Herramientas digitales: Amazon y Mercado libre.
- Desarrollo de un nuevo modelo de negocio llamado Pídele a Pepe.com. Plataforma donde los clientes pueden pedir productos de manera rápida y fácil; basado en 3 pilares:

- **Precio:** Proporcionarle a los clientes los mejores precios que impactan en su economía.
- **Productos:** Que tengan al alcance de manera digital el catálogo y la variedad de productos disponibles, al momento que lo necesiten.
- **Entrega inmediata:** Los clientes no tienen que realizar traslados para obtener los productos, ya que les llega directo a su ubicación y de manera rápida, a través de motocicletas, para disminuir emisiones a la atmósfera y el uso de gasolina. Herramientas digitales: - Aplicaciones Delivery y Marketplace
- Capitalizar las distintas plataformas social media para posicionamiento, que permiten llegar a mayor número de consumidores e incrementar la confianza con los usuarios, que faciliten promover iniciativas y actividades e inspirar estilos de vida más sostenibles. Herramientas Digitales: Redes sociales (Facebook, Instagram, etc.), sitio web, influencers.

Los principales logros fueron: lograr tener disponible el catálogo completo de vinos, dar a conocer mediante las páginas de productos y las Brand Stores las características y atributos de los productos, y de esta forma acercarnos a los clientes en un ambiente digital.



Bepensa Industrial

- Cambio de gas refrigerante en equipos de refrigeración, para reducir emisiones a la capa de ozono.
- Plataforma para descarga de resultados de análisis de laboratorio de empresas, para reducir el uso de papel.
- Digitalización de procesos y medición del nivel digital de los negocios de Industrial.
- Somos M.A.S., Mega Empack tu Aliado en Soluciones de Empaque Sustentables.

En Bepensa seguiremos evolucionando y mantendremos la mirada puesta en el futuro, en temas tan relevantes como tecnología, transformación digital, tendencias de consumo y servicio en cada una de nuestras empresas, al mismo tiempo seremos capaces de generar valor para nuestra gente, medio ambiente y sociedad dentro de un marco de desarrollo sostenible.



ABC Leasing y Finbe

Terminal Puerto de Altamira

A finales de los años ochenta, "MEXPLUS Puertos, inició la construcción de la infraestructura portuaria Puerto de Altamira, en Tamaulipas, México, el cual es considerado uno de los polos de desarrollo comercial más importantes de nuestro país, y puerta de entrada para diversas mercancías.

Con una inversión de 200 millones de dólares y una capacidad de almacenaje de 1.1 millones de barriles, Operadora de Terminales Marítimas (OTM), construye actualmente la Terminal de Combustibles más moderna de México en el Puerto.

ABC Leasing y FinBe, están respaldando la construcción del nuevo muelle de MEXPLUS Puertos y la nueva Terminal de Combustible, proyecto que brindará servicio a Valero Energy, principal refinador de Estados Unidos y uno de los más importantes productores de combustibles del mundo.

El proyecto consiste en la construcción y operación de un centro de distribución gasolina a través del cual los hidrocarburos serán descargados de los buques en el muelle de OTM, para su almacenamiento y posterior distribución a todo el país.

La construcción de la nueva Terminal inició en julio de 2021 y se espera que comience a operar durante el primer trimestre del año 2023.





VALOR A NUESTRAS
comunidades

IDENTIFICAR Y ADOPTAR LAS CAUSAS SOCIALES A LAS QUE PODEMOS CONTRIBUIR, HACE DE BEPENSA UNA COMPAÑÍA TRASCENDENTE, COMPROMETIDA Y RESPONSABLE CON EL DESARROLLO SOSTENIBLE. A TRAVÉS DE FUNDACIÓN BEPENSA Y SUS LÍNEAS DE ACCIÓN, FOMENTAMOS LA SALUD, EL CUIDADO DEL MEDIO AMBIENTE Y EL DESARROLLO DE LA SOCIEDAD.

EDUCACIÓN Y DESARROLLO SOCIAL

GRI 413: 103-1, 103-2

SER GRANDE

Programa de apoyo a un niño o niña de escasos recursos con excelencia académica, en diversas escuelas de Yucatán, con becas y artículos educativos que les permitan continuar y prosperar en sus estudios. El programa está apadrinado por los colaboradores de la compañía, quienes donan una cantidad mensual para un niño, a la vez que Fundación Bepensa duplica este apoyo.

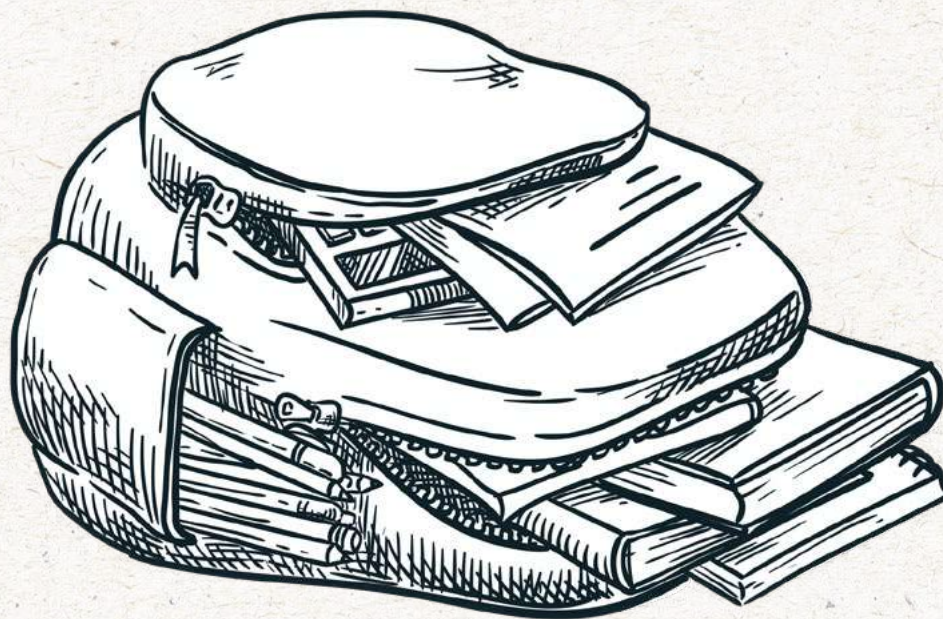
40

NUEVOS PADRINOS

EN 2021

TOTAL **375**
PADRINOS

124
NIÑOS BECADOS



A LA ESCUELA CON BEPENSA

Programa educativo para niños de preescolar, primaria y secundaria, promovido por Bepensa Motriz y que apoya a los colaboradores que hayan resultado afectados por la crisis económica derivada de la pandemia.

Se otorga un apoyo por familia, para que los niños puedan continuar con sus estudios.

196 COLABORADORES
BENEFICIADOS EN 2021, CON
UN MONEDERO ELECTRÓNICO DE
\$1,500 PARA LA COMPRA DE ÚTILES
ESCOLARES

SE IMPULSAN IDEAS

El programa “Reciclando Dunas”, ganador de la convocatoria del proyecto universitario “Se Impulsan Ideas”, en el cual participan estudiantes y maestros de la Universidad Nacional Autónoma de México (UNAM) junto con Fundación Bepensa, continúa su labor de rehabilitación de casi 5,550 m² de ecosistema duna-playa en las costas de Sisal, Yucatán, protegiendo de esta manera a especies endémicas tanto de flora como de fauna local.

5,550

 m²

DE ECOSISTEMA DUNA-PLAYA
RESTAURADOS

“TUS ÚTILES AÚN SON ÚTILES”

Nuevamente, nos unimos a la 4ta edición de la campaña “Tus útiles aún son útiles”, la cual en 2021 apoyó al Proyecto de la Organización “Uniendo Manos por una Vida Mejor A.C.,” que se desarrolla en la Comisaría de Dzununcán, Quintana Roo.

El proyecto consistió en la donación de diversos materiales de reciclaje como papel, cartón, archivo muerto, etc., cuya venta sirvió para adquirir equipos de cómputo, en apoyo de la organización que atiende temas de educación a 50 niños.

Este año participamos poniendo a su disposición la plataforma “RegaLove” de Fundación Bepensa, a través de la cual, esta duplicó cada peso a la causa.

PROGRAMAS DE SALUD

ACTÍVATE+

A raíz de la contingencia derivada de la pandemia, nuestro proyecto integral de bienestar denominado “Actívate en tu Parque” evolucionó rápidamente, transformándose en nuestra nueva plataforma de bienestar integral Actívate+.

Actívate+ fue creada e impulsada por Fundación Bepensa, que promueve entre la sociedad mejores hábitos de vida y combate el sedentarismo, contribuyendo a crear una cultura saludable. Es una suma de esfuerzos con diversas organizaciones e instituciones como la Industria Mexicana de Coca-Cola, con quienes compartimos una misma visión y objetivos orientados al bienestar y la salud.

Incluye actividades como:

- Clases en línea sin costo
- Asesoría Nutricional
- Clases de baile presenciales
- Tips de vida sana

46 PARQUES Y **41**
CLASES EN LÍNEA EN 2021

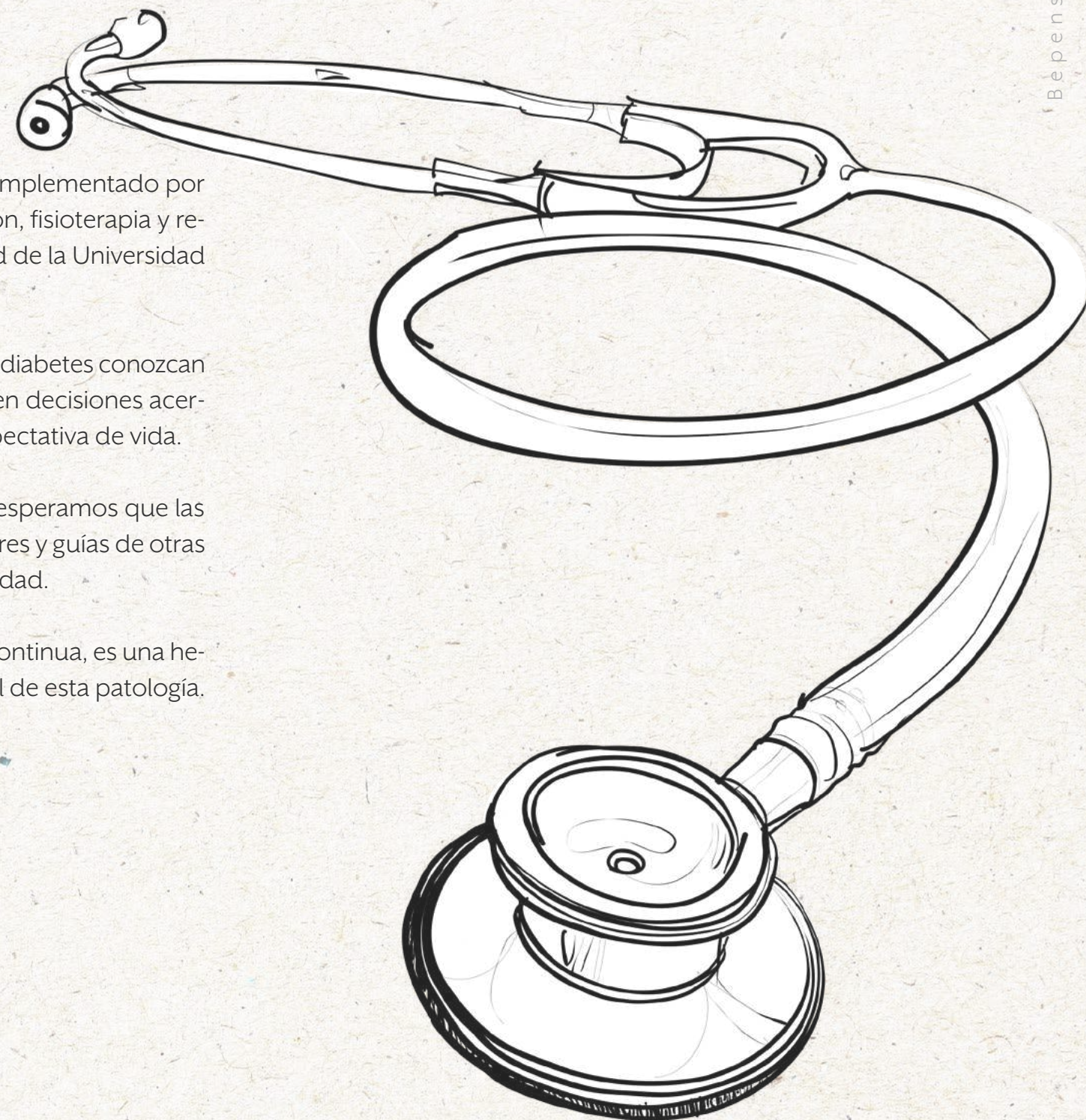
EDUCACIÓN EN DIABETES

Proyecto financiado por Fundación Bepensa, e implementado por estudiantes de las carreras de medicina, nutrición, fisioterapia y rehabilitación de la Escuela de Ciencias de la Salud de la Universidad Marista de Mérida.

Tiene como objetivo que personas que padecen diabetes conozcan su enfermedad, aprendan a vivir con ella y tomen decisiones acertadas, que les permitan mejorar su calidad y expectativa de vida.

Con la capacitación y conocimiento otorgado, esperamos que las personas que participan, se conviertan en asesores y guías de otras personas con la misma condición en su comunidad.

Se ha demostrado, que la educación en forma continua, es una herramienta fundamental en la detección y control de esta patología.





VOLUNTARIADO BEPENSA

Para nosotros, el voluntariado empresarial es una expresión de la Responsabilidad Social Corporativa, a través de la cual trabajamos a favor del desarrollo social de las comunidades donde operamos, para lo cual contamos con una Política de voluntariado.

Fundación Bepensa es la encargada de gestionar e implementar las actividades de voluntariado en las que participan nuestros colaboradores, en alianza con diversas instituciones.

Mantenemos comunicación constante con las comunidades en la que tenemos presencia, para identificar y comprender sus necesidades y ofrecer apoyo dirigido y puntual a cada una. Además, buscamos establecer vínculos de colaboración y potenciar el bienestar de los participantes y beneficiarios.

Actividades de voluntariado 2021

“LA GRAN RECOLECTA” BEPENSA

Durante todo el mes de septiembre de 2021, en instalaciones y centros de trabajo de las diversas divisiones de Bepensa, se llevó a cabo la Gran Recolecta de material en especie y efectivo, para dos asociaciones de cuidado para adultos mayores: el Instituto Geriátrico de Yucatán y el asilo de ancianos La Divina Providencia.

Como resultado, se juntaron cerca de 700 artículos diversos, entre pañales para adultos, material curativo, leche en polvo, alimentos no perecederos, artículos de higiene, etc.

Con respecto a los donativos en efectivo, se sumaron \$15,200 pesos, los cuales fueron duplicados a través de RegaLove para ser entregados a ambas asociaciones.

REGALOVE

A través de Fundación Bepensa y nuestra plataforma Regalove, ofrecemos una vía para que las personas puedan realizar donativos con cargo a tarjeta de crédito para apoyar a los sectores más vulnerables de la población. Este proyecto forma parte de grandes iniciativas como “Yucatán Solidario”, la cual fue reconocida como una de las acciones más humanitarias del mundo durante la pandemia.

\$ 1,218,943

MONTO TOTAL RECAUDADO
POR REGALOVE (DUPLICADO
POR FUNDACIÓN BEPENSA)

Por su parte, Financiera Bepensa llevó a cabo diversas donaciones monetarias y en especie como fueron:

- Entrega de un donativo de \$70,000 para la construcción de una vivienda en Zapopan, Jalisco, en apoyo a la Fundación Un Techo para mi País, A.C., contribuyendo con esto a la erradicación de la pobreza en la comunidad.
- Patrocinio en especie para la carrera “Reactívale 2021” de Anáhuac Mayab, a través de la donación de 1,000 plumas para los kits entregados a los participantes en la carrera virtual.
- Donación de equipos de cómputo en desuso, beneficiando a instituciones como el Internado Beatriz Hernández, en Guadalajara, Jalisco, el cual alberga a 250 niñas en situación de vulnerabilidad.
- Donativo en especie a la Fundación Impulso Universitario, a la cual se le entregaron 60 tabletas que se encontraban en desuso, para ser utilizadas por jóvenes universitarios a los que apoya dicha organización.

APOYO A ONGS

Salud

Fundación Mexicana Para la Salud, A.C.
Cruz Roja Mexicana I.A.P.
Fundación Para la Salud en Yucatán, A.C.
Centros de Integración Juvenil, A.C.
Oasis San Juan de Dios, A.C.
Grupo Kerigma, A.C.
Fundación Dibujando un Mañana, A.C.
Amanecer Nuevamente, A.C.
Fundación Para el Bienestar Natural, A.C.
DARE de Mérida, A.C.
Fundación Elda Peniche Larrea, A.C.
Patronato de la Facultad de Medicina de la UADY, A.C.
Cottolengo de Yucatán, A.C.
Una Caricia Humana y AP.

Medio Ambiente

Pronatura Península de Yucatán, A.C.
Niños y Crías, A.C. • Amigos de Sian Ka'an, A.C.
Reserva Ecológica el Edén, A.C.
Universidad Marista de Mérida, A.C.
Red Ambiental Juvenil de Yucatán, A.C.

Desarrollo Social

Educación
Asociación Nacional Pro Superación Personal, A.C.
Fundación de la U.A.D.Y., A.C.
Fundación Alborada, A.C.
Amigos del MACAY, A.C.
Educación Teresiana, A.C.
Colegio Teresa de Ávila de Tizimín, A.C.
Unión de Empresarios por la Tecnología en la Educación, A.C.
Impulso Universitario, A.C.
Comunidad Coox Meyaj, A.C.
Universidad Marista de Mérida, A.C.
Universidad Anáhuac de Cancún, S.C.

Escuela Modelo
Fundación Valentina Arrigunaga Peón
CRIA Centro de Restauración Integral de Adolescentes

Cultura

Patronato para la Orquesta Sinfónica de Yucatán, A.C.
Fundación Cultural MACAY, A.C.
Patronato Pro Historia Peninsular de Yucatán, A.C.
Instituto de Cultura del Estado de Yucatán
Adopte una Obra de Arte
Museo de la Canción Yucateca, A.C.
Museo de los Ferrocarriles de Yucatán, A.C.

Beneficencia

Amigo Daniel, A.C.
I.B.P. Asilo Brunet-Celarain
Vida y Familia de Mérida, A.C.
Centro Asistencial para la Superación de la Mujer en la Familia, A.C.
Institución Asistencial, A.C.
Fundación Mexicana de Apoyo Infantil, A.C.
Albergue San Vicente de Mérida, A.C.
Alianza de Yucatán para el Mejoramiento de la Niñez, A.C.
Dispensario María Soledad, A.C.
Residencia Vicentina de la Medalla Milagrosa, A.C.
Banco de Alimentos de Mérida, A.C.
Asociación para la Atención de Personas de la Tercera Edad y Niños con Discapacidad, A.C.
Cáritas de Yucatán, A.C.
Fundación Yucatán, A.C.
Banco de Alimentos de Chiapas, A.C.
Caballeros de Colón
Albergue de Ancianos La Divina Providencia, A.C.
Cáritas de Quintana Roo, A.C.
Centro Integral de Atención a Violencia Intrafamiliar, A.C.
Sol y Luna, A.C.
Save the Children México, A.C.

Anig Onehom, A.C.
Albergue San Vicente de Paul, A.C.
Shrines de Sonora, I.A.P.
Albergue del Anciano en Progreso, A.C.
Asilo Luisa María Clarke, A.C.
Apostolado de la Nueva Evangelización, A.C.
Ven Vive Convive, A.C.
Villa Mornese, Chiapas
Salud y Bienestar Social y AP

Formación de valores

Centro de Formación Humana, A.C.
Apoyo a Valores Humanos, A.C.
Fundación Cultural Teotepic, A.C.

Desarrollo económico

Endeavor México, A.C.
Fundación Ayuda para Ayudar, A.C.

Capacidades diferentes

Patronato Peninsular Pro Niños con Deficiencia Mental, A.C.
Olimpiadas Especiales de México, A.C.
Fundación Leones Nueva Era, A.C.
Fundación de Orientación Holística, A.C.
Pastoral del Amor, A.C.
Fundación Teletón México, A.C.
Aprendamos Juntos, A.C.
Escuela Roberto Solís Quiroga, A.C.
Centro de Atención y Terapias, A.C.
Solyluna A.C.



CADENA DE VALOR

GRI 102-9

Nuestros proveedores son un eslabón muy importante para nuestro crecimiento como compañía. Por ello, trabajamos de la mano en relaciones largas y productivas, al establecer una comunicación constante y asertiva mediante diferentes canales. De esta forma logramos el beneficio mutuo e impulsamos la economía local y nacional.

PARA 2022 LA META ES CAPACITAR
25 MIL MUJERES EN TODO MÉXICO. COMO BEPENSA, PARTICIPAREMOS EN LOS ESTADOS DE QUINTANA ROO Y CAMPECHE.

MUJERES TENDERAS

Como parte de nuestro compromiso por impulsar y motivar a estas mujeres en todo el país, la Industria Mexicana de Coca-Cola (IMCC), a través de Fundación Coca-Cola, desde hace casi una década, ha capacitado a más de 180 mil mujeres que integran su cadena de valor, para desarrollar sus habilidades administrativas, con el objetivo de mantener y crecer sus negocios.

A estas capacitaciones podemos sumar los apoyos que la Industria Mexicana de Coca-Cola (IMCC), conformada por Bepensa y otros siete grupos embotelladores, ha entregado a través de una inversión de más de 5 mil millones de pesos en el mantenimiento y mejora de sus tienditas, más de 190 mil créditos para reactivar su economía y más de 500 mil equipos de protección a fin de que puedan administrar mejor su negocio y hacer frente a la crisis sanitaria.

REPÚBLICA DOMINICANA

- En el canal tradicional, con nuestro programa “Prospera”, apoyamos a 1,354 clientes con equipos, enfriadores y exhibidores para crecer su negocio, y ofrecer al consumidor el portafolio completo de nuestros productos.
- En el año se desplegó el Programa piloto “Emprendamos juntos”, en donde capacitamos a 256 clientes de tiendas de conveniencia, para ser sólidos y autosuficientes en su negocio, fortaleciéndolos en su ejecución comercial y en disciplina financiera, permitiendo un desarrollo sostenido y valor agregado.
- Obtuvimos el primer lugar en la 6a edición de los premios Producción más Limpia organizado por el Ministerio de Medio Ambiente, al implementar el proyecto “Excelencia agua”, que consiste en la reducción de consumo de agua en los procesos de producción.
- República Dominicana no ha sido la excepción en materia de acciones para reabastecer a la naturaleza, el 100% del agua utilizada en nuestros productos. En 2021, se intervinieron 675 hectáreas en las principales cuencas del país, ríos Nizao, Haina y Yaque del Norte.

165%
DE REABASTECIMIENTO
DE AGUA

825,000³
APROXIMADAMENTE

294
ACUERDOS
DE CONSERVACIÓN

COMPROMETIDOS CON EL

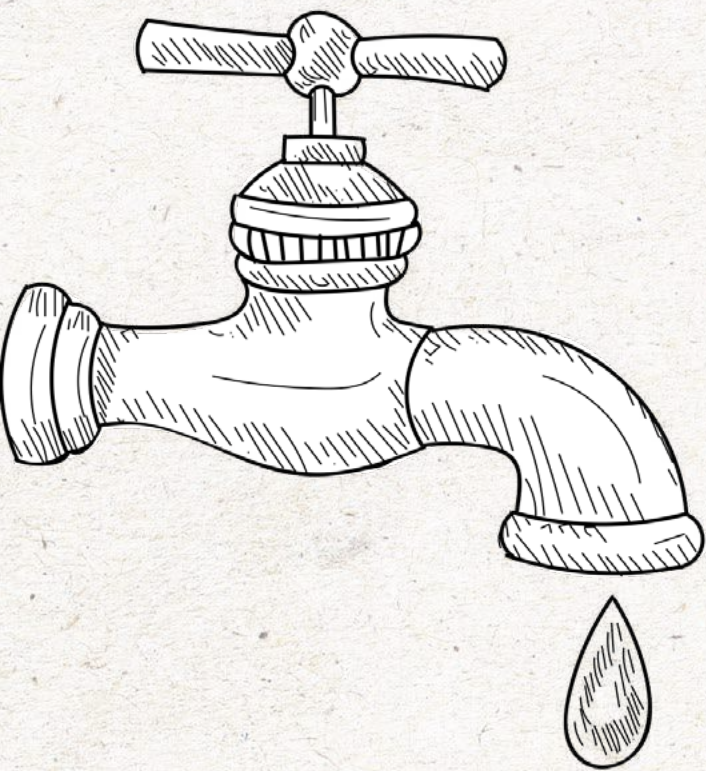
medio ambiente

EN BEPENSA, TENEMOS LA RESPONSABILIDAD DE CUIDAR EL MEDIO AMBIENTE Y PROTEGER LOS RECURSOS NATURALES, A LO LARGO DE NUESTRA CADENA DE VALOR Y DE TODAS LAS ETAPAS DE NUESTROS PROCESOS.



ESTRATEGIA AMBIENTAL

GRI 301, 302, 303, 304, 305, 306, 307: 103-1, 103-2, 103-3, 307-1



• Uso responsable y eficiente del agua

- Reducción del consumo de recursos hídricos
- Recuperación de agua
- Tratamiento de aguas residuales
- Reutilización del agua tratada
- Fomento de la vida acuática utilizando agua tratada
- Campaña de cuidado del agua
- Balance de agua
- Optimización de equipos e inspección de fugas

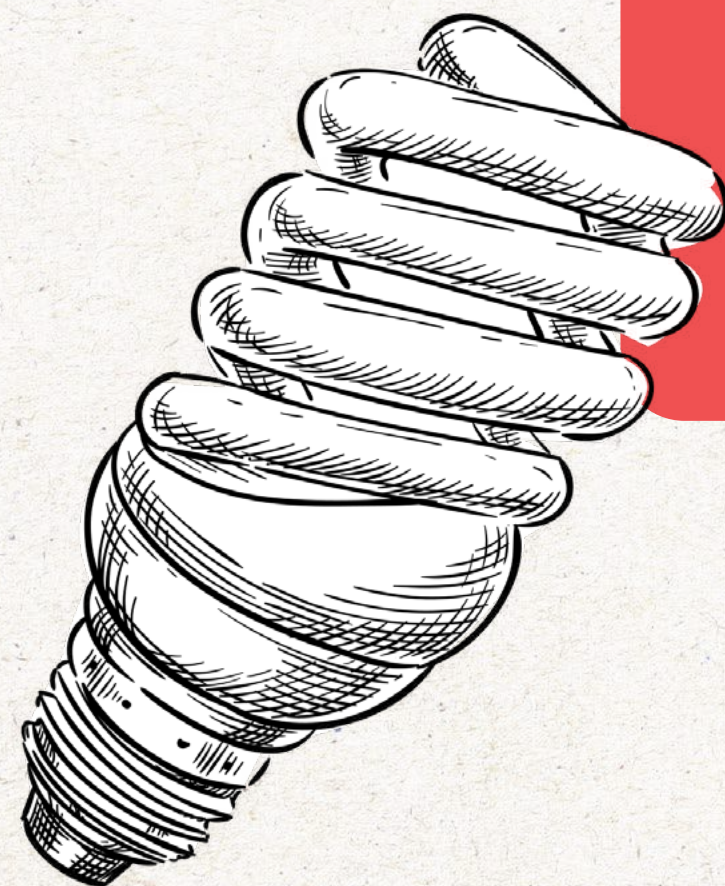
• Manejo integral de residuos

- Clasificación diferenciada de los residuos
- Reducción de las cantidades de residuos que se generan
- Acciones de recuperación, reutilización y reciclaje
- Campaña RECAPACICLA de separación de residuos
- Certificación Cero Residuos
- Proveedor para coprocesamiento de residuos
- Acopio de electrónicos



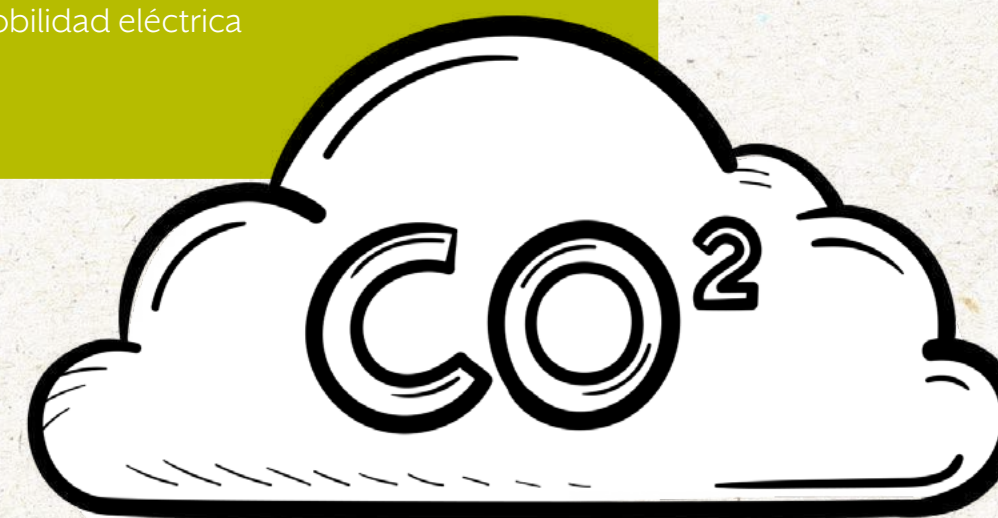
• Eficiencia energética

- Ahorro energético en proceso de producción
- Campaña y equipos de ahorro de energía
- Paro de equipos que no se usan
- Eliminación de fugas de aire y control de temperatura en equipos de aire acondicionado
- Balance de combustible
- Proyecto de energía limpia



• Calidad del aire

- Reducción de emisiones a la atmósfera
- Verificación vehicular
- Eliminación del uso de clorofluorocarbonos
- Sistemas fotovoltaicos
- Movilidad eléctrica



Nuestro Sistema de Gestión Integral –validado y certificado en la norma ISO 14001 en todas nuestras plantas en México y República Dominicana– regula las operaciones de todas las divisiones de la Empresa en materia ambiental.

Para medir la eficacia del SIG, contamos con diversas herramientas:

- Recursos humanos dedicados a la evaluación de procesos, metas y objetivos.
- Evaluación anual por parte de auditores de The Coca-Cola Company.
- Auditorías de seguimiento y certificación en los sistemas ISO. El SIG se encarga de implementar acciones preventivas y correctivas, derivadas de las no conformidades de las auditorías.

Así mismo, nuestro Manual de Sostenibilidad establece los compromisos y acciones para impulsar una mejor gestión medioambiental; además la Declaración de Cuidado y Preservación del Medio Ambiente y las Políticas de Gestión Ambiental, estipulan las pautas para seguir en las líneas estratégicas de nuestro compromiso ecológico.

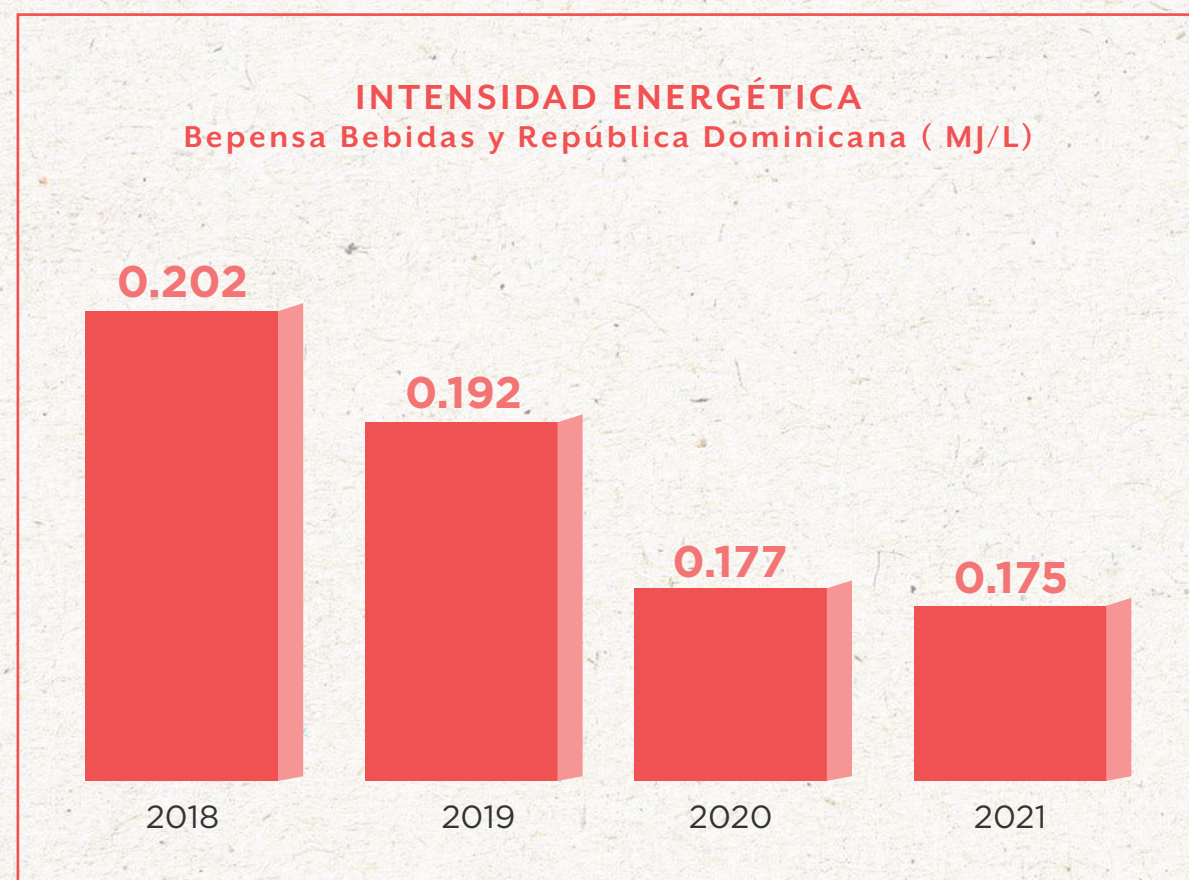
En Bepensa nos distingue una visión innovadora y atenta al entorno donde operamos, a través de la cual llevamos a cabo una serie de acciones e iniciativas que tienen como objetivo cumplir con nuestros compromisos con el cuidado del planeta, reducir la huella de carbono y guiar nuestras operaciones hacia una gestión más ecoeficiente.



ENERGÍA

GRI 302-1, 302-2, 302-3, 302-4, 302-5

Implementamos herramientas de gestión encaminadas a la optimización del uso de energía en todas sus formas, tanto para fuentes fijas de generación de trabajo, como para fuentes móviles. Dichas herramientas contemplan la compra de energía, la concientización para mejorar los hábitos de uso, la medición para apegarse a las especificaciones de consumo de maquinaria, equipo e instalaciones, seguimiento y auditoría, gestión de recursos, el establecimiento de metas y objetivos acordes a cada instalación y el uso de tecnología eficiente.

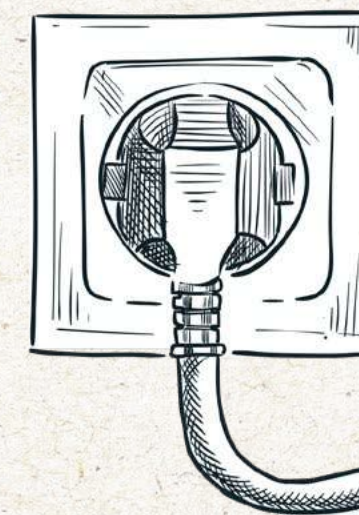


CONSUMO TOTAL DE COMBUSTIBLES (Plantas productoras)

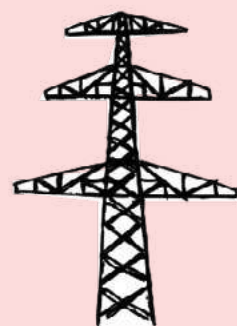
	2020	2021
MÉXICO		
Diésel	280,870 L	26,109 L
Combustible alternativo	1,974,752 L	2,017,348 L
Gas LP	874,846 L	668,326 L
Electricidad	60,940,399 kWh	65,056,353 kWh
REPÚBLICA DOMINICANA		
Gas Natural	520,171 L	464,203 L
Gas LP	153,841 L	156,918 L
Electricidad	21,694,615 kWh	24,310,271 kWh

CONSUMO DE ENERGÍA FUERA DE LA EMPRESA

		2020	2021
MÉXICO			
Transporte y distribución	Diésel	8,020,864 L	7,880,868 L
Montacargas	Gas LP	3,240,942.26 L	4,041,419L
Unitarios y distribución	Gasolina	1,444,589 L	1,623,446 L



ENERGÍA LIMPIA



90% BEPENSA MÉXICO

6,315 MWH RED

58,586 MWH LIMPIOS

15,716 TON CO₂E EVITADAS

CARBONO CAPTURADO POR 25,919 HAS
DE BOSQUE EN UN AÑO

35% REPÚBLICA DOMINICANA PARA 2022

Hemos implementado diversos programas para la utilización de energía limpia en nuestras operaciones entre los que se encuentran:

Programa Eko Tienda

Objetivos:

- Reducir el pago de energía para proveer sustentabilidad financiera en el tiempo.
- Crecimiento en ventas debido al incremento de puertas.
- Permanencia del canal tradicional.
- Reducción de la huella de carbono

394 CLIENTES DE 2018 A 2021

Energía equivalente utilizada en:



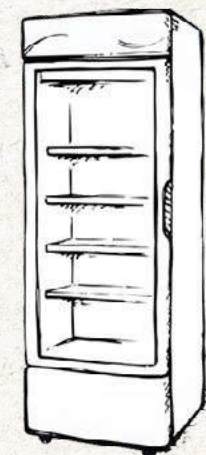
1,866 HOGARES EN UN AÑO
EQUIVALENTE A 1,420 PUERTAS

Tecnología Inverter

Objetivo:

- Instalación en tiendas de enfriadores con tecnología Inverter

420 EQUIPOS INSTALADOS EN
LA PENÍNSULA DE YUCATÁN



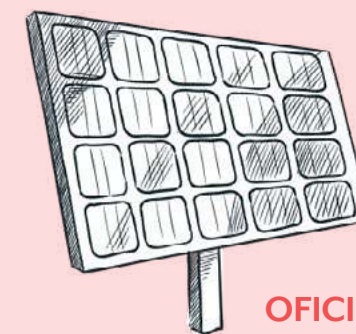
Beneficio directo del cliente:

- 32% de ahorro de energía

Reto:

- Reducir 343,080 ton CO₂e
Carbono capturado por 565,828 has de bosque/año

Sistemas fotovoltaicos



SITIO MÉRIDA

40% DE SUMINISTRO

OFICINAS CORPORATIVAS BEPENSA
100%

1,064,260 KWH/AÑO GENERADOS

526 TON DE CO₂E AL AÑO=ENERGÍA USADA
POR 449 HOGARES EN UN AÑO

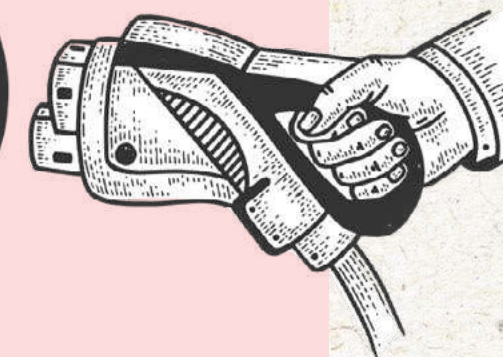
Movilidad eléctrica México

10 MONTACARGAS

20 VEHÍCULOS UTILITARIOS

18 VEHÍCULOS UTILITARIOS
PARA DISTRIBUCIÓN

510 TON CO₂E= CARBONO CAPTURADO
POR 841 HAS DE BOSQUE EN UN AÑO



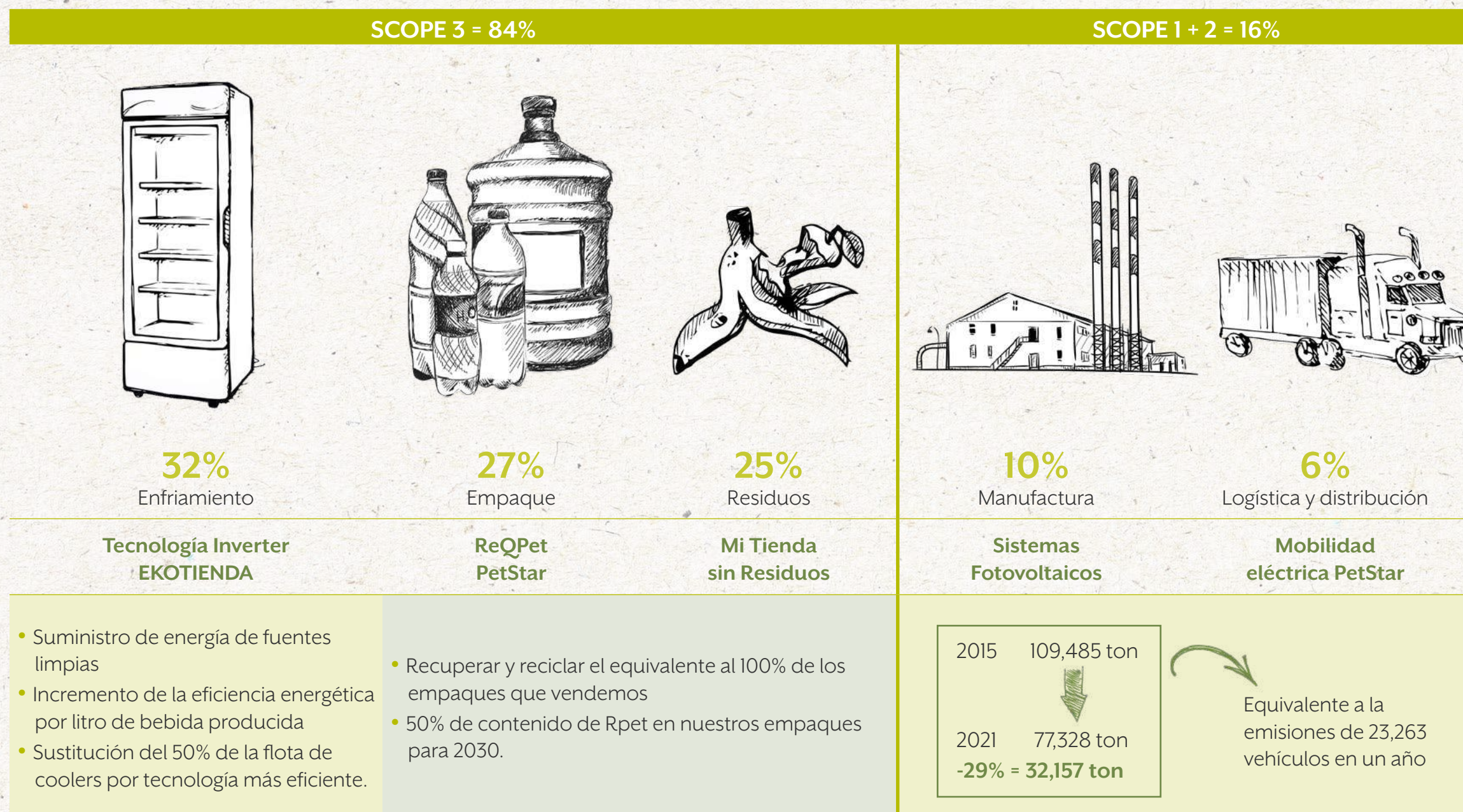
EMISIONES

GRI 305-1, 305-2, 305-3, 305-5

Mantenemos el compromiso con nuestras metas de sostenibilidad para mitigar el cambio climático.

Nuestras demanda de energía provendrá de fuentes limpias; incrementaremos nuestra eficiencia energética, reciclaremos el 100% de nuestros residuos; la resina de nuestros envases será de PET y reduciremos el consumo de agua por litro de bebida consumida.

ACCIONES PARA REDUCIR EL TOTAL DE EMISIONES DE CO2E EN 25% PARA 2030 CON LÍNEA BASE 2015



AGUA, EFLUENTES Y RESIDUOS

GRI 303-1, 303-2, 303-4, 306-1

AGUA

Nos mantenemos alineados y contribuyendo al Objetivo 6 de Desarrollo Sostenible: Agua Limpia y Saneamiento, cuyo enfoque es garantizar la disponibilidad de agua y su gestión sostenible, así como el saneamiento de cuerpos de agua.

Contamos con una estrategia responsable con respecto al agua en la gestión de nuestras operaciones, e impulsamos la conservación de esta así como sus ecosistemas aledaños a través de Fundación Bepensa con diversos programas enfocados al medio ambiente, además del compromiso de devolver a la naturaleza el 100% del agua utilizada en nuestros procesos.

100% DEL AGUA QUE USAMOS EN NUESTROS PROCESOS ES TRATADA, REUTILIZADA Y DEVUELTA A LA NATURALEZA DESDE 2015.

Aumentamos la eficiencia con la que usamos el agua en nuestros procesos y continuaremos tratando el 100% de las aguas industriales. En cuanto al vertido de agua, 17 plantas descargan a cuerpos receptores autorizados por la CONAGUA en México y el Ministerio de Medioambiente en República Dominicana, esto después del tratamiento que se le da al agua en las plantas de tratamiento de aguas residuales de la compañía.

En materia de calidad del agua y método de tratamiento, todas nuestras plantas cumplen con la norma oficial mexicana NOM-001-SEMARNAT-1996 en México y la norma NA-GA-001-03 MMARN de República Dominicana. Además, se cumple con el requisito ES-RQ-225 para descargas de agua residual de The Coca-Cola Company, que cuenta con parámetros adicionales.

Dos plantas cuentan con un sistema doble o tratamiento anaerobio y un tratamiento aerobio; 15 plantas cuentan con un sistema aerobio y todas con un sistema de desinfección previo al vertido. Las demás plantas descargan al drenaje con base en la NOM-002.

Actualmente, estamos utilizando un tratamiento terciario de aguas residuales, a través del cual hemos logrado que el agua tratada regrese a proceso de producción.

EXTRACCIÓN DE AGUA EVITADA
47,100 M³/AÑO

EXTRACCIÓN A EVITAR A ESCALA
REAL **81,390 M³/AÑO**

REDUCCIÓN - 8%



PLANTA	AÑO DE CONSTRUCCIÓN	CAPACIDAD m ³ /DÍA	UBICACIÓN
Chetumal	1994	345	Quintana Roo
Cancún	1994	432	Quintana Roo
Pacabtún	1998-2011	777	Yucatán
Ticul	2004	10	Yucatán
Tizimín	2006	10	Yucatán
Playa del Carmen	2007	55	Quintana Roo
Tulum	2007	5	Quintana Roo
Cozumel	2007	10	Quintana Roo
Valladolid	2008	10	Yucatán
Planta Norte	2008	115	Quintana Roo
Ciudad del Carmen	2009	115	Campeche
Santo Domingo I	2009	518	República Dominicana
Santo Domingo II	2012	80	República Dominicana
Poniente	2013	180	Yucatán
Campeche	2013	110	Campeche
Tuxtla	2014	39	Chiapas
Tapachula	2014	39	Chiapas

Desde septiembre de 2013 Fundación Bepensa, la Fundación Gonzalo Río Arronte (FGRA) y el Instituto Mexicano de la Tecnología del Agua (IMTA), suscribieron un convenio con el objeto de fomentar una cultura que promueva la conservación, aprovechamiento y manejo sustentable del agua.

A través de esta alianza, en 2021 se entregaron –previo curso de capacitación– 133 paquetes de un sistema de reutilización de agua conformado por bici bomba, baño seco, lavadero ecológico, huerto familiar y cisterna en diversas comunidades, obteniendo beneficios importantes como la reducción en la extracción del agua, y en la contaminación del manto freático, nuevos esquemas productivos y de consumo por medio de captación de agua de lluvia, tratamiento y reutilización de aguas residuales y mejoras sanitarias entre los pobladores.

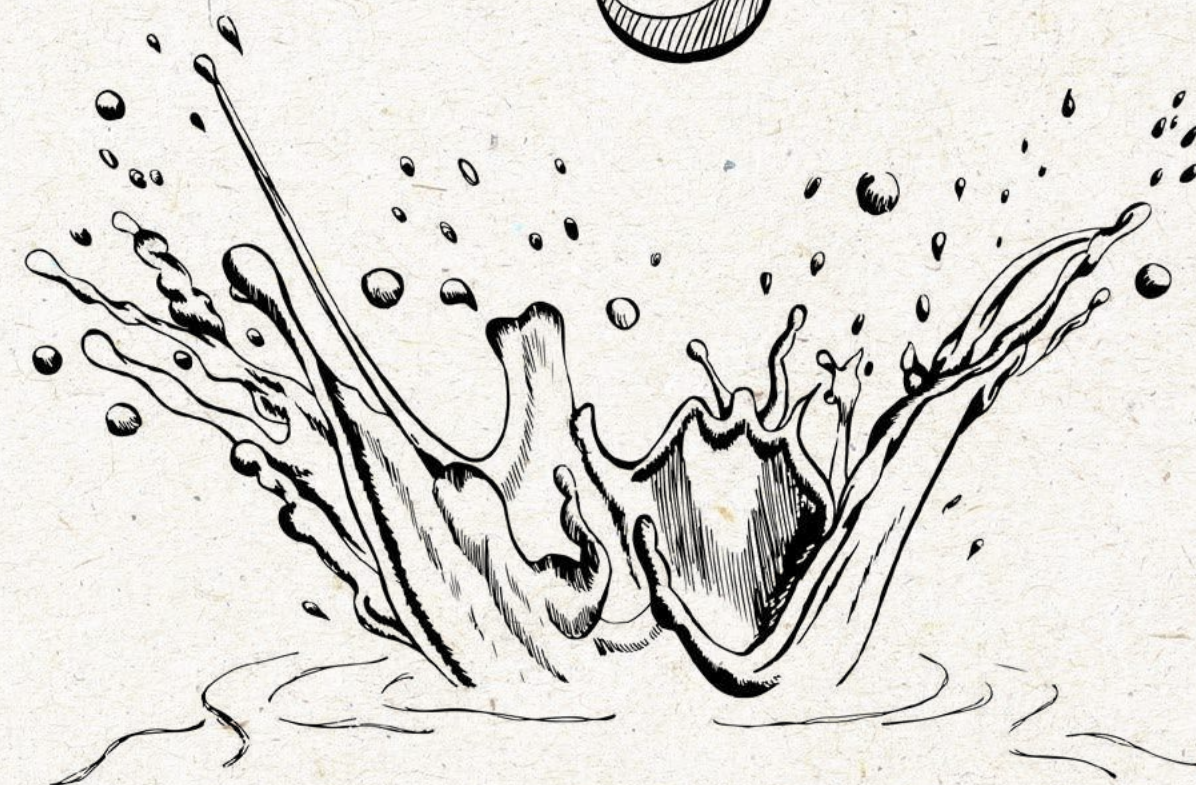
Agua limpia para la comunidades

Como parte de la Industria Mexicana de Coca-Cola, aportamos para invertir, más de \$170 millones de pesos para llevar agua limpia a las comunidades, arrancando con la construcción de cuatro humedales basados en la naturaleza, para abastecimiento de agua limpia en comunidades del Estado de México, Baja California, Jalisco y Yucatán. Los humedales serán vinculados a proyectos productivos, los cuales representan un ingreso económico para el sustento de las familias mexicanas.

Así mismo, en Miguel Colorado Campeche, llevamos a cabo junto con Fundación Coca-Cola el programa de manejo sostenible de agua, el cual contribuye a la conservación, protección y uso sostenible del agua en cenotes, lagunas y el impulso de actividades productivas sostenibles.

“Excelencia agua”

En República Dominicana, Bepensa Bebidas, obtuvo el primer lugar en la 6a edición de los premios Producción más Limpia, organizado por el Ministerio de Medio Ambiente, al implementar el proyecto “Excelencia agua”, que consiste en la reducción de consumo de agua en los procesos de producción.



RESIDUOS

GRI 301-2, 301-3

7 DE CADA 10 BOTELLAS RECUPERADAS ES **RECICLADA**

Continuamos en la búsqueda de nuevos materiales para aligerar nuestros envases, a través del desarrollo de innovación y tecnología. De igual forma, incorporamos 34% de material PET reciclado en nuestros envases en presentaciones de 1,000 ml y 600 ml, cuyo material proviene de la planta de reciclado de PET.

Nuestra botella azul de agua purificada Cristal, no trae plástico nuevo al mundo, porque está fabricada con resina 100% reciclada, lo que a su vez la hace totalmente reciclable.

Durante el año, logramos implementar en 11 plantas el programa “Cero residuos”, manteniendo el 100% de nuestras plantas productoras de refrescos y agua purificada en la península de Yucatán, dentro del programa.

CON NUESTRA INICIATIVA GLOBAL #MUNDOSINRESIDUOS, EN 2030 **RECOLECTAREMOS Y RECICLAREMOS** EL EQUIVALENTE AL **100% DE NUESTROS ENVASES**

RESIDUOS RECICLADOS

99%

DE LOS GENERADOS EN MÉXICO

94%

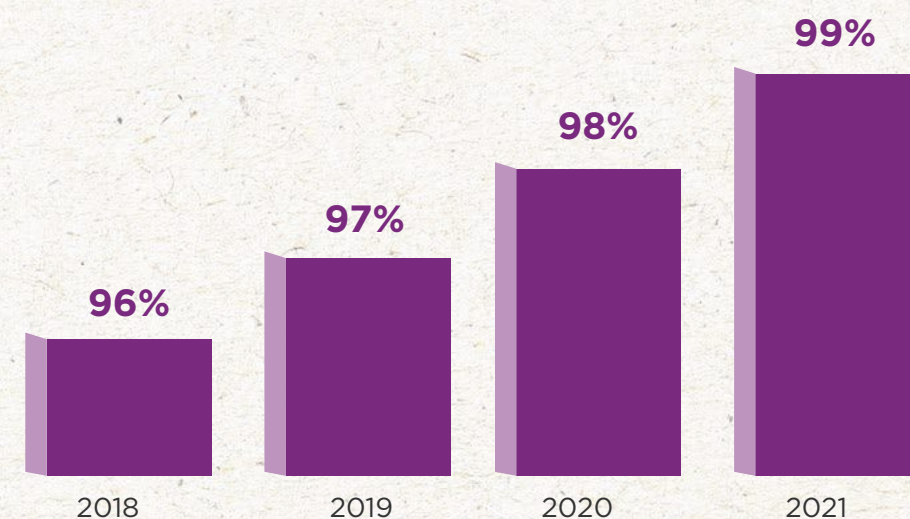
DE REPÚBLICA DOMINICANA

LAS 11 PLANTAS DE LA PENÍNSULA DE YUCATÁN RECICLAN EL **100%** DE RESIDUOS

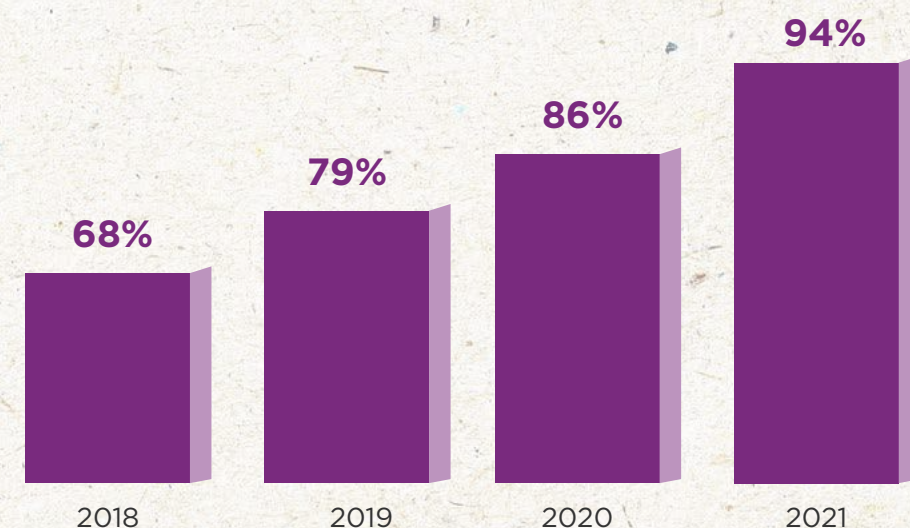
LAS 11 PLANTAS DE LA PENÍNSULA ENVÍAN 0 TON DE RESIDUOS AL RELLENO SANITARIO

SE EVITÓ EL ENVÍO DE 4,500 TON DE RESIDUOS AL RELLENO SANITARIO

% DE RESIDUOS RECICLADOS (MÉXICO)



% DE RESIDUOS RECICLADOS (REPÚBLICA DOMINICANA)

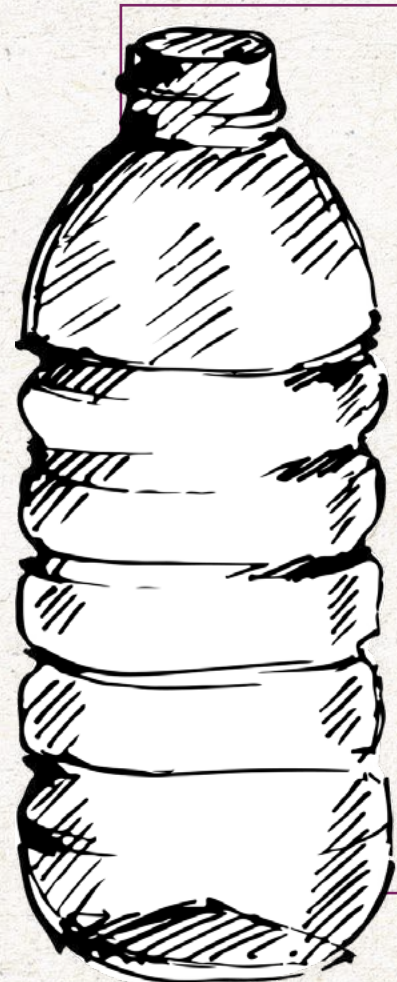


VOLUNTARIADO AMBIENTAL BEPENSA

A través de diversos programas de voluntariado ambiental organizados por Fundación Bepensa, hemos conseguido impactar de manera positiva al entorno, concientizando y educando a la población en materia de reciclaje hacia una economía circular. Entre ellos se encuentran:

REQPET

Campaña “Con V de Vuelta” a través de la cual buscamos la recolección de residuos de PET con tapas y etiquetas en los Puntos de Acopio ReQPET. Desde 2010, el programa voluntario, ofrece puntos de acopio en los estados de Yucatán, Campeche y Quintana Roo, donde los participantes pueden canjear estos residuos por diversos artículos.



141,839
KILOS DE PET
RECOLECTADOS
VS. 84,019 EN 2020

818
PUNTOS DE
RECOLECCIÓN



CENTROS DE ACOPIO COSTEROS

Desde 2010, Fundación Bepensa ha apoyado a grupos comunitarios de mujeres en los puertos de Dzilam Bravo y Sisal, Yucatán, quienes hacen la recolección y acopio de materiales reciclables, para obtener mediante su venta a la Fundación, ingresos adicionales para el sostenimiento de su familia. Este programa tiene como objetivo la recolección de desperdicios plásticos, que, de otra forma, invadirían la costa y los manglares.



PROGRAMA “LIMPIEZA DE CENOTES”

A través de este programa, procuramos sanear, mejorar y conservar el lugar donde se encuentran, los cenotes, enfocados en tres aspectos:

- Concientización en la comunidad mediante pláticas y talleres.
- Limpieza del cuerpo de agua y sus alrededores.
- Reforestación de la zona.

7 CENOTES
SANEADOS EN 2021

2,000
KILOGRAMOS
DE RESIDUOS EXTRAÍDOS

40
CENOTES
SANEADOS DESDE 2015

22
TONELADAS DE
RESIDUOS RECUPERADOS



“PLOGGING CANACO”

Como parte del 115° Aniversario de la Canaco Mérida, nos sumamos e invitamos a la sociedad a participar en la actividad de plogging, que consiste en una combinación de caminar o trotar y recuperar residuos.

PARTICIPACIÓN DE 200 PERSONAS



PETSTAR

GRI 102-12

Todo el PET recuperado a través de nuestros programas de acopio, es enviado a Petstar, la planta recicladora de PET grado alimento, más grande del mundo, la cual recicla 3,440 millones de botellas de PET al año. Con este proceso logramos la fabricación de nuevos productos PET, integrando de esta manera una economía circular sustentable.

Todo este PET recuperado no llegará al agua, a los océanos, a los cenotes y al manto freático, proporcionando fuentes de agua limpia en las comunidades donde tenemos presencia.

En 2021, PetStar llevó a cabo su primer *Open Talk* “Océanos Sustentables” el cual tuvo la participación de Bepensa Bebidas y representantes del Gobierno de Quintana Roo, *Ocean Conservancy*, GIZ y SUEMA con el objetivo de hablar de la importancia de los océanos y cuáles son las principales acciones para su conservación.

RECUPERAMOS 6 DE CADA 10 BOTELLAS QUE PONEMOS EN EL MERCADO, POR LO QUE PETSTAR PUEDE PROCESAR 3,100 MILLONES DE BOTELLAS AL AÑO, EQUIVALENTE A LLENAR 2.4 VECES EL ESTADIO AZTECA O FORMAR 5.6 VECES LA PIRÁMIDE DE CHICHÉN ITZÁ.



PROYECTO MAREA AZUL

GRI 102-12, 304-3

Desde 2020, Marea Azul A.C. en conjunto con Industria Mexicana de Coca-Cola a través de Fundación Coca-Cola y Bepensa, han buscado soluciones a las problemáticas de residuos plásticos, por medio de atención y acciones para recuperar el medio ambiente y reciclar envases de PET, y al mismo tiempo brindar desarrollo y empleo en las comunidades.

Durante 2021, se llevó a cabo la construcción de las instalaciones de una Planta de eco reciclaje en la Península de Atasta, Campeche, la cual busca recuperar PET y evitar que llegue al medio ambiente.

Esto se ha logrado a través de una red de acopiadores locales, de los residuos plásticos. La inversión total de esta obra fue de 2 millones de pesos y consta de infraestructura para conservación y reabastecimiento de agua, acopio y separación de residuos plásticos, una prensa de compactación de PET para su reciclaje y la generación de veinte empleos directos para la operación de la planta.

RECICLATÓN

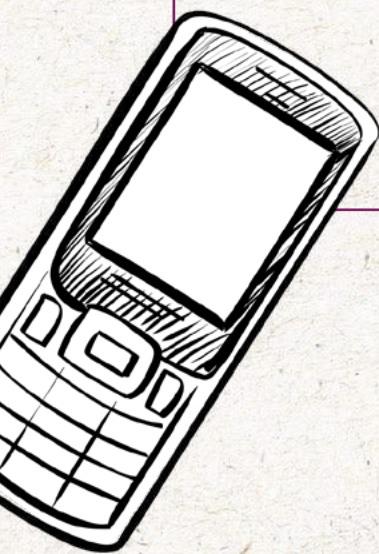
GRI 102-12

En Bepensa, como parte de la Coalición Empresarial contra el Cambio Climático, nos sumamos a la Estrategia Yucatán Cero Residuos de la Secretaría de Desarrollo Sustentable de Yucatán, para ser parte de una nueva edición del #Reciclatón, por medio del cual recuperamos residuos electrónicos que por sus características, son considerados de manejo especial.

33,708

TONELADAS DE MATERIALES
RECOLECTADOS/ 11,958 MÁS
QUE EN LA EDICIÓN 2020

PARTICIPACIÓN DE
HABITANTES DE MUNICIPIOS
DEL INTERIOR,
COMO PROGRESO
Y VALLADOLID



PROGRAMA #PARQUEENUNDÍA

GRI 102-12, 304-3

Con el apoyo de #FundaciónCocaCola, realizamos labores de acondicionamiento y rehabilitación de parques.

En 2021, llevamos a cabo la rehabilitación del Parque de San Juan Bosco, un espacio donado por el Municipio de Benito Juárez, Cancún para promover la activación física y el bienestar de la comunidad. Realizamos trabajos de reforestación y donamos ejercitadores, juegos infantiles, así como el acondicionamiento de espacios recreativos y de convivencia.

De igual manera, realizamos la rehabilitación, acondicionamiento, equipamiento y entrega a la comunidad, del Parque La Joya en Champotón, Campeche. Esto fue posible gracias a la alianza entre Fundación Bepensa, #FundacionCocaCola, Grupo Azucarero del Trópico "La Joya" y el H. Ayuntamiento de Champotón 2021-2024, demostrando una vez más que grandes cosas pueden lograrse cuando trabajamos unidos.

También, pusimos la primera piedra del nuevo parque que estamos construyendo en Champotón, Campeche, como parte de los esfuerzos en conjunto para brindar espacios recreativos a la comunidad.



BEPENSA BEBIDAS

MI TIENDA SIN RESIDUOS

Es un programa implementado por Bepensa Bebidas, por medio del cual se convierte a las tienditas en centros de acopio de envases de PET para promover su reciclaje en un modelo de economía circular sustentable, y que invita a las comunidades a actuar por un #MundoSin Residuos, creando a su vez consciencia de las acciones de retornabilidad y reciclabilidad de la Industria Mexicana de Coca-Cola.

ZONA	NÚMERO DE CLIENTES					
	Septiembre	Octubre	Noviembre	Diciembre	Enero	Febrero
Total Yucatán	55	80	99	133	38	141
Total Campeche	8	24	242	52	26	26
Total Quintana Roo	41	74	80	116	146	151
Total	104	178	203	274	310	318

ENVASES RETORNABLES

Nuestra división Bepensa Bebidas ha integrado a su portafolio la 'botella única', un envase de PET que está sustituyendo la botella retornable actual, la cual destaca por su capacidad de dar hasta veinticinco vueltas antes de ser reciclada y transformada en nuevas botellas u otros productos, para tener más de una vida útil.

Hoy el portafolio de Bepensa Bebidas se compone en un 47% por envases retornables. La Industria Mexicana de Coca-Cola se ha planteado alcanzar el 50% como parte de su meta global para conseguir un 'Mundo sin Residuos', la cual propone atender todo el ciclo de vida de los envases, desde su diseño y fabricación, hasta su reciclaje y reutilización. Esta meta busca además recuperar y reciclar el 100% de los envases vendidos para 2030, ámbito en el que ya presenta importantes resultados al ser el principal reciclador de PET grado alimenticio en México.

Como parte de la IMCC, en 2021 anunciamos una inversión de 11 mil millones de pesos a desplegarse en los próximos tres años en iniciativas de retornabilidad, acopio y reciclaje.





BEPENSA INDUSTRIAL

En 2021, Bepensa Industrial llevó a cabo un importante proyecto dentro de nuestra estrategia de sostenibilidad, enfocado al manejo de residuos y disminución de la huella hídrica, con un impacto económico significativo. Este consistió en el cambio de cofias de tela por desechables y tuvo los siguientes resultados:

	COFIAS TELA	COFIA DESECHABLE
Costo unitario	\$27.00	\$0.50
Costo anual	\$54,000	\$72,000
Kg residuos/año	3.8 kg	29 kg

MEGA EMPACK

Lanzamiento en 2021, de su línea de Botellones de PET. Para su producción se emplea resina de PET, la cual puede ser 100% reciclada, contribuyendo así al ciclo virtuoso de la #EconomíaCircular.

Tomamos la fabricación de envases PET de la manera más responsable posible, por ello, hemos establecido tres principios fundamentales en nuestros procesos productivos:

- **Reducimos:** Gracias a nuestros nuevos diseños y tecnología, reducimos la cantidad de resina plástica utilizada en cada envase de PET, sin alterar su funcionalidad y apariencia. Gracias a esto, disminuimos la cantidad de plástico que se

manda al mercado.

- **Reciclamos:** Somos socios de la empresa recicladora más grande del continente: PETSTAR, lo cual favorece la fabricación de nuestros envases hechos de resinas recicladas.
- **Implementamos el programa ReQPET** para recuperar envases de pet en escuelas y empresas.
- **Realizamos el peletizado de garrafones de PC** y tapas que son reusadas en la producción de otras industrias.
- **Re-usamos:** Con el apoyo de nuestros clientes principales, impulsamos el portafolio de productos retornables con el objetivo de disminuir la presencia de productos de un solo uso.

PAPERLESS

Utilizamos en promedio, 50,000 hojas mensuales para la emisión de informes. A una premisa de 2kg. por paquete de 500 hojas consumimos 2.4 toneladas anuales para esta actividad. Contribuyendo a la tala de árboles, emisión de CO², y uso del agua.

Buscamos disminuir el uso del papel que se genera a partir de la impresión de informes en 50%, a través del aprovechamiento de las herramientas digitales existentes en software LIMS, para todas las sucursales de Kimpen (San Luis Potosí, Guadalajara, Mérida, Saltillo) para el año 2022.

PROGRAMA BEPENSA DE REFORESTACIÓN Y CONSERVACIÓN DE ECOSISTEMAS

GRI 304-3

En Bepensa, como parte de nuestra contribución a la Agenda de 2030 de la Organización de las Naciones Unidas, hemos desarrollado numerosos programas para la conservación y protección de ecosistemas, así como labores de reforestación en las comunidades donde tenemos presencia.

BIOPARQUE

A través de Fundación Bepensa, hemos creado una nueva iniciativa denominada programa Bioparque Bepensa, el cual tiene como objetivo concientizar y educar a niños y jóvenes sobre temas de conservación, ecología y sustentabilidad.

Bioparque Bepensa, es un área verde ubicada en el interior de una planta o fábrica de refrigeradores, con una dimensión de 10,000 m² en la cual realizamos diversas acciones amigables con el medio ambiente, como el reciclado de materiales, la utilización de energías alternativas y la reutilización del agua proveniente de los procesos de aguas residuales. Así mismo, cuenta con un vivero que produce más de 7,000 árboles al año, los cuales son donados a escuelas, y hemos plantado 300 de diversas especies endémicas.

DURANTE 2021 SE ENTREGARON

CASI **1,000** ÁRBOLES A
DIFERENTES COLONIAS

JARDÍN BEPENSA

Es un espacio de aproximadamente siete hectáreas donado por Bepensa para el bienestar de la comunidad, el cual, además de tener espacios inclusivos recreativos y para la activación física, cuenta con extensas áreas verdes conservadas. En un futuro se le integrará un agavario, con el objetivo de proteger especies de flora endémicas.

Bepensa, como un actor y aliado clave en las acciones a favor de la conservación del medio ambiente, se suma a la 8a Cruzada Forestal 2021 del Ayuntamiento de Mérida.

PARQUE NACIONAL ARRECIFE ALACRANES

GRI 102-12

Tiene como objetivo la restauración de los corales en el Parque, a través de la implementación de viveros, o jardinería de coral, la cual consiste en cultivar en viveros fragmentos de coral y posteriormente trasplantarlos a los arrecifes degradados.

SE FIJARON EN EL VIVERO 588 COLONIAS

SUPERVIVENCIA DE 527 = 89%

Durante 2021, realizamos cuatro viajes, con el objetivo de evaluar las colonias naturales y ver cuáles sirven para sembrar, además de revisar el estado en que se encuentran los corales trasplantados anteriormente, darles mantenimiento e instalar placas de señalización.

El equipo de Fundación Bepensa del Programa Alacranes, junto con la Comisión Nacional de Áreas Naturales Protegidas (CONANP) y el



Club de Yates de Yucatán, participaron en la limpieza de playas en el Parque Nacional Arrecife Alacranes, recuperando aproximadamente 250 kilogramos de residuos.

En Bepensa, como parte de la Industria Mexicana de Coca-Cola, reiteramos nuestro compromiso de actuar a favor del medio ambiente, colaborando desde 2008 en el Programa Nacional de Reforestación y Cosecha de Agua (PNRCA), con el cual ayudamos a recuperar y repoblar los bosques de México.

Por su parte, Bepensa Industrial a través de su voluntariado corporativo, llevó a cabo la Limpieza del Parque Nacional Cimatario, donde se recolectó manguera y basura dentro y en la periferia del parque, así como la cooperación con 100 árboles para la reforestación municipal.

Financiera Bepensa también llevó a cabo una actividad de reforestación a través del voluntariado de ABC Leasing, quienes plantaron 100 árboles nativos en el Bosque del Centinela en Zapopan, Jalisco

ALIANZAS Y asociaciones

GRI 102-13

Participamos en varias asociaciones y cámaras nacionales con el objetivo de mantenernos dentro de las buenas prácticas de los sectores en los que tenemos presencia.

- AEDHU. Asociación de Ejecutivos de Desarrollo Humano A.C.
- ANPRAC. Asociación Nacional de Productores de Refresco y Aguas Carbonatadas
- ASCOCA. Asociación de Embotelladores de Coca Cola en México
- ASOFOM. Asociación de Sociedades Financieras de Objeto Múltiple (FinBE)
- CANACINTRA. Cámara Nacional de la Industria de la Transformación
- CANACO SERVYTUR. Cámara Nacional de Comercio Servicios y Turismo del Valle de Toluca
- COPARMEX. Confederación Patronal de la República Mexicana
- FEYAC. Fundación del Empresario Yucateco
- CECC. Coalición Empresarial Contra el Cambio Climático
- Consejo de la Comunicación, Voz de las Empresas
- Consejo Fundación Tócate
- Comité de Desarrollo Social Integral de la Agenda 2030 en Yucatán

FUNDACIÓN BEPENSA

- Éntrale, Alianza por la Inclusión Laboral de Personas con Discapacidad
- RedEAmérica (Fundación Bepensa)
- Junta de Asistencia Privada del Estado de Yucatán (Fundación Bepensa)





RECONOCIMIENTOS Y *distintivos*

Cómo parte de nuestro compromiso con la Sostenibilidad, en 2021 recibimos por 12avo año consecutivo el distintivo ESR 2021 por parte del CEMEFI, para cinco de nuestras empresas, en la categoría de Empresas Grandes de Yucatán. Esto muestra el trabajo que hemos realizado a través de los años, fundamentando las operaciones de la empresa en nuestros cinco pilares estratégicos.



Es un orgullo para nosotros el haber recibido los reconocimientos Great Place To Work con el lugar No. 13 del ranking de “Los Mejores Lugares Para Trabajar 2021 En Tiempos de Reto”, el cual reconoce a las empresas que se han mantenido en alto para sus colaboradores y su comunidad en tiempos de pandemia, con la fortaleza de ser un referente de seguridad económico; así como el lugar No.12 entre “Los Mejores Lugares Para Trabajar 2021 For All”, en la categoría de más de 5,000 colaboradores.

Vivir una cultura Para Todos “For All”, requiere de crear consistentemente experiencias positivas de trabajo para cualquier colaborador, lo cual incrementará los resultados de satisfacción de la gente, además de generar una mejora en los resultados del negocio y por consecuencia un mejor mundo para todos.

ACERCA DE *este informe*

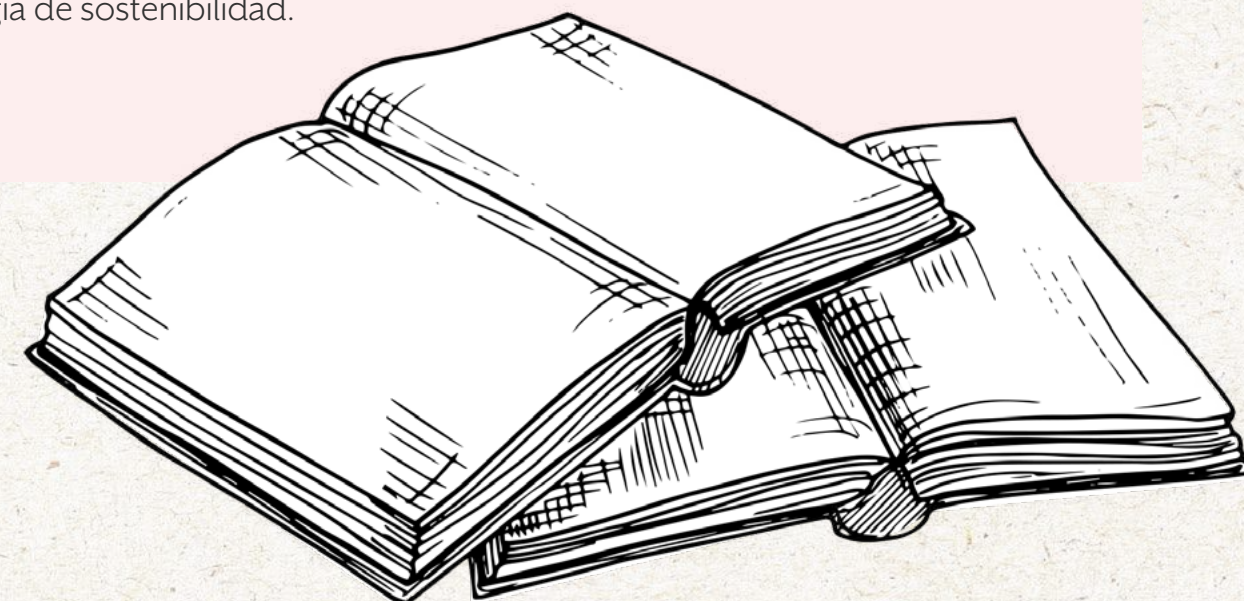
GRI 102-50, 102-51, 102-52, 102-54,

La publicación de nuestro Informe de Sostenibilidad es fundamental para el rendimiento de cuentas y para el reforzamiento de los vínculos con nuestros grupos de interés, así como para ser una empresa comprometida con el desarrollo sostenible. Publicamos nuestro reporte por décimo año consecutivo y, con esto, refrendamos nuestra transparencia y compromiso con la sostenibilidad.

La información incluida, corresponde a las cinco divisiones de negocio de Grupo Bepensa: Bebidas, Industrial, Motriz, Servicios Financieros y Spirits en los tres países en los que tenemos presencia: México, República Dominicana y Estados Unidos.

La información abarca el periodo comprendido entre el 1º de enero y el 31 de diciembre de 2021 y se elabora de manera anual. La recopilación se realizó con base en la información relevante de nuestras operaciones y los temas relevantes resultados del estudio de materialidad. Cabe destacar que para 2022 llevaremos a cabo un diálogo con grupos de interés para identificar y reportar los temas materiales para la organización.

Este informe fue elaborado de conformidad con los Estándares GRI "Opción Esencial", cumple con los principios para la definición del contenido y la calidad del informe establecidos por la Global Reporting Initiative (GRI) y no contiene una verificación externa. Cabe destacara que este año estamos reportando 19 indicadores más, mostrando con esto el avance en el trabajo en nuestra estrategia de sostenibilidad.



ÍNDICE

gri

GRI 102-55

GRI 101: FUNDAMENTOS 2016

GRI 102: CONTENIDOS GENERALES

CONTENIDO	DESCRIPCIÓN	PÁGINA O RESPUESTA
1. PERFIL DE LA ORGANIZACIÓN		
102-1	Nombre de la organización	86
102-2	Actividades, marcas, productos y servicios	10, 11, 13, 14, 17, 20
102-3	Ubicación de la sede	86
102-4	Ubicación de las operaciones	86
102-5	Propiedad y forma jurídica	86
102-6	Mercados servidos	8, 11, 13, 14, 17, 20
102-7	Tamaño de la organización	5, 7, 11, 17
102-8	Información sobre empleados y otros trabajadores	37
102-9	Cadena de suministro	59
102-10	Cambios significativos en la organización y su cadena de suministro	"En 2021 no hubo cambios significativos en la organización ni en su cadena de suministro."
102-11	Principio o enfoque de precaución	11
102-12	Iniciativas externas	71, 72, 75
102-13	Afiliaciones y Asociaciones	76
2. ESTRATEGIA		
102-14	Declaración de altos ejecutivos responsables de la toma de decisiones	3
102-15	Impactos, riesgos y oportunidades principales	25

GRI 101: FUNDAMENTOS 2016
GRI 102: CONTENIDOS GENERALES

CONTENIDO	DESCRIPCIÓN	PÁGINA O RESPUESTA
3. ÉTICA E INTEGRIDAD		
102-16	Valores, principios, estándares y normas de conducta	9
102-17	Mecanismos de asesoramiento y preocupaciones éticas	33
4. GOBERNANZA		
102-18	Estructura de gobernanza	32
102-19	Delegación de autoridad	32
102-22	Composición del máximo órgano de gobierno y sus comités	
102-23	Presidente del máximo órgano de gobierno	
102-24	Nominación y selección del máximo órgano de gobierno	32
102-25	Conflictos de intereses	33
102-29	Identificación y gestión de impactos económicos, ambientales y sociales	25
102-30	Eficacia de los procesos de gestión del riesgo	25
102-31	Evaluación de temas económicos, ambientales y sociales	25, 26, 27, 32
102-33	Comunicación de preocupaciones críticas	26, 27
102-34	Naturaleza y número total de preocupaciones críticas	
5. PARTICIPACIÓN DE LOS GRUPOS DE INTERÉS		
102-40	Lista de grupos de interés	30
102-42	Identificación y selección de grupos de interés	30
102-43	Enfoque para la participación de los grupos de interés	30
102-44	Temas y preocupaciones clave mencionados	30
6. PRÁCTICAS PARA LA ELABORACIÓN DE INFORMES		
102-46	Definición de los contenidos de los informes y las Coberturas del tema	29
102-47	Lista de temas materiales	29
102-48	Reexpresión de la información	"Durante 2021 no existió ninguna reexpresión de la información."
102-49	Cambios en la elaboración de informes	"No existieron cambios en la elaboración de informes este año."
102-50	Periodo objeto del informe	77
102-51	Fecha del último informe	77

GRI 101: FUNDAMENTOS 2016
GRI 102: CONTENIDOS GENERALES

CONTENIDO	DESCRIPCIÓN	PÁGINA O RESPUESTA
6. PRÁCTICAS PARA LA ELABORACIÓN DE INFORMES		
102-52	Ciclo de elaboración de informes	77
102-53	Punto de contacto para preguntas sobre el informe	86
102-54	Declaración de elaboración del informe de conformidad con los estándares GRI	77
102-55	Índice de contenidos GRI	78
102-56	Verificación externa	No se verificó el informe de manera externa.

ESTÁNDARES ESPECÍFICOS

GRI 103: ENFOQUE DE GESTIÓN 2016

GRI 200: ECONÓMICOS 2016

CONTENIDO	DESCRIPCIÓN	PÁGINA O RESPUESTA
Gri 203: impactos económicos indirectos 2016		
103-1	Explicación del tema material y su Cobertura	
103-2	El enfoque de gestión y sus componentes	
203-1	Inversiones e infraestructuras y servicios apoyados	
203-2	Impactos económicos indirectos significativos	7
GRI 205: Anticorrupción 2016		
103-1	Explicación del tema material y su Cobertura	33
103-2	El enfoque de gestión y sus componentes	33
103-3	Evaluación del enfoque de gestión	33
205-1	Operaciones evaluadas para riesgos relacionados con la corrupción	33
205-2	Comunicación y formación sobre políticas y procedimientos anticorrupción	33
GRI 206: Competencia desleal 2016		
103-1	Explicación del tema material y su Cobertura	33
103-2	El enfoque de gestión y sus componentes	33
206-1	Acciones jurídicas relacionadas con la competencia desleal y las prácticas monopólicas y contra la libre competencia	33, "En 2021 no tuvimos incidentes relacionados con la competencia desleal o prácticas monopólicas."

ESTÁNDARES ESPECÍFICOS

GRII03: ENFOQUE DE GESTIÓN 2016

GRI 300: AMBIENTALES 2016

CONTENIDO	DESCRIPCIÓN	PÁGINA O RESPUESTA
GRI 301: Materiales 2016		
103-1	Explicación del tema material y su Cobertura	61
103-2	El enfoque de gestión y sus componentes	61
103-3	Evaluación del enfoque de gestión	61
301-2	Insumos reciclados	68
301-3	Productos reutilizados y materiales de envasado	68
GRI 302: Energía 2016		
103-1	Explicación del tema material y su Cobertura	61
103-2	El enfoque de gestión y sus componentes	61
103-3	Evaluación del enfoque de gestión	61
302-1	Consumo energético dentro de la organización	63
302-2	Consumo energético fuera de la organización	63
302-3	Intensidad energética	63
302-4	Reducción del consumo energético	7, 63
302-5	Reducción de los requerimientos energéticos de productos y servicios	63
GRI 303: Agua y efluentes 2018		
103-1	Explicación del tema material y su Cobertura	61
103-2	El enfoque de gestión y sus componentes	61
103-3	Evaluación del enfoque de gestión	61
303-1	Interacción con el agua como recurso compartido	66
303-2	Gestión de los impactos relacionados con los vertidos de agua	66
303-4	Vertidos de agua (tratamiento)	66
303-5	Consumo de agua	7
GRI 304: Biodiversidad 2016		
103-1	Explicación del tema material y su Cobertura	61
103-2	El enfoque de gestión y sus componentes	61
103-3	Evaluación del enfoque de gestión	61
304-3	Hábitats protegidos o restaurados	71, 75

ESTÁNDARES ESPECÍFICOS

GRI103: ENFOQUE DE GESTIÓN 2016

GRI 300: AMBIENTALES 2016

CONTENIDO	DESCRIPCIÓN	PÁGINA O RESPUESTA
GRI 305: Emisiones 2016		
103-1	Explicación del tema material y su Cobertura	61
103-2	El enfoque de gestión y sus componentes	61
103-3	Evaluación del enfoque de gestión	61
305-1	Emisiones directas de GEI (alcance 1)	65
305-2	Emisiones indirectas de GEI al generar energía (alcance 2)	65
305-3	Otras emisiones indirectas de GEI (alcance 3)	65
305-5	Reducción de las emisiones de GEI	7, 65
GRI 306: Efluentes y residuos 2016		
103-1	Explicación del tema material y su Cobertura	61
103-2	El enfoque de gestión y sus componentes	61
103-3	Evaluación del enfoque de gestión	61
306-1	Vertido de aguas en función de su calidad y destino	66
306-2	Residuos por tipo y método de eliminación	7
GRI 307: Cumplimiento ambiental 2016		
103-1	Explicación del tema material y su Cobertura	61
103-2	El enfoque de gestión y sus componentes	61
103-3	Evaluación del enfoque de gestión	61
307-1	Incumplimiento de la legislación y normativa ambiental	26, 61

ESTÁNDARES ESPECÍFICOS		
GRI103: ENFOQUE DE GESTIÓN 2016		
GRI 400: SOCIALES 2016		
CONTENIDO	DESCRIPCIÓN	PÁGINA O RESPUESTA
GRI 401: Empleo 2016		
103-1	Explicación del tema material y su Cobertura	36
103-2	El enfoque de gestión y sus componentes	36
401-2	Beneficios para los empleados a tiempo completo que no se dan a los empleados a tiempo parcial o temporales	36
GRI 403: Salud y seguridad en el trabajo 2018		
103-1	Explicación del tema material y su Cobertura	42
103-2	El enfoque de gestión y sus componentes	42
103-3	Evaluación del enfoque de gestión	42
403-1	Sistema de gestión de la salud y la seguridad en el trabajo	11, 42
403-2	"Identificación de peligros, evaluación de riesgos e investigación de incidentes"	42, 43
403-3	Servicios de salud en el trabajo	25, 45
403-4	"Participación de los trabajadores, consultas y comunicación sobre salud y seguridad en el trabajo"	42
GRI 403: Salud y seguridad en el trabajo 2018		
403-5	"Formación de trabajadores sobre salud y seguridad en el trabajo"	42
403-6	Fomento de la salud de los trabajadores	25, 42, 45
403-7	"Prevención y mitigación de los impactos en la salud y la seguridad de los trabajadores directamente vinculados con las relaciones comerciales"	25, 42, 45
403-8	"Cobertura del sistema de gestión de la salud y la seguridad en el trabajo"	42, 45
403-9	Lesiones por accidente laboral	7, 44
GRI 404: Formación y enseñanza 2016		
103-1	Explicación del tema material y su Cobertura	38
103-2	El enfoque de gestión y sus componentes	38
103-3	Evaluación del enfoque de gestión	38
404-1	Media de horas de formación al año por empleado	7, 38
404-2	Programas para mejorar las aptitudes de los empleados y programas de ayuda a la transición	38

ESTÁNDARES ESPECÍFICOS

GRI103: ENFOQUE DE GESTIÓN 2016

GRI 400: SOCIALES 2016

GRI 401: Empleo 2016

CONTENIDO	DESCRIPCIÓN	PÁGINA O RESPUESTA
GRI 405: Diversidad e igualdad de oportunidades 2016		
103-1	Explicación del tema material y su Cobertura	40
103-2	El enfoque de gestión y sus componentes	40
103-3	Evaluación del enfoque de gestión	40
405-1	Diversidad en órganos de gobierno y empleados	37
GRI 406: No discriminación 2016		
103-1	Explicación del tema material y su Cobertura	40
103-2	El enfoque de gestión y sus componentes	40
103-3	Evaluación del enfoque de gestión	40
GRI 408: Trabajo infantil 2016		
103-1	Explicación del tema material y su Cobertura	33
103-2	El enfoque de gestión y sus componentes	33
103-3	Evaluación del enfoque de gestión	33
408-1	Operaciones y proveedores con riesgo significativo de casos de trabajo infantil	33, "No existen operaciones con riesgo de trabajo infantil."
GRI 409: Trabajo forzoso u obligatorio 2016		
409-1	Operaciones y proveedores con riesgo significativo de casos de trabajo forzoso u obligatorio	"No existen operaciones con riesgo de trabajo forzoso u obligatorio."
GRI 410: Prácticas en materia de seguridad 2016		
103-1	Explicación del tema material y su Cobertura	42
103-2	El enfoque de gestión y sus componentes	42
103-3	Evaluación del enfoque de gestión	42
GRI 413: Comunidades locales 2016		
103-1	Explicación del tema material y su Cobertura	55
103-2	El enfoque de gestión y sus componentes	55
413-1	Operaciones con participación de la comunidad local, evaluaciones del impacto y programas de desarrollo	7

ESTÁNDARES ESPECÍFICOS

GRI103: ENFOQUE DE GESTIÓN 2016

GRI 400: SOCIALES 2016

GRI 401: Empleo 2016

CONTENIDO	DESCRIPCIÓN	PÁGINA O RESPUESTA
GRI 416: Salud y Seguridad de los clientes 2016		
103-1	Explicación del tema material y su Cobertura	49
103-2	El enfoque de gestión y sus componentes	49
103-3	Evaluación del enfoque de gestión	49
416-1	Evaluación de los impactos en la salud y seguridad de las categorías de productos o servicios	
416-2	Casos de incumplimiento relativos a los impactos en la salud y seguridad de las categorías de productos y servicios	"En 2021 no se registraron casos de incumplimiento relativos a impactos en la salud y seguridad de los clientes."
GRI 417: Marketing y Etiquetado 2016		
417-1	"Requerimientos para la información y el etiquetado de productos y servicios"	
417-2	Casos de incumplimiento relacionados con la información y el etiquetado de productos y servicios	"Este año no tuvimos casos de incumplimientos relacionados con la información y etiquetado de productos, ni con comunicaciones de marketing."
417-3	"Casos de incumplimiento relacionados con comunicaciones de marketing"	
GRI 418: Privacidad del cliente 2016		
418-1	Reclamaciones fundamentadas relativas a violaciones de la privacidad del cliente y pérdida de datos del cliente.	"En 2021 no registramos ninguna reclamación relacionada con violaciones de la privacidad del cliente."
GRI 419: Cumplimiento socioeconómico 2016		
103-1	Explicación del tema material y su Cobertura	23
103-2	El enfoque de gestión y sus componentes	23
419-1	"Incumplimiento de las leyes y normativas en los ámbitos social y económico"	23, "No presentamos ningún incumplimiento de la normativa en los ámbitos social o económico."

Contacto

GRI 102-1, 102-3, 102-5, 102-53

Bepensa, S.A. de C.V.

Calle 60 diagonal #496
Fraccionamiento Parque Industrial Yucatán
C.P. 97300
Mérida, Yucatán



Teléfono: **+52 (999)1769100**



www.bepensa.com

102-4

Para mayor información acerca de este informe o las iniciativas de sostenibilidad de Bepensa, favor de comunicarse con:



ASUNTOS CORPORATIVOS

Andrés Zentella Ortega
azentellao@bepensa.com