



Bepensa Bebidas, S.A. de C.V.

Informe Anual de Sostenibilidad bajo NIIF S1 y NIIF S2

por el periodo del 01 de enero al 31 de diciembre de 2025



Al Consejo de Administración y a los Accionistas **de Bepensa Bebidas, S.A. de C.V.**

El pasado 28 de enero de 2025 se publicó en el Diario Oficial de la Federación la “Resolución que modifica las Disposiciones de carácter general aplicables a las emisoras de valores y a otros participantes del mercado de valores”, mediante la cual requiere a emisoras con valores inscritos en el Registro Nacional de Valores proporcionar a la Comisión Nacional Bancaria y de Valores, a la Bolsa, y al público inversionista, información anual de sostenibilidad, preparado de conformidad con las Normas Internacionales de Información Financiera de Información a Revelar sobre Sostenibilidad (NIIF S) emitidas por el Consejo de Normas Internacionales de Sostenibilidad (ISSB, por sus siglas en inglés), específicamente la NIIF S1 - Requerimientos generales para la Información financiera a revelar relacionada con la Sostenibilidad (NIIF S1) y NIIF S2 - Información a revelar relacionada con el clima (NIIF S2), así como las normas que el ISSB emita en el futuro.

En cumplimiento de esta resolución, nos complace compartir con ustedes nuestro primer Informe de Sostenibilidad, correspondiente al ejercicio terminado el 31 de diciembre de 2025, con base en las normas NIIF S1 y NIIF S2. El presente informe debe leerse en conjunto con los estados financieros consolidados al 31 de diciembre de 2025 de Bepensa Bebidas preparados de acuerdo con las Normas Internacionales de Información Financiera (NIIF).

Este informe contempla información sobre la gobernanza, estrategia, gestión de riesgo y métricas y objetivos relacionados con los riesgos y oportunidades relacionados con el clima que podrían afectar razonablemente nuestros flujos de efectivo, acceso al financiamiento o costo de capital en el corto, mediano y largo plazo. Como se indica en el apartado de “Bases de Preparación”, Bepensa Bebidas optó por aplicar el alivio transitorio emitido por el ISSB de “primero el clima”, el cual

permite aplicar los requerimientos generales de revelación de la NIIF S1 y enfocarse únicamente en los riesgos y oportunidades relacionados con el clima definidos en la NIIF S2, no presentar información comparativa en el primer periodo anual y omitir revelaciones de las emisiones de gases de efecto invernadero de Alcance 3.

Continuamos en el camino hacia el cumplimiento de nuestros objetivos en materia de sostenibilidad, trabajando en nuestros pilares estratégicos día con día. Hoy, más que nunca la sostenibilidad es parte de nuestros pilares y valores; por lo que hemos implementado y seguimos cumpliendo con los objetivos, metas y compromisos planteados a corto, mediano y largo plazo, por medio de nuestra estrategia de sostenibilidad, Fundación Bepensa y de la Contribución a los Objetivos de Desarrollo Sostenible de la ONU.



CONTENIDO

GLOSARIO DE TÉRMINOS Y DEFINICIONES	04	2. MODELO DE NEGOCIO Y CADENA DE VALOR	09	6. ESTRATEGIA	28	7. GESTIÓN DE RIESGOS	36
1. BASES DE PREPARACIÓN	05	2.1 Modelo de negocio	10	6.1 Identificación y evaluación de riesgos y oportunidades climáticos	30	7.1 Identificación	38
1.1 Entidad que informa	06	2.2 Nuestra cadena de valor	13	6.2 Impactos financieros actuales y previstos de los riesgos y oportunidades, identificados en la situación financiera, rendimiento financiero y flujos de efectivo	31	7.2 Evaluación	38
1.2 Cumplimiento de las Normas NIIF de Información a Revelar sobre Sostenibilidad	06	3. JUICIOS, INCERTIDUMBRES Y ERRORES	18	6.3 Impactos de los riesgos y oportunidades del clima en el modelo de negocio, cadena de valor, estrategia y toma de decisiones	32	7.3 Priorización	40
1.3 Conectividad con los estados financieros	07	3.1 Juicios significativos	19	6.4 Resiliencia climática	34	7.4 Administración	40
1.4 Adopción de las Normas NIIF de Información a Revelar sobre Sostenibilidad y disposiciones transitorias	08	3.2 Incertidumbre de medición	20			7.5 Monitoreo	40
		3.3 Errores	20			7.6 Comunicar	40
		4. MATERIALIDAD	21				
		5. GOBERNANZA	23			8. MÉTRICAS Y OBJETIVOS	41
		5.1 Habilidades y Competencias	27			9. HECHOS POSTERIORES DEL PERIODO SOBRE EL QUE SE INFORMA	50



GLOSARIO DE TÉRMINOS Y DEFINICIONES

Los términos utilizados en el presente Informe Anual de Sostenibilidad 2025 bajo NIIF S1 y NIIF S2 tendrán el significado que se les atribuya a continuación:

TÉRMINOS	DEFINICIONES
Bepensa Bebidas, la Compañía	Bepensa Bebidas, S. A. de C.V. y subsidiarias.
Informe Anual de Sostenibilidad	Hace referencia al Informe Anual de Sostenibilidad de Bepensa Bebidas bajo NIIF S1 y NIIF S2 por el periodo del 01 de enero al 31 de diciembre de 2025.
NIIF	Normas Internacionales de Información Financiera
NIIF S1	NIIF S1 – Requerimientos generales para la Información financiera a revelar relacionada con la Sostenibilidad.
NIIF S2	NIIF S2 – Información a revelar relacionada con el clima.
ISSB, por sus siglas en inglés	Consejo de Normas Internacionales de Sostenibilidad.
Usuarios principales	Inversores, prestamistas y otros acreedores existentes y potenciales.
Perspectivas de Bepensa Bebidas	Impacto financiero en los flujos de efectivo de la entidad, situación financiera, rendimientos financieros, su acceso a la financiación o el costo del capital a corto, medio o largo plazo.
Riesgos y oportunidades relacionados con el clima	Los riesgos relacionados con el clima se refieren a los potenciales efectos negativos del cambio climático en una entidad. Estos riesgos se clasifican en riesgos físicos relacionados con el clima y riesgos de transición relacionados con el clima. Las oportunidades relacionadas con el clima se refieren a los potenciales efectos positivos derivados del cambio climático para una entidad. Los esfuerzos para mitigar y adaptarse al cambio climático pueden producir oportunidades relacionadas con el clima para una entidad.
ASG	Acrónimo de Ambiental, Social y Gobernanza.
SASB, por sus siglas en inglés	Normas del Consejo de Normas de Contabilidad de Sostenibilidad.
Guía NIIF S2	Guía basada en el Sector Industrial sobre la Implementación de Información a Revelar relacionada con el Clima.
Periodo de reporte	Periodo transcurrido del 01 de enero al 31 de diciembre de 2025.
GEI	Gases de Efecto Invernadero.
TCCC	The Coca-Cola Company



BASES DE PREPARACIÓN



Entidad que informa

La información incluida en este informe se refiere a la misma entidad que informa sobre los estados financieros consolidados al 31 de diciembre de 2025. Este alcance incluye a todas las subsidiarias que forman parte de su estructura corporativa y operativa.

Cumplimiento de las Normas NIIF de Información a Revelar sobre Sostenibilidad

El presente Informe Anual de Sostenibilidad de Bepensa Bebidas se ha elaborado de acuerdo con las Normas NIIF de Información a Revelar sobre Sostenibilidad, en específico de las NIIF S1, Requerimientos generales para la Información financiera a revelar relacionada con la Sostenibilidad (NIIF S1) y NIIF S2, Información a revelar relacionada con el clima (NIIF S2), emitidas por el ISSB.

Además, al elaborar este Informe Anual de Sostenibilidad, se han hecho referencia y consideración a los temas de revelación de la Guía sobre la Aplicación de la NIIF S2 basada en el Sector Industrial, así como las Normas de Revelación del SASB. Bepensa Bebidas pertenece al sector de Bebidas y alimentos, subsector Bebidas no alcohólicas basado en las guías relacionadas por industria de la NIIF S2. Véase el apartado 8, Métricas y objetivos.



Conectividad con los estados financieros

El presente Informe Anual de Sostenibilidad fue aprobado el 30 de abril de 2026 y debe leerse en conjunto con los estados financieros consolidados al 31 de diciembre de 2025 y 2024, y por los años terminados en esas fechas de Bepensa Bebidas preparados de conformidad con las Normas Internacionales de Información Financiera (NIIF) emitidas por el Consejo de Normas Internacionales de Contabilidad (IASB, por sus siglas en inglés), y cuya fecha de emisión fue el 27 de marzo 2026.

Bepensa Bebidas define los horizontes temporales en función de cuándo se podría esperar razonablemente que ocurran los riesgos y oportunidades relacionados con la sostenibilidad, en específico sobre el clima y en función de los periodos que la organización utiliza en su planificación estratégica, financiera y de gestión de riesgos, de manera que exista consistencia entre la evaluación ASG y los ciclos de planeación corporativa. Al final del periodo del informe, se identificaron los siguientes horizontes temporales, que se ajustan a los plazos utilizados para la toma de decisiones estratégicas:

- **Corto Plazo** - Menor o igual a 5 años (hasta 2030)
- **Mediano Plazo** - Mayor a 5 años y hasta 15 años (hasta 2040)
- **Largo Plazo** - Mayor a 15 años y hasta 25 años (hasta 2050)

En Estrategia se da más detalle sobre el análisis de horizontes temporales determinados por Bepensa Bebidas.

El Informe de Sostenibilidad cubre el periodo de 12 meses terminado el 31 de diciembre de 2025, en alineación con el periodo de reporte de los estados financieros consolidados. Las revelaciones financieras relacionadas con sostenibilidad abarcan la misma entidad de reporte que los estados financieros consolidados. Al preparar sus revelaciones financieras relacionadas con el clima, Bepensa Bebidas ha evaluado sus propias operaciones y su cadena de valor, que incluye, entre otros, sus subsidiarias. Ver los apartados 2.1 Modelo de negocio y 2.2 Nuestra cadena de valor del presente informe.

La moneda de presentación de la información financiera relacionada con la sostenibilidad presentada en este informe está en miles de pesos mexicanos, que se alinea con la moneda de presentación utilizada en los estados financieros consolidados al 31 de diciembre de 2025, a menos que se indique lo contrario.



Adopción de las Normas NIIF de Información a Revelar sobre Sostenibilidad y disposiciones transitorias

Bepensa Bebidas informa bajo las Normas NIIF de Información a Revelar sobre Sostenibilidad por primera vez por el periodo del 1 de enero al 31 de diciembre de 2025, aplicando las siguientes normas:

- **NIIF S1** - Requerimientos Generales para la Información Financiera Relacionada con la Sostenibilidad
- **NIIF S2** - Información a revelar relacionada con el clima

Las Normas NIIF de Información a Revelar sobre Sostenibilidad proporcionan exenciones transitorias para el primer ejercicio anual en el que una entidad aplica las normas. Bepensa Bebidas ha aplicado los siguientes alivios de transición mencionados en las normas:

- **No revelación de información comparativa en el primer periodo anual sobre el que se informa**, conforme a lo previsto en la NIIF S1.E3 y NIIF S2.C3, por lo que no se presenta información comparativa respecto de periodos anteriores en el primer año de adopción de las normas.

- **Revelación limitada a riesgos y oportunidades relacionados con el clima**, de conformidad con la NIIF S1.E5, aplicando los requerimientos únicamente en la medida en que se relacionan con la información a revelar sobre riesgos y oportunidades relacionados con el cambio climático conforme a la NIIF S2.

- **No revelar las emisiones de gases de efecto invernadero Alcance 3**, de conformidad con la NIIF S2.C4.

Al 31 de diciembre de 2025, no existen otras Normas NIIF de Información a Revelar sobre Sostenibilidad emitidas por el ISSB.

A partir del periodo del 1 de enero al 31 de diciembre de 2026, Bepensa Bebidas presentará el conjunto completo de revelaciones financieras relacionadas con la sostenibilidad, sobre todos los riesgos y oportunidades de sostenibilidad que, razonablemente, podrían afectar las perspectivas de Bepensa Bebidas a corto, mediano y largo plazo.



MODELO DE NEGOCIO Y CADENA DE VALOR



Modelo de negocio

Nuestras principales actividades comerciales

El modelo de negocios de Bepensa Bebidas se basa en la producción, comercialización, distribución y venta de bebidas refrescantes no alcohólicas (carbonatadas, no carbonatadas, agua purificada, jugos y lácteos) y la comercialización de bebidas alcohólicas de baja graduación listas para beber de las marcas propiedad de, o licenciadas por The Coca-Cola Company. Bepensa Bebidas opera la franquicia de TCCC en el sureste de México, en los estados de Yucatán, Campeche y Quintana Roo. De igual manera, operamos en todo el territorio de República Dominicana, en donde somos el único embotellador del sistema The Coca-Cola Company.

Las principales categorías y marcas dentro de nuestro portafolio son:

- **Bebidas carbonatadas:** “Coca-Cola”®, “Coca-Cola light”®, “Coca-Cola Zero”®, “Fanta”®, “Sidral Mundet”® y “Sprite”®, entre otras.
- **Agua purificada:** “Ciel”®, “Cristal”® y “Dasani”®.
- **Bebidas energizantes:** “Monster”® y “Predator”®.
- **Isotónicos:** “Powerade”®.

- **Jugos:** “Del Valle”®.
- **Lácteos:** “Santa Clara”®.
- **Bebidas de soya:** “Ades”®.
- **Sueros:** “Flashlyte”®.
- **Bebidas alcohólicas de baja graduación listas para beber:** “Topo Chico Hard Seltzer”®, “Jack Daniel’s Old No. 7 Brand”® con “Coca-Cola”®, “Bacardí Coca-Cola”®.

Bepensa Bebidas cuenta con 3 plantas de producción de refrescos, 2 en México y 1 en República Dominicana, que en conjunto suman 25 líneas de producción. Adicionalmente, en México opera 9 plantas de agua purificada de 20 litros con 11 líneas de producción, y una planta con tres líneas de “jugos flexibles”, alcanzando un total de 39 líneas de producción.

Al 31 de diciembre de 2025, Bepensa Bebidas cuenta con 38 centros de distribución: 26 ubicados en México y 12 en República Dominicana; y 1,384 rutas de reparto y servicio al cliente, de las cuales 1,118 se encuentran en México y 266 en República Dominicana. El 99% de nuestros activos son propios y el 1% arrendados.



A continuación, se resumen las principales actividades de Bepensa Bebidas, su localización geográfica y la contribución a los ingresos por actividad:

ACTIVIDAD	DESCRIPCIÓN	UBICACIÓN GEOGRÁFICA	INGRESOS*
Canal "tradicional"	Pequeños comercios independientes, como tiendas de abarrotes y misceláneas	Campeche Yucatán Quintana Roo República Dominicana	44.1%
Canal "moderno"	Autoservicios y tiendas de conveniencia.	Campeche Yucatán Quintana Roo República Dominicana	23.4%
Canal "consumo inmediato" ("on-premise")	Puestos ambulantes, fondas, restaurantes, bares, etc.	Campeche Yucatán Quintana Roo República Dominicana	18.3%
Canal "directo al consumidor"	Hogares consumidores, oficinas, etc.	Campeche Yucatán Quintana Roo República Dominicana	14.2%

* Porcentaje de participación de los ingresos por venta de bebidas

Nuestra estrategia corporativa de sostenibilidad y sus objetivos

El desempeño de nuestra estrategia corporativa de sostenibilidad se logra a través de la revisión de las metas y objetivos, y el esfuerzo conjunto hacia el compromiso por la mejora continua del sistema de gestión de negocios y su desempeño, considerando y analizando el contexto de la organización (factores internos y externos), así como los requerimientos de las partes interesadas.

Esta política se mantiene y difunde junto con los demás elementos de la filosofía de la organización como la visión, la misión, el código de ética y valores. Esta política está disponible para el personal, proveedores, contratistas y público en general, en los medios internos de comunicación.

Nuestra estrategia está diseñada para equilibrar el crecimiento del negocio con una gestión responsable de los recursos naturales, impulsando acciones concretas en materia de eficiencia hídrica, econo-

mía circular, descarbonización y bienestar social. Como parte del sistema de The Coca-Cola Company, y con una profunda conexión con las regiones donde operamos, asumimos el reto de evolucionar hacia un modelo operativo cada vez más sostenible, resiliente y consciente de su impacto.

En Bepensa Bebidas, entendemos que definir objetivos de sostenibilidad claros, alcanzables y medibles es esencial para reducir el impacto ambiental de nuestras operaciones, impulsar condiciones laborales equitativas y fortalecer el desarrollo social y económico del país. El Comité Ejecutivo de Sostenibilidad de Bepensa Bebidas es el encargado de establecer los objetivos de cada área y los indicadores de desempeño, ya que al fortalecer nuestra sostenibilidad, mejoramos nuestra reputación, aumentamos la confianza de clientes, consumidores y colaboradores, asegurando la viabilidad a largo plazo de nuestras unidades de negocio.

Nuestros compromisos en sostenibilidad son:

- Promover la sostenibilidad como principio rector en todas nuestras actividades.
- Fomentar la protección activa del medio ambiente.
- Contribuir al desarrollo integral de las comunidades donde operamos.

- Impulsar entornos seguros, tanto viales como laborales, mediante sistemas de prevención de riesgos.
- Garantizar el cumplimiento normativo, incluyendo políticas internas, leyes y regulaciones vigentes.

La sostenibilidad es un pilar fundamental de la visión de Bepensa Bebidas. A través de nuestra política de sostenibilidad, promovemos acciones que buscan equilibrar la rentabilidad de la Compañía, el bienestar de nuestros grupos de interés, el cuidado de nuestra gente, la preservación del medio ambiente y el impacto positivo en las comunidades donde operamos.

Los Programas de Desarrollo Sostenible de Bepensa Bebidas promueven reforzar diariamente nuestro deber con las futuras generaciones y trabajamos para ser un motor de desarrollo de calidad y responsabilidad. Estamos comprometidos a contribuir activamente para alcanzar estos objetivos mediante la implementación de prácticas, actividades y estrategias empresariales sostenibles, promoviendo el bienestar de las comunidades, protección del medio ambiente y el crecimiento económico inclusivo.



Bepensa Bebidas cuenta con los siguientes programas:

Programa de Seguridad

Constantemente buscamos identificar peligros y evaluar riesgos para implementar un sistema de gestión que incluya controles operativos, permitiéndonos prevenir, controlar y mitigar cualquier factor que pueda causar daño a las personas, instalaciones y/o al medio ambiente. Nos comprometemos con la seguridad en el trabajo y vial mediante herramientas y controles operativos que garantizan que nuestras instalaciones, maquinaria y equipo se mantengan en condiciones óptimas de seguridad. (seguridad trabajo) Para mitigar o eliminar riesgos derivados de colisiones en nuestras operaciones viales, hemos establecido un programa de certificación vial, desarrollo de ingeniería de seguridad en nuestras unidades, telemetría. (implementación tecnología).

Programa de Salud

La responsabilidad de garantizar el cumplimiento del Programa de Salud establecido por la SGN recae en la Gerencia de Salud Ocupacional del corporativo. Además, busca asegurar que se cumplan sus componentes, como el Programa Bienestar Bepensa Bebidas y el Programa de Accesibilidad (NOM-034-STPS-2016). Para lograrlo, se colabora estrechamente con el equipo gerencial, así como con las Jefaturas de Sostenibilidad, Médicos y Nutriólogos.

Programa Ambiental

El equipo de Gerencias/Jefaturas de Sostenibilidad, son los encargados de su cumplimiento desde dos aspectos: Cumplimiento Legal Ambiental y Desempeño Ambiental, el cual consiste en generar una cultura de cuidado y preservación del medio ambiente, apegado a objetivos específicos de cada operación y a los objetivos corporativos establecidos por el área de Asuntos Corporativos y las Direcciones Divisionales.

Programa de Cumplimiento Legal Crítico

A través de este programa, llevamos a cabo una evaluación continua del cumplimiento legal de los requisitos críticos del negocio, todo en coordinación de las áreas operativas, y las áreas de Legal y Asuntos corporativos. En este proceso, involucramos a las dependencias responsables directamente de la sostenibilidad, así como aquellas que podrían afectar las operaciones, acarrear multas significativas o impactar la reputación de Bepensa Bebidas.

Programa de Responsabilidad Social

Este programa implica recopilar y consolidar las evidencias necesarias para obtener el Distintivo ESR otorgado por el Centro Mexicano para la Filantropía A.C. (CEMEFI); la responsabilidad de llevar a cabo este proceso recae en el área de Sostenibilidad.





Nuestra cadena de valor

En la evaluación de los riesgos y oportunidades relacionados con el clima, se consideró la cadena de valor ascendente, operaciones propias y descendente utilizando toda la información razonable y justificable disponible.

En el siguiente cuadro se resumen las principales relaciones de Bepensa Bebidas con la cadena de valor ascendente, operaciones propias y descendente:

COMPONENTE DE LA CADENA DE VALOR	SEGMENTACIÓN	DESCRIPCIÓN	UBICACIÓN GEOGRÁFICA
Cadena de valor ascendente	México		
	Proveedores materia prima clave (1)	Concentrados productos The Coca-Cola Company	Estado de México
		Azúcar	Estado de México Quintana Roo Campeche
		Resina PET	Veracruz
		Resina Reciclada	Estado de México
		Alta Fructosa de Maíz	Querétaro Estados Unidos
		Envase de vidrio	Estado de México
		Nitrógeno	Quintana Roo
		Gas carbónico (CO ₂)	Michoacán Estados Unidos
		Taparrosca	Morelos Puebla
	Proveedores de servicios	Proveedores de servicios	Yucatán, Campeche y Quintana Roo
	Patentes, licencias, marcas y otros contratos: Derechos de producción y comercialización - TCCC	Contrato de Embotellador	Estados Unidos
Gobierno / Dependencias	Gobierno / Dependencias	Ciudad de México, Yucatán, Campeche y Quintana Roo	



COMPONENTE DE LA CADENA DE VALOR	SEGMENTACIÓN	DESCRIPCIÓN	UBICACIÓN GEOGRÁFICA
Cadena de valor ascendente	República Dominicana		
	Proveedores materia prima clave (1)	Concentrados productos	Costa Rica San José, CR
		Azúcar	República Dominicana Carlos A. Carrillo
		Resina	China
		Envase de vidrio	Guatemala, GTM
		Nitrógeno	República Dominicana San Cristóbal, RD
		Gas carbónico (CO ₂)	República Dominicana Santo Domingo, RD Costa Rica San José, CR
		Taparrosca	Guatemala Perú Lima, Perú República Dominicana
	Proveedores de servicios	Proveedores de servicios	República Dominicana
	Patentes, licencias, marcas y otros contratos: Derechos de producción y comercialización - TCCC	Contrato de Embotellador	Estados Unidos
Gobierno / Dependencias	Gobierno / Dependencias	República Dominicana	



COMPONENTE DE LA CADENA DE VALOR	SEGMENTACIÓN	DESCRIPCIÓN	UBICACIÓN GEOGRÁFICA
Operaciones propias	México		
	Plantas productoras	1 planta Refrescos	Yucatán
		1 planta Refrescos	Quintana Roo
		9 plantas de Agua 20 litros	Yucatán Quintana Roo Campeche
	Colaboradores	Al 31 de diciembre de 2025, contamos con 7,868 colaboradores, de los cuales 3,499, son colaboradores no sindicalizados, que representan el 44%, y 4,369 son colaboradores sindicalizados, que representan el 56% del total de colaboradores de Bepensa Bebidas en México.	Yucatán Quintana Roo Campeche
	Empaque	Diseño y empaques: Aspiramos a utilizar entre un 35% y un 40% de material reciclado en nuestros empaques primarios (plástico, vidrio y aluminio) para el año 2035. Recolección: Nuestro objetivo es ayudar a garantizar la recolección del 70% al 75% del equivalente al número de botellas y latas introducidas en el mercado anualmente para el año 2035.	Yucatán
	Canales de distribución	Transportistas (transporte de sus plantas de producción a los CEDIs), así como CEDIS.	Yucatán Quintana Roo Campeche



COMPONENTE DE LA CADENA DE VALOR	SEGMENTACIÓN	DESCRIPCIÓN	UBICACIÓN GEOGRÁFICA
Operaciones propias	República Dominicana		
	Plantas productoras	1 planta Refrescos	República Dominicana
	Colaboradores	Al 31 de diciembre de 2025, contamos con 2,750 colaboradores, de los cuales 615 son colaboradores no sindicalizados, que representan el 23%, y 2,135 son colaboradores sindicalizados, que representan el 79% del total, de colaboradores de Bepensa Bebidas en República Dominicana.	Yucatán Quintana Roo Campeche
	Empaque	Diseño y empaques: Aspiramos a utilizar entre un 35% y un 40% de material reciclado en nuestros empaques primarios (plástico, vidrio y aluminio) para el año 2035. Recolección: Nuestro objetivo es ayudar a garantizar la recolección del 70% al 75% del equivalente al número de botellas y latas introducidas en el mercado anualmente para el año 2035.	República Dominicana
	Canales de distribución (3)	Transportistas (transporte de sus plantas de producción a los CEDIs), así como CEDIS.	República Dominicana
	Preventa - Transportistas de rutas de reparto	Al 31 de diciembre de 2025, operamos en promedio 266 rutas de reparto para atender la demanda de nuestros clientes	República Dominicana
Cadena de valor descendente	México / República Dominicana		
	Clientes directos (2)	Clientes directos	



(1) Proveedores clave - Materia prima y proveedores

Las principales materias primas que utilizamos para producir refrescos consisten en jarabes y concentrados, edulcorantes (azúcar y alta Fructosa), resina, agua, nitrógeno, gas carbónico, botellas de vidrio y de plástico (en formatos retornables), taparrosas, etiquetas y otros materiales de empaque. Las materias primas utilizadas en el proceso de producción de los refrescos son surtidas por proveedores tanto nacionales como extranjeros. Existe una lista de proveedores autorizados por TCCC, de la cual seleccionamos el que mejor nos convenga. Únicamente podemos recurrir a los proveedores incluidos en dicha lista.

Salvo por el concentrado que adquirimos de TCCC para la producción de refrescos de sus marcas, no dependemos de proveedor alguno en particular. Para cada una de las materias primas e insumos contamos con un mínimo de tres proveedores autorizados por TCCC en cada uno de los países en los que operamos, para asegurar el abasto en la producción. Actualmente, no hay escasez de alguna de las materias primas o insumos que utilizamos, aunque el suministro de algunas materias primas podría verse afectado por condiciones climáticas, desastres naturales y sus consecuencias, huelgas, pandemias, controles gubernamentales, situaciones de emergencia nacional, interrupciones en la infraestructura de transporte, entre otros.

El azúcar es una de las principales materias primas utilizadas para la producción de refrescos. Igualmente, y en sustitución del azúcar, utilizamos alta fructosa como edulcorante en nuestros productos.

El precio del azúcar es flotante de acuerdo con la oferta y la demanda. El precio de ciertas materias primas, principalmente la resina y el alta fructosa, son pagados en o determinados con base en el precio del dólar, por lo tanto, los precios pueden variar de acuerdo con los movimientos en el Tipo de Cambio. Los envases de PET representan una importante proporción de nuestro costo de ventas, cuyo precio está correlacionado con el precio del petróleo y la oferta mundial de resina de PET. Asimismo, la volatilidad, variaciones en las tasas de interés, tipos de cambio, políticas fiscales y políticas monetarias afecta en los países en los que operamos.

(2) Clientes directos

Dada la amplia fragmentación en la base de clientes, no dependemos de ningún cliente. Durante los últimos tres ejercicios, ningún cliente ha representado por sí solo el 10% o más de nuestras ventas totales en México y en República Dominicana.

Al 31 de diciembre de 2025, los ingresos de Bepensa Bebidas estaban divididos de la siguiente forma: el canal “tradicional” (“mom and pop stores”) representó el 44.1%; el canal “moderno” (autoservicios y tiendas de conveniencia) representó el 23.4%; el canal “consumo inmediato” (“on-premise”) (comer y beber, como puestos ambulantes, fondas, restaurantes, bares, etc.) representó el 18.3%; el canal “directo al consumidor”, (hogares consumidores, oficinas, etc.) representó el 14.2%.

(3) Canales de distribución

Uno de los elementos de mayor importancia en la estrategia comercial de Bepensa Bebidas es colocar sus productos en los lugares de más fácil acceso para sus consumidores. Por lo tanto, el proceso de distribución es clave en las operaciones de la Emisora.

El sistema de distribución en México incluye una fuerza de ventas de 2,568 colaboradores. Asimismo, Bepensa Bebidas cuenta con aproximadamente 1,118 rutas de reparto y servicio al cliente. En República Dominicana operamos con 520 colaboradores y con 266 rutas de reparto. Nuestra estrategia en el proceso de distribución depende en gran medida del Canal que se esté atendiendo.

El proceso de distribución y ventas comienza con los vendedores, que generalmente visitan tres veces a la semana a casi 122,000 clientes comerciales en todas nuestras operaciones, lo cual aumenta la eficiencia en las ventas y distribución, ya que permite cargar los camiones de reparto con la mezcla de productos que previamente ordenaron los detallistas. Asimismo, nuestro servicio de venta al hogar visita dos veces por semana a más de 116,000 hogares para venta directa de Refrescos y de agua purificada en garrafón de 20 litros; este servicio solo lo tenemos en México. En República Dominicana atendemos a más de 66,000 clientes. En la mayoría de los territorios de la Emisora se utiliza el sistema de preventa, mientras que en otros se utiliza la venta directa, como es el caso de la Ruta Hogar.

Bepensa Bebidas contrata a terceros para el transporte de sus plantas de producción a los CEDIs.



JUICIOS, INCERTIDUMBRES Y ERRORES



Juicios significativos

En el proceso de preparación de este Informe Anual de Sostenibilidad, la Administración de Bepensa Bebidas ha ejercido su juicio en diversos temas.

A continuación, se presentan los juicios más significativos:

	DESCRIPCIÓN	REFERENCIA DEL APARTADO
Proceso de la Materialidad	<p>El Comité Ejecutivo de Sostenibilidad aplicó un juicio significativo para identificar los riesgos y oportunidades relacionados con el clima que son relevantes para Bepensa Bebidas, así como la información material relacionada con esos riesgos y oportunidades.</p> <p>En el apartado 4, Materialidad se detalla el proceso que siguió Bepensa Bebidas para evaluar la información que podría afectar razonablemente a las perspectivas de Bepensa Bebidas e influir en la toma de decisiones de los usuarios principales. También se aplicó el criterio al considerar qué métricas por sector incluidas en las guías por sector de la NIIF S2 aplicable a Bepensa Bebidas.</p> <p>Los juicios aplicados en torno a la identificación de información material se volverán a evaluar en cada fecha de presentación de este informe.</p>	4. Materialidad
Identificación de riesgos y oportunidades relacionados con el clima	<p>Bepensa Bebidas identifica y evalúa los riesgos y oportunidades relacionados con el clima considerando factores de exposición basados en la vulnerabilidad de sus operaciones, activos y cadena de valor.</p> <p>Derivado a las características del negocio y la relevancia estratégica del agua, la energía y la logística, la Compañía evaluó la sensibilidad de sus operaciones frente a riesgos climáticos físicos y de transición, atendiendo a los siguientes factores clave:</p> <ul style="list-style-type: none"> • Ubicación geográfica de plantas productivas y centros de distribución, aumento de temperaturas y mayor probabilidad de eventos climáticos extremos, como huracanes, inundaciones y olas de calor. • Dependencia del agua como insumo crítico, evaluando la disponibilidad, calidad y continuidad del abastecimiento hídrico, así como la sensibilidad de los procesos productivos a restricciones regulatorias o físicas del recurso. • Consumo energético e intensidad de emisiones, considerando la exposición a cambios en precios de energía, disponibilidad de fuentes renovables y posibles impactos derivados de políticas de descarbonización y precios al carbono. • Resiliencia operativa y de la cadena de suministro, analizando la flexibilidad de procesos productivos, redundancia de infraestructura, capacidad de almacenamiento, continuidad logística y dependencia de proveedores vulnerables a impactos climáticos. • Exposición regulatoria, reputacional y de mercado, asociada a expectativas de eficiencia hídrica, reducción de emisiones, economía circular y cumplimiento de compromisos ambientales alineados con la estrategia del Sistema The Coca-Cola Company. <p>Estos factores de vulnerabilidad fueron integrados como ponderadores en la evaluación de probabilidad e impacto de los riesgos y oportunidades climáticas identificados, permitiendo priorizar aquellos con mayor relevancia estratégica, financiera y operativa para Bepensa Bebidas, así como definir acciones de mitigación y adaptación acordes al perfil de riesgo de la Compañía.</p>	6. Estrategia
Enfoque para las emisiones de GEI	<p>Bepensa Bebidas ha aplicado el enfoque de control operativo para determinar su límite organizacional para informar sobre las emisiones de GEI. Tanto la selección del enfoque más apropiado como la identificación de las operaciones sobre las que Bepensa Bebidas tiene control operacional son áreas de juicio significativo.</p>	8. Métricas y objetivos
Métodos de cálculo de las emisiones de GEI	<p>La Administración de Bepensa Bebidas ha aplicado su criterio para determinar los métodos de cálculo más apropiados para cada alcance en función de la disponibilidad y la calidad de datos.</p>	8. Métricas y objetivos



Incertidumbre de medición

Los siguientes temas pudieran presentar incertidumbre en la medición:

	DESCRIPCIÓN	REFERENCIA DEL APARTADO
Métricas relacionadas con GEI	Bepensa Bebidas mide sus emisiones de GEI de acuerdo con el Protocolo de GEI, según lo requerido por la NIIF S2. Las métricas reveladas relacionadas están sujetas a incertidumbre inherente que surge de la dependencia de los datos de actividad y factores de emisión obtenidos de terceros. Cuando no puedan obtenerse datos de actividad o factores de emisión de manera oportuna, se utiliza la estimación.	8. Métricas y objetivos
Efectos actuales y previstos de los riesgos y oportunidades relacionados con el clima	Para la determinación y análisis cualitativo de los efectos actuales y previstos de los riesgos y oportunidades relacionados con el clima se realizaron estimaciones ya que la información es prospectiva e implica limitaciones de datos, por lo que implican suposiciones sobre posibles eventos futuros con resultados inciertos.	6. Estrategia

El uso de estimaciones es aceptable para la información financiera relacionada con sostenibilidad, por lo que, aunque exista un nivel de incertidumbre en la medición este análisis nos ha proporcionado información útil para la toma de decisiones.

Errores

Al ser el primer año sobre el que se informa y siguiendo los requerimientos de la NIIF S1 y NIIF S2, no se han identificado errores materiales sobre periodos anteriores.





MATERIALIDAD



La NIIF S2 establece el requerimiento de revelar información material relacionada con los riesgos y oportunidades relacionados con el clima que razonablemente podrían afectar las proyecciones y perspectivas de la entidad.

Considerando las revelaciones financieras relacionadas con sostenibilidad, la información se considera material si su omisión, inexactitud u ocultamiento pudiera influir en las decisiones que los usuarios principales de los reportes financieros de propósito general toman con base en dichos reportes.

En la preparación de este informe, Bepensa Bebidas ha considerado el concepto de materialidad para la Compañía y para los usuarios principales de su información financiera, especialmente en el contexto de la industria de Bepensa Bebidas en sus operaciones.

Las revelaciones presentadas en este informe consideran la identificación de riesgos y oportunidades relacionadas con el clima materiales requeridas por la norma siguiendo los lineamientos proporcionados por el ISSB.

A continuación, se detalla el procedimiento:

Procedimiento	DESCRIPCIÓN
<p>Paso 1: Identificar los riesgos y oportunidades relacionados con el clima que podrían esperarse razonablemente que afecten a las perspectivas de Bepensa Bebidas a corto, medio y largo plazo.</p>	<p>Para la identificación de riesgos y oportunidades del clima se tomó en cuentas la Guía de Implementación de la NIIF S2 basada en Sectores Industriales, las normas SASB.</p> <p>Para identificar si es razonable esperar que los riesgos y oportunidades relacionados con el clima afecten a las perspectivas de Bepensa Bebidas, se consideró:</p> <ul style="list-style-type: none"> • a) La dependencia de los recursos y las relaciones a lo largo de la cadena de valor para generar flujos de efectivo, y la forma en la que sus operaciones y resultados pueden afectar esos recursos y relaciones • b) El alcance de la cadena de valor, incluyendo su amplitud y composición en relación con cada uno de dichos riesgos y oportunidades.
<p>Paso 2: Evaluar si la información potencialmente relevante identificada en el paso 1 es material</p>	<p>Esta evaluación requiere que Bepensa Bebidas aplique su criterio, teniendo en cuenta sus hechos y circunstancias.</p> <p>Al realizar juicios de materialidad, Bepensa Bebidas consideró:</p> <ul style="list-style-type: none"> • a) La probabilidad de que se produzca el evento, y • b) La magnitud del impacto en las perspectivas financieras si el evento se materializa. <p>Cambios en las circunstancias y supuestos. Estos umbrales de probabilidad y magnitud se describen en el apartado 7, Gestión de Riesgos, inciso c) del presente informe.</p> <p>Por consiguiente, se seleccionaron los riesgos y oportunidades del clima con una evaluación alto y medio, estos se identificaron como “riesgos y oportunidades relacionados con el clima cuyo impacto pudiera ser material” y se revelaron en el apartado 6, Estrategia, inciso 6.1 del presente informe, en el que se revela toda la información material en relación con estos riesgos y oportunidades.</p>



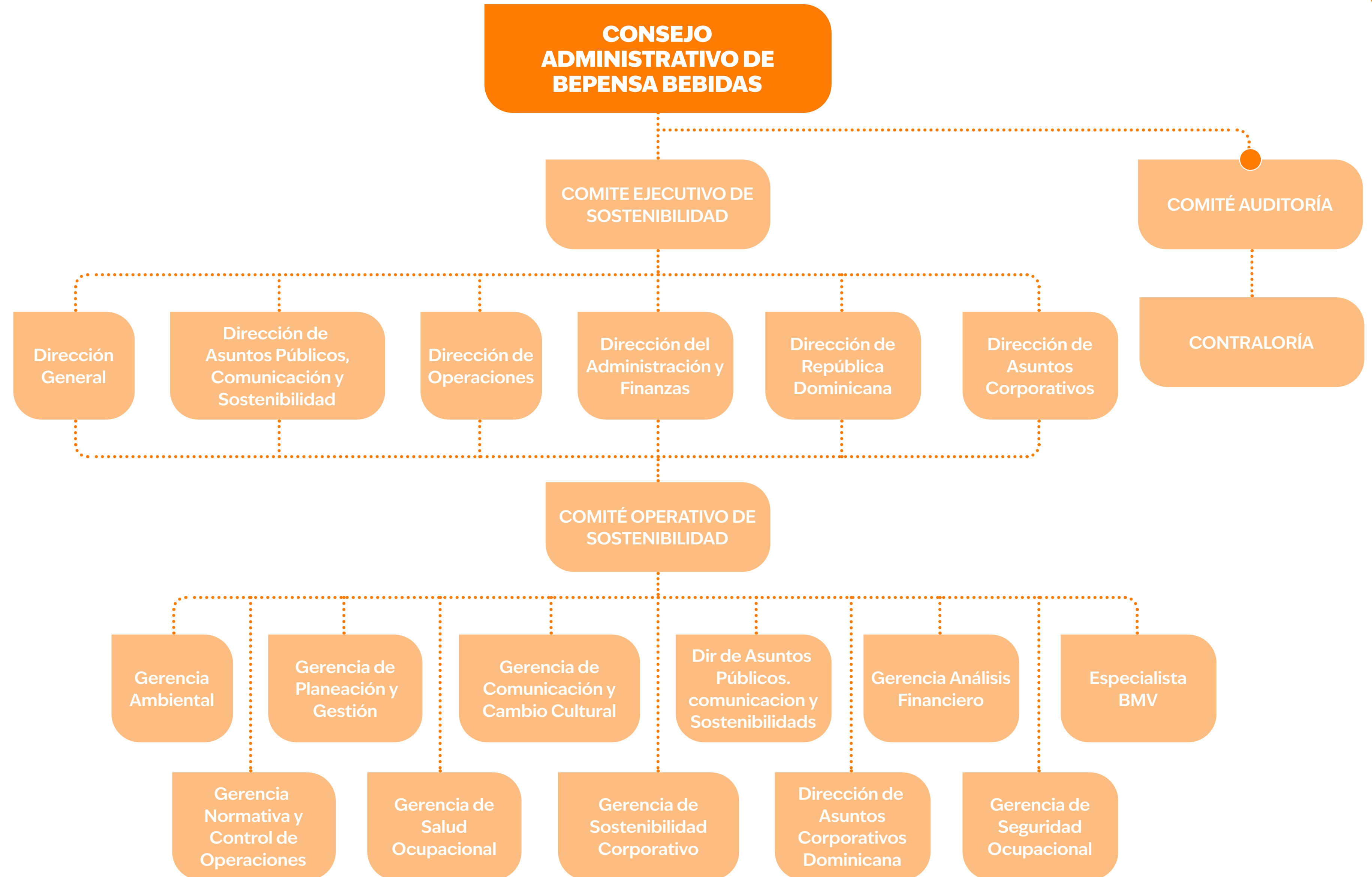


GOBERNANZA



Los procesos de gobernanza de Bepensa Bebidas desempeñan un papel fundamental en el apoyo a un enfoque de sostenibilidad integrado y aplicado de manera consistente en todas las operaciones. El sistema de gobernanza permite supervisar las estrategias y planes, sobre los cuales Bepensa Bebidas informa en temas de sostenibilidad.

A continuación, se describe la estructura de gobernanza relacionada con temas de sostenibilidad:





El Consejo de Administración cuenta con el apoyo de comités especializados que fortalecen su capacidad para supervisar los asuntos relacionados con la sostenibilidad. Cada comité tiene un rol y mandato claramente definidos, contribuyendo a la preparación del Consejo para la toma de decisiones estratégicas en esta materia.

Si bien estos comités desempeñan un papel clave en la gestión y análisis de temas ambientales, sociales y de gobernanza (ASG), la responsabilidad última sobre todas las actividades y decisiones permanece en el Consejo de Administración.

A continuación, se detallan las actividades y funciones de los comités especializados:

1. Comité de Auditoría

Este comité tiene como propósito asistir al Consejo de Administración en el cumplimiento de sus responsabilidades, asegurando la calidad e integridad de la información financiera, la efectividad del control interno y la adecuada gestión de riesgos. Actúa como canal de comunicación entre los auditores externos, internos y el Consejo, supervisando los procesos de auditoría y garantizando que las prácticas contables y financieras se realicen conforme a los más altos estándares de transparencia y ética corporativa.

En su integración y operación, el Comité está conformado por miembros del Consejo de Administración independientes de la gerencia, así como expertos externos que aportan experiencia técnica y profesional. Entre sus principales responsabilidades se encuentran la designación y evaluación de auditores externos, la revisión de estados financieros, la supervisión de la función de Auditoría Interna y la autorización de medidas correctivas en control interno. Además, promueve mecanismos confidenciales para la denuncia de prácticas indebidas, da seguimiento a contingencias legales y reporta periódicamente al Consejo sobre sus actividades, contribuyendo a la sostenibilidad y gobernanza responsable de la organización.

2. Comité Ejecutivo de Sostenibilidad

La máxima instancia de decisión en materia sostenible es el Comité Ejecutivo de Sostenibilidad de Bepensa Bebidas (el "Comité"), responsable de evaluar y aprobar los Proyectos con base en el cumplimiento de los Criterios de Elegibilidad.

El Comité está presidido por el Director General y se integra por representantes de la Alta Dirección, asegurando que las decisiones relacionadas con el uso de los recursos se encuentren alineadas con la estrategia de negocio, la estrategia de sostenibilidad y el perfil de riesgos de la Compañía.

El Comité se reunirá en sesiones con frecuencia semestral, 2 sesiones al año, con la posibilidad de tener sesiones extraordinarias cuando sea necesario, para evaluar, aprobar y dar seguimiento a los Proyectos Sostenibles.

Entre sus principales atribuciones se encuentran:

- Supervisar el seguimiento periódico del desempeño y cumplimiento de los Proyectos aprobados.
- Autorizar la exclusión de proyectos que dejen de cumplir con los criterios establecidos y, en su caso, la sustitución por nuevos Proyectos, en un plazo razonable, idealmente no mayor a doce meses.

Evalúa riesgos, impactos y oportunidades, validando controles y planes de acción, y propone actualizaciones a políticas, sistemas y estrategia según cambios internos y externos.

El Comité supervisa avances en el Distintivo Empresas Socialmente Responsable y el Informe Anual de Sostenibilidad, garantizando información completa y alineada a criterios oficiales. Recomienda recursos humanos, financieros y tecnológicos para la mejora continua del sistema.

Otras partes podrán participar en calidad de expertos en la materia ante el Comité cuando proceda.



3. Comité Operativo de Sostenibilidad

El Comité Operativo de Sostenibilidad, integrado por representantes multidisciplinarios de las áreas clave de la Compañía, actúa como la instancia operativa y técnica que apoya al Comité Ejecutivo de Sostenibilidad, así como del Sistema de Gestión de Sostenibilidad de Bepensa Bebidas.

En congruencia con el modelo de gobierno corporativo de Bepensa Bebidas, el Comité Operativo es responsable de ejecutar, de manera coordinada, las siguientes funciones:

- Dar seguimiento en sesiones con frecuencia trimestral, con 4 sesiones al año, con la posibilidad de tener sesiones extraordinarias cuando sea necesario, al desempeño del Sistema de Gestión de Sostenibilidad, mediante la revisión de indicadores clave, auditorías, evaluaciones de riesgos, revisiones gerenciales y cumplimiento de los requerimientos legales y normativos aplicables.
- Analizar el grado de avance en el cumplimiento de los objetivos estratégicos de sostenibilidad y supervisar la atención de hallazgos, incidentes, no conformidades y acciones correctivas, preventivas y de mejora.
- Evaluar los riesgos, impactos y oportunidades de Proyectos de sostenibilidad y validar la suficiencia de los controles y planes de acción establecidos para su mitigación.
- Apoyar la revisión y actualización de la estrategia, políticas y lineamientos de sostenibilidad, así como el análisis de avances en materia de reporte y reconocimientos externos.
- Emitir recomendaciones sobre la asignación de recursos necesarios para fortalecer la implementación y mejora continua del Sistema de Gestión de Sostenibilidad.
- Documentar los acuerdos y decisiones adoptados y dar seguimiento a su cumplimiento conforme a los plazos establecidos.
- Promueve la cultura de sostenibilidad para la Compañía y documenta acuerdos y compromisos para dar seguimiento oportuno.

4. Contraloría

La Contraloría es la responsable de establecer la estrategia, diseñar y definir los planes de control interno; basado en el mapa de riesgo, incluyendo los riesgos y oportunidades relacionados con el clima, que garantice razonablemente el uso eficiente y adecuado de los recursos financieros, materiales y humanos, la salvaguarda de los activos de Bepensa Bebidas, para reflejar cifras apegadas a NIIF en los estados financieros.

Adicional, es responsable de comunicar, vigilar y certificar el cumplimiento de las políticas y procedimientos para lograr la estandarización de los procesos, así como establecer el monitoreo del cumplimiento y apego a las leyes fiscales a las que se encuentra sujeta la Compañía, para con ello alcanzar el logro de los objetivos del área y las divisiones de Bepensa Bebidas.

Los resultados de la evaluación de riesgos y oportunidades relacionados con el clima son recopilados por el área de Contraloría para comunicarlos al Consejo de Administración mediante el Comité de Auditoría de manera anual.





Habilidades y Competencias

Los directivos de Bepensa Bebidas aportan un conjunto sólido de habilidades y experiencia que fortalecen la toma de decisiones y la supervisión en materia de sostenibilidad y clima. El Director de Asuntos Públicos, Comunicación y Sostenibilidad cuenta con más de 4 años de experiencia en la gestión de proyectos y estrategias relacionadas con sostenibilidad, incluyendo economía circular, eficiencia hídrica y cumplimiento de estándares ESG. Ha liderado iniciativas orientadas a la reducción de impactos ambientales y la integración de prácticas responsables en la cadena de valor.

Adicional, los directivos y miembros del Comité Ejecutivo de Sostenibilidad participan en programas de capacitación enfocados en la identificación, evaluación y gestión de riesgos y oportunidades vinculadas a sostenibilidad y cambio climático. Estas acciones aseguran que se mantenga una visión estratégica y actualizada frente a los retos globales y regulatorios.

A continuación, se presentan las facultades del Consejo de Administración y de los comités de apoyo:

COMPETENCIA	CONSEJO DE ADMINISTRACIÓN	COMITÉ DE AUDITORÍA	COMITÉ EJECUTIVO DE SOSTENIBILIDAD	COMITÉ OPERATIVO DE SOSTENIBILIDAD
<i>Visión Estratégica hacia la Sostenibilidad</i>	●	●	●	●
<i>Análisis de Riesgo Climático y Adaptativo</i>		●	●	●
<i>Economía Circular</i>	●		●	●
<i>Gestión de Agua</i>	●		●	●
<i>Toma de Decisiones Responsable</i>	●	●	●	●
<i>Conocimiento ESG y Regulatorio</i>	●	●	●	●
<i>Auditoría y contabilidad</i>	●	●	●	●
<i>Cambio climático</i>	●		●	●
<i>Derechos humanos</i>		●	●	●
<i>Sociedad, política y grupos de interés</i>	●		●	●
<i>Gestión, estrategia y liderazgo</i>	●	●	●	●
<i>Tecnología digital y de información</i>		●	●	
<i>Gestión de riesgos empresariales</i>	●	●	●	
Años de Experiencia Acumulados	20 años			

Para mayor detalle sobre las personas que integran al Consejo de Administración y los Comités de apoyo, referirse al Reporte Anual 2025 de Bepensa Bebidas, emitido en la Bolsa Mexicana de Valores. En el apartado 8, Métricas y Objetivos, se especifica las remuneraciones a los miembros de cada comité relacionado con temas de sostenibilidad y cambio climático..



ESTRATEGIA



En cumplimiento con los lineamientos establecidos en las NIIF S1 y NIIF S2, Bepensa Bebidas realizó por primera vez un análisis de los riesgos y oportunidades relacionados con el clima. Bepensa Bebidas contó con el respaldo de una Firma de Asesoría con reconocimiento global para identificar, clasificar y validar los riesgos y oportunidades relacionadas con el clima que pueden influir en nuestra estrategia de negocio y garantizar la continuidad operativa de forma sostenible. A partir de esta evaluación, esperamos consolidar acciones que nos ayuden tanto a mitigar impactos potenciales como a capitalizar oportunidades en la transición hacia una economía baja en carbono.

El análisis contempló tres dimensiones principales: **riesgos físicos, riesgos de transición y oportunidades climáticas.**



Estos riesgos y oportunidades relacionados con el clima se determinaron considerando los horizontes temporales de corto, mediano y largo plazo para los riesgos y oportunidades como se presenta a continuación:

Riesgos físicos

Los riesgos físicos están relacionados con los impactos derivados de los fenómenos climáticos –tanto agudos como crónicos– que pueden afectar nuestras operaciones y cadena de valor.

Riesgos de transición

Los riesgos de transición derivan del proceso de ajuste hacia una economía más sostenible, en el que intervienen nuevos marcos regulatorios, expectativas de mercado y avances tecnológicos.

Oportunidades climáticas

El análisis también identificó áreas relevantes donde el cambio climático y la transición a una economía más sostenible representan una oportunidad para generar valor y elevar la competitividad del negocio.

HORIZONTE TEMPORAL	DEFINICIÓN	VINCULACIÓN CON LOS HORIZONTES DE PLANIFICACIÓN DE LA ORGANIZACIÓN PARA LA TOMA DE DECISIONES ESTRATÉGICAS
Corto plazo	Menor o igual a 5 años (hasta 2030)	Coincide con el ciclo operativo y financiero de la Compañía, así como con los planes de negocio y presentación de informes.
Medio plazo	Mayor a 5 años y hasta 15 años (hasta 2040)	Considera la vida útil de proyectos estratégicos, expectativas regulatorias y metas intermedias de sostenibilidad.
Largo plazo	Mayor a 15 años y hasta 25 años (hasta 2050).	Alineado con objetivos nacionales e internacionales en materia de cambio climático, compromisos globales y mejores prácticas del sector

A continuación, se presentan los riesgos y oportunidades relacionados con el clima que podrían afectar razonablemente sus flujos de efectivo, acceso a financiamiento, situación financiera, rendimiento financiero y costo de capital en el corto, mediano y largo plazo.



Identificación y evaluación de riesgos y oportunidades climáticos

Bepensa Bebidas ha realizado una evaluación para identificar y determinar los efectos actuales y previstos de los riesgos y oportunidades relacionados con el clima, tanto físicos como de transición, en su modelo de negocio y cadena de valor.

Como resultado de este ejercicio, no se identificaron riesgos físicos y oportunidades relacionados con el cambio climático que razonablemente podrían afectar la perspectiva financiera de Bepensa Bebidas, considerando la materialidad financiera. Sin embargo, con el objetivo de demostrar su resiliencia climática y por ser un tema importante para los grupos de interés, Bepensa Bebidas divulgará más adelante en este reporte un riesgo de cambio climático que históricamente se ha llegado a materializar de forma limitada en algunas ubicaciones y no ha generado impactos materiales en nuestras operaciones.

Los riesgos de transición climáticos se analizaron bajo los lineamientos de la NIIF S2 y las recomendaciones del TCFD. El objetivo del análisis fue identificar, evaluar y priorizar los riesgos potenciales que podrían afectar a la organización bajo distintos horizontes temporales y escenarios climáticos prospectivos.

El proceso considero las unidades de negocio, procesos y geografías relevantes. La elección de activos se basó en la importancia significativa, la aportación de valor a Bepensa Bebidas, y de acuerdo con una muestra representativa de nuestras actividades, garantizando una representatividad de nuestro negocio. Además, se recopilaron y analizaron fuentes de información nacionales e internacionales para comprender las tendencias regulatorias, tecnológicas y de mercado que influyen en la transición hacia una economía baja en carbono.

Los riesgos y oportunidades de transición se clasifican en cuatro categorías: política y legal, tecnología, mercado y reputación, y se evaluaron utilizando cuatro escenarios de transición climática, algunos de estos riesgos fueron el precio al carbono, escasez de insumos de fuentes naturales, volatilidad de precios de materia prima agrícola, entre otros. Se evaluó la probabilidad de ocurrencia, complementada con la estimación del impacto para cada riesgo y oportunidad, lo que permitió construir matrices de criticidad para priorizar los riesgos y oportunidades.

Si bien la metodología aplicada permitió desarrollar un análisis robusto y alineado a las mejores prácticas internacionales, los resultados confirman que, para Bepensa Bebidas, los riesgos y oportunidades de transición climática no representan impactos materiales para la organización en el corto, mediano y largo plazo.

Riesgos físicos

Ciclones tropicales (vientos y marejadas de ciclones tropicales).

Son fenómenos que incluyen vientos de alta velocidad, lluvias torrenciales y oleajes extremos, afectando particularmente zonas costeras y urbanas. Los ciclones tropicales pueden generar afectaciones físicas por vientos intensos, marejadas ciclónicas, y lluvias torrenciales que desembocan en inundaciones. Las actividades de Bepensa Bebidas pueden estar expuestas a este riesgo. Para México, el Centro Nacional de Prevención de Desastres (CENAPRED) reporta la mayor parte de la península de Yucatán con una exposición muy alta a este riesgo. Por su parte, en República Dominicana, el Ministerio de Ambiente reporta algunas de nuestras ubicaciones con exposición a riesgo por inundación derivado marejadas de ciclones tropical y exposición a inundaciones por lluvias torrenciales derivadas de ciclones tropicales. Para más información de nuestras actividades y características detalladas del riesgo, referirse al Reporte Anual 2025 de Bepensa Bebidas, emitido en la Bolsa Mexicana de Valores.



Impactos financieros actuales y previstos de los riesgos y oportunidades identificados en la situación financiera, rendimiento financiero y flujos de efectivo

Los riesgos y oportunidades climáticos identificados, su descripción, clasificación y los impactos financieros asociados se muestran en la siguiente tabla.

RIESGOS / OPORTUNIDADES	EFFECTOS 2025	HORIZONTES TEMPORALES	EFFECTOS PREVISTOS [a]
Riesgo de Ciclones Tropicales (riesgo físico derivado del cambio climático)	Durante el ejercicio terminado al 31 de diciembre de 2025 el riesgo de ciclones tropicales no influyó de forma material el modelo de negocio y cadena de valor de Bepensa Bebidas.		Se espera que este riesgo físico pudiera afectar las operaciones de Bepensa Bebidas con la interrupción temporal de la producción, la distribución y venta de nuestros productos de manera limitada en las ubicaciones que pudieran resultar afectadas. En específico los impactos en la situación financiera, en el rendimiento financiero y en el flujo de efectivo son los siguientes: <ul style="list-style-type: none"> • Daños a inventario por filtraciones o fallas en la estructura. • Costos de reconstrucción. • Costos de reposición de inventario. • Incremento en gastos operativos por pérdida de inventarios, reparaciones de propiedades y equipos. • Limpieza y mantenimiento de las instalaciones. • Posibles pérdidas por interrupción de operaciones. • Salidas de efectivo por reparaciones y reposición de propiedades y equipos e inventarios. • Reducciones temporales en ingresos por ventas en las tiendas. • Cobros posteriores derivados de indemnizaciones de seguros, sujetos a tiempos de recuperación. • Incremento en pólizas seguro por aumento de primas de riesgo. • Cierre temporal de operaciones de los clientes.

Consideraciones metodológicas y limitaciones

Es importante señalar que existe un grado de incertidumbre sobre la ocurrencia y materialización de los fenómenos climáticos que pudieran afectar a Bepensa Bebidas, así como también incertidumbre en la frecuencia e intensidad de los riesgos físicos identificados. Estas incertidumbres surgen de la variabilidad de las proyecciones climáticas y de los posibles cambios inesperados en el comportamiento de estos debido a los cambios en los patrones meteorológicos y la evolución de las condiciones climáticas. Debido al nivel de incertidumbre en torno a los eventos climáticos, no podemos predecir con certeza el impacto cuantitativo en nuestros resultados de operaciones o en nuestra situación financiera, rendimiento financiero y flujo de efectivo. Los impactos cualitativos presentados consideran la proporcionalidad de los recursos y capacidades actuales de la organización.

Horizontes de tiempo:

- Corto plazo (De 0 a 5 años)
- Mediano plazo (Más de 5 años hasta 15 años)
- Largo plazo (Más de 15 hasta 25 años)

[a] Ver explicación de la Inversión en mitigación, adaptación y oportunidades relacionadas con el clima en el apartado 6.4, Resiliencia climática, inciso C).



Impactos de los riesgos y oportunidades del clima en el modelo de negocio, cadena de valor, estrategia y toma de decisiones

Efectos actuales y previstos en el modelo de negocio y cadena de valor

RIESGOS / OPORTUNIDADES	EFFECTOS 2025	HORIZONTES TEMPORALES	EFFECTOS PREVISTOS	ESFUERZOS DE ADAPTACIÓN O MITIGACIÓN [a]
Riesgo de Ciclones Tropicales (riesgo físico derivado del cambio climático)	Durante el ejercicio terminado al 31 de diciembre de 2025 el riesgo de ciclones tropicales no influyó de forma material el modelo de negocio y cadena de valor de Bepensa Bebidas.		Los impactos asociados al riesgo de Ciclones Tropicales (riesgo físico derivado del cambio climático) en el corto, mediano y largo plazo, en el modelo de negocio, la cadena de valor ascendente, operativa o descendente, pudieran ser: <ul style="list-style-type: none"> • Inundaciones en centros de distribución. • Interrupciones en carreteras secundarias y accesos periurbanos, especialmente en la Península de Yucatán (suelo kárstico, drenaje limitado). • Suspensión de rutas por: <ul style="list-style-type: none"> » Inundaciones. » Caída de árboles y postes. » Falta de energía en puntos de venta (no recepción). • Mayor riesgo operativo para flotillas y personal. • Cierre temporal de: <ul style="list-style-type: none"> » Tiendas » Restaurantes y turismo • Caída del consumo inmediato, seguida muchas veces por picos de demanda post-evento, lo que pudiera afectar la disponibilidad de inventarios. • Mayor exposición reputacional si hay: <ul style="list-style-type: none"> » Desabasto en comunidades tras eventos severos. » Accidentes laborales en eventos extremos. 	<ul style="list-style-type: none"> • Contraventanas de huracanes. • Contratación de pólizas de seguro. • Plantas de Emergencia • Capacitación al Personal • Instauración del Comité de Contingencia.

Horizontes de tiempo:

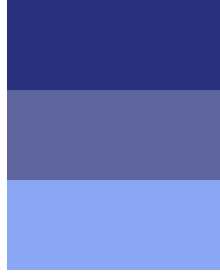
- Corto plazo (De 0 a 5 años)
- Mediano plazo (Más de 5 años hasta 15 años)
- Largo plazo (Más de 15 hasta 25 años)

[a] Ver explicación de la Inversión en mitigación, adaptación y oportunidades relacionadas con el clima en el apartado 6.4, Resiliencia climática, inciso C).






Efectos actuales y previstos en la estrategia y toma de decisiones

La estrategia de Bepensa Bebidas para mitigar los impactos derivados de los riesgos y oportunidades climáticas combina mecanismos de transferencia de riesgo, mediante la contratación de coberturas de seguros, con la implementación de medidas operativas y de adaptación orientadas a fortalecer la resiliencia de sus operaciones y cadena de valor. Si bien las pólizas de seguro proporcionan cobertura frente a daños materiales, interrupciones operativas y otros impactos asociados a eventos hidrometeorológicos, Bepensa Bebidas ha desarrollado capacidades internas para anticipar, gestionar y responder de manera oportuna a estos eventos, con el objetivo de mitigar disrupciones operativas y proteger la continuidad del negocio. Esta gestión se ha realizado a través de la Gestión de Incidentes y Resolución de Crisis (Incident Management and Crisis Resolution, o IMCR por sus siglas en inglés).

RIESGOS / OPORTUNIDADES	EFECTOS ACTUALES Y PREVISTOS	HORIZONTES TEMPORALES
Riesgo de Ciclones Tropicales (riesgo físico derivado del cambio climático)	<ul style="list-style-type: none"> • Monitoreo climático permanente, coordinado por el Comité del IMCR, que permite anticipar riesgos y activar protocolos de respuesta ante los Ciclones tropicales. • Aplicación del IMCR para contar con una identificación, gestión, y atención adecuada ante los incidentes de la Compañía, particularmente generando equipos de respuesta ante Ciclones tropicales con el principio de protección del entorno y activos empresariales. • Activación del Protocolo de Acción ante Huracanes, que coordina acciones antes, durante y después de un evento de Ciclón tropical. • Mecanismos de comunicación resilientes, incluyendo el uso de teléfonos satelitales en ubicaciones de mayor riesgo. • Planes de continuidad operativa para el riesgo de Ciclones tropicales, así como políticas comerciales orientadas a mantener la estabilidad en zonas afectadas. 	

Horizontes de tiempo:

-  Corto plazo (De 0 a 5 años)
-  Mediano plazo (Más de 5 años hasta 15 años)
-  Largo plazo (Más de 15 hasta 25 años)

A continuación, se detallan el total de activos vulnerables al riesgo climático antes detallado:

TIPO	ACTIVOS O ACTIVIDADES EMPRESARIALES VULNERABLES A LOS RIESGOS	PROBABILIDAD DE FALLA PROMEDIO
Riesgo de Ciclones Tropicales (riesgo físico derivado del cambio climático)	<ul style="list-style-type: none"> • 3 plantas productoras • 9 plantas de agua • 38 CEDIS • El 100% de estos activos están sujetos al riesgo. Cabe destacar que de forma histórica este riesgo no se ha materializado en todos los activos al mismo tiempo. 	1.34% en promedio para el escenario RCP 4.5, y un 1.69% en promedio para el escenario RCP 8.5. Para Bepensa Bebidas, la probabilidad de falla es muy baja. Ver apartado 7.2. Evaluación.



Resiliencia climática

A) Análisis de escenarios relacionados con el clima

Se realizó un análisis de escenarios relacionados con el clima para comprender y evaluar los impactos potenciales de los riesgos climáticos en las operaciones de Bepensa Bebidas, utilizando una variedad de escenarios esperados. Los escenarios de riesgos climáticos físicos se basan en Modelos de Circulación General (GCM, por sus siglas en inglés), con adecuaciones regionales por Modelos Regionales Climáticos (RCM, por sus siglas en inglés), incluidas proyecciones climáticas regionales de las ubicaciones de los activos de Bepensa Bebidas.

El análisis se llevó a cabo como parte de la identificación y evaluación de riesgos y oportunidades climáticas para el año finalizado el 31 de diciembre de 2025, para las actividades descritas en el apartado 2, Modelo de Negocio y Cadena de Valor. El análisis de riesgos físicos se reevaluará cada 5 años o bien cuando los modelos de proyección climática sean actualizados con datos más recientes, para determinar si es necesario actualizar los resultados estimados de las incertidumbres relacionadas con el clima. Por su lado, el análisis de riesgos de transición se reevaluará de forma anual, dada la alta variabilidad en los horizontes regulatorios y tecnológicos. Las medidas de mitigación y adaptación de Bepensa Bebidas se ajustarán si es necesario como respuesta a escenarios climáticos severos, en el largo plazo de acuerdo con el apartado 6.3, Impactos de los riesgos y oportunidades del clima en el modelo de negocio, cadena de valor, estrategia y toma de decisiones, tal y como se indica en el apartado «Capacidad para ajustar o adaptar la estrategia y el modelo de negocio» de esta sección, Bepensa Bebidas tiene la capacidad de intensificar su respuesta si es necesario.

Los escenarios desarrollados reflejan diferentes niveles de intensidad y frecuencia de los riesgos climáticos identificados. El análisis fue realizado con información de los escenarios propuestos y desarrollados por el Panel Intergubernamental sobre Cambio Climático (IPCC) en su quinta (para riesgos físicos, RCP) y sexta evaluación (para riesgos de transición, SSP), los cuales se consideran en la evaluación y se presentarán más adelante. El análisis de escenarios está asociado a los riesgos físicos analizados a través de los incrementos de GEI en la atmósfera para diferentes horizontes temporales. Los horizontes temporales usados en el análisis de escenarios son los correspondientes a los indicados en el apartado 6, Estrategia.

Los supuestos claves que se utilizaron para el análisis de escenarios fueron:

- Políticas y regulaciones relacionadas con el clima en las regiones en las que opera Bepensa Bebidas
- Tendencias macroeconómicas, reputacionales y tecnológicas
- Variables a nivel nacional o regional

Los escenarios desarrollados reflejan diferentes niveles de intensidad y frecuencia de los riesgos climáticos relacionados con las Vías de Concentración Representativas (RCP), utilizadas en la modelización y proyección del clima. Los escenarios climáticos son rutas de concentración representativas que consideran las emisiones de carbono, los patrones de uso de la tierra y las emisiones de otros contaminantes. El número en cada escenario representa la cantidad de energía que se agregará a la atmósfera por las emisiones de carbono en vatios por metro cuadrado.

A continuación, se resumen estos puntos, junto con el impacto de cada escenario en la estrategia y el modelo de negocio de Bepensa Bebidas:

ESCENARIOS	DESCRIPCIÓN DEL NIVEL DE RCP
Escenario 1: Escenario de cambio climático ELEVADO (RCP 8.5)	Representa concentraciones de gases de efecto invernadero y aerosoles que causarían un aumento del efecto radiativo de 8.5 W/m ² para 2100, que es el escenario que se considera generalmente como “de continuidad”, en el que no se toman medidas políticas para mitigar el cambio climático, las emisiones tienen un incremento mantenido, existe un mayor número de contaminantes, y se aumenta el uso y dependencia en combustibles fósiles.
Escenario 2: Escenario de cambio climático MODERADO ALTO (RCP 6.0)	Representa concentraciones de gases de efecto invernadero y aerosoles que causarían un aumento del efecto radiativo de 6.0 W/m ² para 2100, se toman políticas reactivas, existen esfuerzos limitados para mitigar el cambio climático, las emisiones no tienen un incremento grande, y se mantiene el uso y dependencia en combustibles fósiles.
Escenario 3: Escenario de cambio climático MODERADO BAJO (RCP 4.5)	Representa concentraciones de gases de efecto invernadero y aerosoles que causarían un aumento del efecto radiativo de 4.5 W/m ² para 2100, se toman políticas que atienden de mejor forma el cambio climático, existen esfuerzos coordinados para mitigar el cambio climático, las emisiones comienzan a disminuir en años posteriores, se tiene una dependencia menor a los combustibles fósiles.
Escenario: Escenario de cambio climático BAJO (RCP 2.6)	Representa concentraciones de gases de efecto invernadero y aerosoles que causarían un aumento del efecto radiativo de 2.6 W/m ² para 2100, se toman políticas que atienden las causas raíz del cambio climático, existen políticas, leyes y regulaciones para mitigar el cambio climático, las emisiones disminuyen de forma significativa en años posteriores, se tiene una dependencia mucho menor a los combustibles fósiles.



Los efectos identificados en el análisis de escenarios se evaluaron a nivel de la identificación de riesgos y oportunidades relacionados con el clima materiales, por lo que el impacto en el modelo de negocio y estrategia se presentan en el apartado 6, Estrategia.

B) Áreas significativas de incertidumbre

Hay una serie de incertidumbres y juicios que deben hacerse al modelar diferentes escenarios y sus impactos relacionados con el clima. Las áreas significativas de incertidumbre consideradas en la evaluación de su resiliencia climática son las siguientes:

- Los escenarios son representaciones de futuros posibles desarrollados mediante la extrapolación de tendencias actuales y la variación de parámetros clave. Sin embargo, diferentes modelos climáticos pueden proporcionar proyecciones distintas incluso bajo el mismo escenario de emisiones.
- Los paneles, como el Panel Intergubernamental del Cambio Climático (IPCC) asignan afirmaciones de probabilidad (calibradas) a rangos de temperatura global bajo cada escenario climático (como los RCPs o SSPs), existen incertidumbres asociadas a como el cambio climático, incluyendo los efectos derivados de incrementos o decrementos de emisiones de GEI, afectarán la frecuencia e intensidad de los efectos climáticos incluidos en este reporte.

C) Capacidad para ajustar o adaptar la estrategia y el modelo de negocio

La estrategia y el modelo de negocio de Bepensa Bebidas, junto con sus planes y acciones para mitigar riesgos, abarcan una variedad de riesgos relacionados con el clima. Las acciones divulgadas en este reporte son solo aquellas relacionadas con el riesgo climático de Ciclones Tropicales, cuyos efectos han sido históricamente limitado a algunas ubicaciones y no representaron impactos materiales financieros durante 2025. Las medidas de mitigación abarcan adaptaciones, remodelaciones y mecanismos de transferencias de riesgos. El objetivo de Bepensa Bebidas es continuar siendo resiliente frente al cambio climático, por lo que evalúa su capacidad para modificar y adaptar su estrategia y modelo de negocio de la siguiente manera:

ASPECTO	DESCRIPCIÓN
Redistribución, readaptación y mejora de activos	Bepensa Bebidas ha adoptado una serie de actividades de preparación en sus activos como lo es la contratación de seguros contra riesgos de huracán, la adquisición de plantas de generación eléctrica, adaptación de edificios para previsión de huracanes, entre otros; por lo que no anticipa la necesidad de una redistribución, reutilización ni mejora significativa de sus activos en el corto plazo. Como parte de sus iniciativas de innovación para optimizar la eficiencia y sostenibilidad de sus operaciones, se monitorea de forma constante la exposición al riesgo a través del IMCR para contar con una identificación, gestión, y atención adecuada ante los incidentes de la Compañía, particularmente generando equipos de respuesta ante Ciclones tropicales con el principio de protección del entorno y activos empresariales.
Disponibilidad y flexibilidad de los recursos financieros existentes	Bepensa Bebidas mantiene los mecanismos de transferencia de riesgos mediante la contratación de pólizas de seguro, considerando el riesgo residual que no se espera que represente un impacto material para Bepensa Bebidas, evaluando continuamente la disponibilidad y flexibilidad de los recursos financieros que pudieran ser requeridos para atender afectaciones asociadas al riesgo climático materializado.



GESTIÓN DE RIESGOS



En Bepensa Bebidas adoptamos un enfoque proactivo y robusto para la gestión de riesgos, con el objetivo de salvaguardar la integridad de nuestras operaciones y los intereses de nuestros grupos de interés. Nuestra estrategia contempla una evaluación exhaustiva de los riesgos potenciales en todas las áreas del negocio, desde la cadena de suministro hasta la distribución. Mediante un riguroso análisis y la implementación de medidas preventivas y de mitigación, buscamos anticipar y responder de manera eficaz a los desafíos emergentes, garantizando la continuidad y la resiliencia de la empresa en un entorno dinámico y cambiante.

Bepensa Bebidas integra la gestión de riesgos climáticos en su enfoque de gestión de riesgos ya establecido. El objetivo de la integración de la gestión de los riesgos climáticos es contar con la capacidad para identificar, gestionar y monitorear dichos riesgos y mitigar el impacto directo de los mismos en sus operaciones.

Bepensa Bebidas tiene su política de Gestión de Riesgos Corporativa que define la estructura, roles y responsabilidades para gestionar los riesgos relacionados con el clima en todo el negocio mediante sus comités de sostenibilidad (Ejecutivo y Operativo). Un resultado clave de este proceso fue el inicio del ajuste en las definiciones del horizonte temporal para asegurar la alineación entre los riesgos relacionados con el clima y otros riesgos. Los riesgos relacionados con el clima están integrados en el lis-

tado de los riesgos y se evalúan utilizando los mismos criterios de evaluación de riesgos y umbrales aplicados. Por lo tanto, los riesgos relacionados con el clima se priorizan de la misma manera que otros riesgos corporativos materiales.

Los riesgos y oportunidades potenciales relacionadas con el cambio climático se identifican considerando la estructura establecida para los riesgos climático, reflejando una interconexión entre ambos. Los riesgos y oportunidades potenciales se identifican monitoreando el mercado y la cadena de valor, y luego se evalúan por su viabilidad y potencialidad por el Comité Operativo de Sostenibilidad, considerando cualquier nuevo riesgo que puedan introducir. El enfoque para identificar, evaluar, priorizar, gestionar, monitorear y comunicar los riesgos y oportunidades relacionados con el clima es consistente con el proceso de gestión de riesgos corporativo. El proceso está liderado por el Comité Operativo de Sostenibilidad y supervisado por el Comité Ejecutivo de Sostenibilidad. Los riesgos y oportunidades relacionados pueden impactar directa o indirectamente en las operaciones y en todos los componentes de la cadena de valor de Bepensa Bebidas.

El proceso de gestión de riesgos relacionados con el clima se compone de los siguientes pasos:



Identificación

Los riesgos potenciales relacionados con el clima se identifican por medio del monitoreo de nuestro entorno: Legislativo, Político, de la Industria y otros tipos de negocios, además de datos internos como son los procesos existentes de gestión de riesgos, y datos externos como riesgos y oportunidades de entidades similares a Bepensa Bebidas. De forma complementaria, Bepensa Bebidas contó con el respaldo de una Firma de Asesoría con reconocimiento global para identificar, clasificar y validar los riesgos y oportunidades relacionadas con el clima a través de análisis de escenarios climáticos considerando los escenarios descritos en el apartado 6.4, Resiliencia climática. Se consideró un inventario extenso, retomando reportes de la Network for Greening the Financial System (NGFS), reportes de riesgos del sector de Bepensa Bebidas, fuentes públicas de empresas pares, además de información histórica de los riesgos físicos y de transición. De ambos ejercicios, se identificaron un total de 11 riesgos físicos climáticos, 10 riesgos de transición climáticos y 7 oportunidades climáticas; sin embargo, con base en el análisis de materialidad bajo NIIF S1 y NIIF S2, Bepensa Bebidas concluyó que el riesgo de Ciclones Tropicales (riesgo físico derivado del cambio climático) no se considera material cuantitativamente, sin embargo cualitativamente y con el objetivo de demostrar su resiliencia climática y mantener informados a los grupos de interés, se revelará dicho riesgo físico al ser un tema importante para dichos grupos.

Evaluación

El proceso de evaluación de riesgos incorpora factores cualitativos y cuantitativos, y considera la naturaleza, la probabilidad, la magnitud e impacto de los riesgos potenciales relacionados con el clima. Bepensa Bebidas sigue un enfoque estructurado para identificar y evaluar estos riesgos.

La evaluación de riesgos físicos se realizó a partir de la herramienta XDI, determinando la probabilidad de falla y la exposición de cada ubicación analizada. La evaluación considera un análisis de escenarios climáticos, descritos en el apartado 6.4, y se basa en evaluaciones de Modelos de Circulación General y sus adecuaciones a Modelos Climáticos Regionales para simular efectos climáticos en el presente y futuro, que sirven como base para la evaluación.

Por su parte, los riesgos y oportunidades de transición se filtran inicialmente a través de un análisis cualitativo de nivel de impacto contra una probabilidad de ocurrencia. La probabilidad de ocurrencia se adecúa de acuerdo con las variables de cambio de reacción política, ajustes tecnológicos, y ocurrencia previa en las operaciones, en función de los escenarios de la NGFS ajustados al contexto de nuestras operaciones. Por su lado, el nivel de impacto se evalúa de forma cualitativa en 3 niveles, representando una evaluación preliminar de cada riesgo y oportunidad de transición.

Los riesgos y oportunidades climáticas, tanto físicos como de transición, se evalúan a través del equipo de Contraloría, evaluando la probabilidad de ocurrencia de cada riesgo contra el nivel de impacto que genera este riesgo. Los riesgos físicos se evalúan de forma cuantitativa por la probabilidad de falla de cada activo, además del valor en riesgo de estos, para todos los activos analizados.





Se determina el nivel de riesgo total de cada riesgo a través del cruce de las siguientes matrices:

Matriz de evaluación del riesgo y oportunidades

UMBRALES DE IMPACTO FINANCIERO	
Muy Bajo	Del >1% del UAFIR
Bajo	Del 1% al >3% de UAFIR
Moderado	Del 3% al >5% de UAFIR
Alto	Del 5% al >10% de UAFIR
Grave	Mayor al 10% del UAFIR

ESCALA DE PROBABILIDAD	
Muy Improbable	Del 1% al >10%
Improbable	Del 10% al 30%
Posible	Del 31% al 50%
Probable	Del 51% al 80%
Casi Seguro	Del 81% al 100%

ESCALA DE PROBABILIDAD E IMPACTO					
Probabilidad Impacto	Muy baja	Bajo	Moderado	Alto	Grave
Casi seguro	Promedio	Alto	Alto	Muy Alto	Muy Alto
Probable	Débil	Promedio	Alto	Alto	Muy Alto
Posible	Débil	Promedio	Promedio	Alto	Alto
Improbable	Débil	Débil	Promedio	Promedio	Alto
Muy improbable	Muy débil	Débil	Débil	Débil	Promedio

Los riesgos que resulten en un umbral alto o muy alto, son considerados como riesgos materiales. Bepensa Bebidas revisa anualmente los riesgos y oportunidades relacionados con el clima considerando la probabilidad de ocurrencia y el impacto financiero como parte del procedimiento de Gestión de Riesgos y Oportunidades ASG, en el caso exista un cambio significativo en las circunstancias (por ejemplo la introducción de una nueva regulación relacionada con el clima o la adquisición o venta de un negocio) de Bepensa Bebidas, o cambios en las probabilidades de los riesgos con el potencial de interrumpir la capacidad de Bepensa Bebidas para mantener sus operaciones principales, se reevaluarán estos riesgos y oportunidades relacionados con el clima. Los riesgos se evalúan mediante la combinación de su impacto potencial financiero y su probabilidad.



Priorización

Una vez identificados los riesgos y oportunidades relacionados con el clima, Bepensa Bebidas sigue un proceso para priorizarlos y supervisarlos a través de los órganos de gobierno corporativo, quienes los gestionan para su atención continua. Bepensa Bebidas cuenta con un Comité Ejecutivo de Sostenibilidad, como apoyo del Consejo de Administración, el cual se describe en el apartado 5, Gobernanza, y junto con el Comité Operativo de Sostenibilidad se encargan de gestionar los riesgos y oportunidades generales de Bepensa Bebidas.

Los riesgos relacionados con el clima están integrados en el marco general de gestión de riesgos a lo largo de los procesos de toma de decisiones y capturados dentro de las políticas, procedimientos operativos y autoridades delegadas, supervisado por el área de Contraloría y el Comité de Auditoría.

La priorización de los riesgos generales para Bepensa Bebidas es realizada por la contraloría del negocio. Los riesgos relacionados con la sostenibilidad identificados en la evaluación de materialidad se combinan con los riesgos derivados de otras evaluaciones de riesgos en Bepensa Bebidas. Éstos se priorizan en función de la gravedad y la probabilidad, teniendo en cuenta los posibles impactos financieros, las interrupciones operativas y los

cambios regulatorios. Los riesgos identificados como prioritarios por la contraloría del negocio y por los Comités de Sostenibilidad son aprobados por el Consejo de Administración a través del Comité de Auditoría.

Las oportunidades se priorizan en función del impacto potencial, viabilidad y alineación con los objetivos comerciales estratégicos; se evalúan en función de la relevancia para las operaciones comerciales principales de Bepensa Bebidas, el interés de las partes interesadas y el potencial para impulsar la creación de valor. Bepensa Bebidas prioriza las iniciativas que se alinean con el compromiso, metas y objetivos del sistema The Coca-Cola Company.

Administración

Bepensa Bebidas lleva a cabo un proceso para identificar e implementar controles basados en los riesgos y oportunidades relacionados con el clima identificados y los recursos disponibles, utilizando controles que incluyen evitar, mitigar, transferir, remediar, aceptar y aprovechar (oportunidades). Estos controles se integran en el proceso corporativo, tales como aprobaciones de inversiones de capital, gestión de la cadena de valor entre otros.

Monitoreo

Los riesgos y las oportunidades se supervisan individualmente en función de las métricas y objetivos identificados en el apartado 8, Métricas y objetivos. Estas métricas y objetivos son revisados anualmente por cada responsable en conjunto con el área de Contraloría y el Comité de Auditoría.

Los controles internos de Bepensa Bebidas tienen como objetivo organizar la exactitud, confiabilidad e integridad de la información financiera y no financiera, así como el cumplimiento de las leyes, regulaciones y políticas.

Comunicar

Los resultados de la evaluación de riesgos y oportunidades relacionados con el clima son recopilados por el Área de Contraloría para comunicarlos al Consejo de Administración mediante el Comité de Auditoría.



MÉTRICAS Y OBJETIVOS



Bepensa Bebidas presenta métricas y objetivos climáticos que permiten evaluar y medir su exposición y gestión de riesgos y oportunidades asociados al cambio climático. Estas revelaciones buscan apoyar a las partes interesadas en la evaluación del avance de la Compañía hacia la resiliencia climática y la coherencia estratégica con los objetivos de descarbonización.

Las métricas climáticas reveladas se clasifican en métricas intersectoriales y métricas basadas en el Sector Industrial de la NIIF S2 – considerando los requerimientos aplicables al sector de bebidas no alcohólicas.

Los objetivos fijados por Bepensa Bebidas se presentan a continuación:

Riesgo relacionado con el clima	Objetivo asociado	Métrica (Ver Métricas más adelante)
Cambio climático / Huracán y marejada ciclónica	Reducir en un 25 % las emisiones de gases de efecto invernadero de alcance 1 y 2 para el año 2030, tomando como año base 2019, mediante la implementación de iniciativas de eficiencia energética, optimización operativa y transición hacia fuentes de energía de menor intensidad de carbono.	FB-NB-110a.1
	Reducir la intensidad de consumo de energía de las operaciones de manufactura de Bepensa Bebidas en un 3% para el año 2030, tomando como año base 2019, mediante la implementación de tecnologías energéticamente más eficientes, la optimización de procesos productivos y logísticos, y el fortalecimiento de la gestión energética en instalaciones de fabricación, centros de distribución y almacenes (contribución para el objetivo de la baja de emisiones Alcance 1).	FB-NB-130a.1
	Reducir en 3% el uso de agua por litro de bebida producida para 2030 en 1.30 Litros de Agua/Litros de Bebida.	FB-NB-140a.1

Estos objetivos, que se presentan a continuación, son aplicables a toda la entidad:

a. Reducir en un 25 % las emisiones de gases de efecto invernadero de alcance 1 y 2 para el año 2030, tomando como año base 2019.

El objetivo está asociado al riesgo físico crónico por aumento en la temperatura media y en la frecuencia de días con calor extremo, el cual puede generar un incremento estructural en la demanda energética para climatización, mayores costos operativos y presión sobre la eficiencia energética de las plantas y CEDIS.

Este objetivo aplica a toda la operación bajo control operativo de Bepensa Bebidas.

Información adicional para el objetivo de emisiones de GEI

De acuerdo con lo requerido por la NIIF S2, a continuación, se presenta información sobre el objetivo asociado a la reducción del 25% total de las emisiones de gases de efecto invernadero de Alcance 1 y 2, el cual se desglosa de la siguiente forma:

- **Bepensa Bebidas se compromete a reducir sus emisiones de Alcance 1 en 17% respecto al total de emisiones para el 2030, considerando una línea base del año 2019.**
- **Bepensa Bebidas se compromete a reducir sus emisiones de Alcance 2 en 8% respecto al total de emisiones para el 2030, considerando una línea base del año 2019.**

GEI cubiertos:	Dióxido de Carbono (CO ₂), Metano (CH ₄), Óxido Nitroso (N ₂ O), Hexafluoruro de Azufre (PF ₆), Hidrofluorocarbonos (HFC's).
Alcance:	1 y 2
Objetivo	Emisiones brutas
Enfoque de descarbonización sectorial:	No. No aplicable.
¿En qué medida y manera el logro del objetivo se basa en el uso de créditos de carbono?	Para este objetivo, no aplica.
Esquemas de verificación para los créditos de carbono:	N/A
Detalles sobre los créditos de carbono:	N/A
Otros factores adicionales para la credibilidad e integridad del uso de créditos de carbono:	N/A

Ver métricas intersectoriales y basadas en el Sector Industrial de la NIIF S2.



b. Reducir la intensidad de consumo de energía de las operaciones de manufactura de Bepensa Bebidas en un 3% para el año 2030, tomando como año base 2019

El objetivo está asociado al cambio climático por aumento en la temperatura media y días calientes, el cual puede generar incrementos en el consumo energético y costos operativos. Ver métricas basadas en el Sector Industrial de la NIIF S2.

c. Reducir en 3% el uso de agua por litro de bebida producida para 2030 en 1.30 Litros de Agua/Litros de Bebida.

El objetivo está directamente asociado con el cambio climático, particularmente aquellos vinculados con la disminución en la disponibilidad de aguas en las regiones donde opera Bepensa Bebidas.

La gestión eficiente del recurso hídrico es un elemento clave para fortalecer la resiliencia operativa frente al cambio climático, ya que la falta de agua puede afectar la continuidad de las operaciones, incrementar costos de producción y generar impactos negativos en la cadena de suministro.

Este objetivo también contribuye a mitigar riesgos de transición, al responder de manera proactiva a una mayor presión regulatoria, expectativas de clientes y comunidades, y a estándares internacionales que exigen un uso responsable y sostenible del agua en sectores intensivos como el de bebidas. Reducir la intensidad hídrica refuerza la alineación de Bepensa Bebidas con las mejores prácticas del mercado, mejora la eficiencia operativa y apoya el cumplimiento de compromisos ambientales a largo plazo. Ver métricas basadas en el Sector Industrial de la NIIF S2.



Métricas intersectoriales

a) Emisiones de Gases de efecto invernadero de las operaciones

En cumplimiento de los requerimientos establecidos en la NIIF S2, Bepensa Bebidas mide sus emisiones de gases de efecto invernadero de conformidad con el estándar del Protocolo GEI e IPCC AR6, con cumplimiento regulatorio nacional de acuerdo con la legislación mexicana (DOF, LGCC, CONUEE) y dominicana (Ministerio de Ambiente, Ministerio de Energía y Minas), aplicando el enfoque de control operativo. Se tiene una cobertura completa del inventario, mediante el uso de estimaciones cuando no existen mediciones directas. Se utiliza la línea base de 2019 de acuerdo con las directrices de The Coca-Cola Company para medir nuestro progreso de las métricas relacionadas con emisiones GEI.

Este enfoque ha sido seleccionado debido a que permite a la Bepensa Bebidas a distinguir entre las emisiones derivadas de actividades que se encuentran bajo su control operativo (Emisiones Alcance 1) –entendido como la autoridad para definir e implementar políticas operativas– y aquellas emisiones provenientes de actividades realizadas dentro de la cadena de valor, sobre las cuales Bepensa Bebidas no ejerce control operativo, pero sí puede tener influencia (Emisiones Alcance 2).

El ejercicio 2025 representa el primer año de reporte de Bepensa Bebidas bajo NIIF S1 y NIIF S2. En este contexto, la Compañía ha hecho uso del alivio transitorio contemplado en dichos estándares, por lo que no se presenta información comparativa. Las emisiones de GEI se revelan en base bruta, sin considerar compensaciones, y se expresan en toneladas métricas de dióxido de carbono equivalente (tCO₂e).

Revelación	Unidad	Línea base de 2019	Año de reporte (2025)
Emisiones totales de GEI, basadas en mercado	Toneladas de CO ₂ e	75,066	58,638
Emisiones de Alcance 1*	Toneladas de CO ₂ e	44,791	40,915
Emisiones de Alcance 2:* Basadas en mercado	Toneladas de CO ₂ e	30,275	17,723
Emisiones de Alcance 2:* Basadas en ubicación	Toneladas de CO ₂ e	46,636	38,730
Intensidad de emisiones	Gramos de CO ₂ e por litro de bebida producida	22.57	16.29
Emisiones de Alcance 3**	Toneladas de CO ₂ e	Ver apartado 1.4 Adopción de las Normas NIIF de Información a Revelar sobre Sostenibilidad y disposiciones transitorias.	

*No se incluye las emisiones Alcance 1 y 2 de las otras participadas como asociadas y subsidiarias, al no ser materiales para su revelación.

**Las Emisiones de GEI Alcance 3 no se revelan en nuestro primer informe de sostenibilidad de acuerdo con los alivios de primer año de adopción. Ver apartado 1.4 Adopción de las Normas NIIF de Información a Revelar sobre Sostenibilidad y disposiciones transitorias.

El desglose de emisiones de Alcance 1 por fuente de emisión se desglosa de la siguiente forma:

- Actividades de manufactura: 7,007 tCO₂e
- Flota vehicular: 33,908 tCO₂e





Metodologías de cálculo de emisiones de Alcance 1 y Alcance 2

Las emisiones de Alcance 1 comprenden todas las emisiones directas generadas por las instalaciones y los vehículos propiedad de Bepensa Bebidas. Dichas emisiones se calcularon utilizando datos de actividad, tales como volúmenes de recarga de refrigerantes y consumo de gas natural y combustibles, los cuales se multiplicaron por los factores de emisión correspondientes, obtenidos de fuentes reconocidas y apropiadas.

Las emisiones de Alcance 2 corresponden a emisiones indirectas asociadas a la electricidad y refrigeración adquiridas por Bebida Bepensa. Para su medición, Bepensa Bebidas utilizó el método basado en la ubicación (location-based), es decir las emisiones bajo este enfoque se estiman utilizando el factor de emisión de red o factor de emisión nacional publicado por la autoridad competente. Se reportan así mismo las emisiones con el método basado en mercado (market-based) mostrando el compromiso de Bepensa con las emisiones de GEI. Para este segundo método, se aplican factores de emisión basados en acuerdos contractuales o específico de nuestros proveedores de energía (por ejemplo, generación de ingenios azucareros); en ausencia de un factor específico del proveedor se aplica el factor de red o nacional. Los cálculos se realizaron con base en las facturas de los proveedores de energía, multiplicadas por los factores de emisión aplicables, obtenidos de fuentes confiables. Durante el período de reporte, se utilizaron instrumentos contractuales tales como acuerdos de compra de energía, reflejados en nuestras emisiones basadas en mercado.

En aquellos casos en los que las facturas de los proveedores no coincidieron exactamente con el período de reporte, el consumo energético fue prorrateado para reflejar de manera adecuada la actividad correspondiente. Asimismo, cuando no se contó con datos de actividad energética para un período específico, las emisiones se estimaron utilizando información de consumo energético por metro cuadrado de edificios u operaciones comparables dentro del portafolio de Bepensa Bebidas.

b) Cantidad y el porcentaje de activos o actividades vulnerables a los riesgos físicos relacionados con el clima

Ver apartado, 6.3.2. Efectos actuales y previstos en la estrategia y toma de decisiones.

c) Despliegue de capital

Al 31 de diciembre de 2025, Bepensa Bebidas no cuenta con un plan específico de inversión o de despliegue de capital diseñado para gestionar de manera directa los efectos financieros previstos de los riesgos relacionados con el clima identificados. En consecuencia, a la fecha de reporte, Bepensa Bebidas no ha asignado capital para medidas de mitigación, adaptación o resiliencia climática que estén explícitamente vinculada al riesgo climático revelado en este informe.

Bepensa Bebidas reconoce la importancia de integrar las consideraciones climáticas en sus procesos de planeación financiera y de toma de decisiones de inversión, por lo que continúa evaluando sus riesgos y oportunidades relacionados con el clima y considerando cómo es-

tos podrían influir, en el futuro, en sus decisiones de asignación de capital, incluyendo inversiones en eficiencia operativa, infraestructura, tecnologías o iniciativas relacionadas con la transición climática y la resiliencia a largo plazo.

d) Precios internos de carbono

Al 31 de diciembre de 2025, Bepensa Bebidas no ha establecido ni aplica un precio interno al carbono para la evaluación de proyectos de inversión, la planeación financiera, la medición del desempeño ni la gestión de riesgos relacionados con el cambio climático. En consecuencia, las decisiones de negocio actuales no incorporan un costo explícito o implícito asociado a las emisiones de gases de efecto invernadero.

e) Remuneración

Actualmente, Bepensa Bebidas no dispone de remuneración ligada a métricas de sostenibilidad, ya que este es el primer ejercicio en el que la empresa está profundizando en el análisis de riesgos y oportunidades relacionados con la sostenibilidad. La prioridad en esta etapa inicial es concluir dicho análisis de manera rigurosa y completa, lo que permitirá identificar los indicadores más relevantes y alineados con la estrategia corporativa para que, en ejercicios futuros y en caso de requerir, puedan integrarse progresivamente métricas de sostenibilidad y clima en los sistemas de evaluación del desempeño y, en su caso, en los esquemas de remuneración.



Métricas basadas en el Sector Industrial de la NIIF S2

Para supervisar los objetivos climáticos, se utilizaron las métricas establecidas en la Guía basada en el Sector Industrial sobre la Implementación de Información a Revelar relacionada con el Clima de NIIF S2 (Guía por industria de NIIF S2) y Norma SASB – FB-NB – Versión 2023-12, se identificaron las métricas relevantes para el modelo de negocio de Bepensa Bebidas. Este análisis se llevó a cabo como parte del proceso de evaluación de materialidad, de modo que todos los aspectos relevantes fueran identificados, tanto desde una perspectiva de riesgos y oportunidades como desde una perspectiva de revelación.

Como resultado de este análisis, se incluyen en tablas las métricas materiales para Bepensa Bebidas según la Guía basada en el Sector Industrial sobre la Implementación de Información a Revelar relacionada con el Clima de NIIF S2 (NIIF S2 IBG) Volumen 24 – Bebidas no alcohólicas. De acuerdo con la exención de transición en NIIF S1, Bepensa Bebidas no ha presentado información comparativa en este período de reporte.

A) Métricas de gestión del combustible de la flota

Bepensa Bebidas genera emisiones directas de gases de efecto invernadero (GEI) de Alcance 1 derivadas principalmente de dos fuentes operativas:

- La flota vehicular utilizada para la distribución de productos.
- Las instalaciones de fabricación y embotellado, que incluyen procesos térmicos, consumo de combustibles y sistemas de refrigeración industrial.

Dentro del sector de bebidas, los equipos de refrigeración –tanto en plantas como en unidades de transporte refrigerado– representan una proporción significativa de las emisiones directas, debido al uso de refrigerantes con potencial de calentamiento global y al consumo energético asociado.

El uso más eficiente del combustible puede reducir costos, mitigar la exposición a la volatilidad de los precios de los combustibles fósiles y limitar las emisiones derivadas de la producción, almacenamiento y transporte de productos. Los ahorros operativos a largo plazo y la reducción del riesgo de regulación pueden compensar los desembolsos de capital a corto plazo en flotas de bajo consumo y tecnologías más eficientes desde el punto de vista energético.

Objetivo asociado

Reducir en un 25 % las emisiones de gases de efecto invernadero de alcance 1 y 2 para el año 2030, tomando como año base 2019, mediante la implementación de iniciativas de eficiencia energética, optimización operativa y transición hacia fuentes de energía de menor intensidad de carbono.

A continuación, se detalla las métricas relacionadas con el consumo de combustible:

Tópico de Métrica	Componentes de la Métrica	Métrica	Unidad de medida	Código SASB
Administración del Combustible de Flota	Combustible consumido por la flota,	Bepensa México: 327,735.96 Bepensa Dominicana: 112,078.07	Gigajulios (GJ),	FB-NB-110a.1
	Porcentaje renovable	0% No se consume combustible renovable	Porcentaje (%)	FB-NB-110a.1



B) Métrica de gestión de la energía

Bepensa Bebidas requiere cantidades significativas de energía para operar sus instalaciones de fabricación y embotellado, centros de distribución y almacenes, así como para el funcionamiento de equipos de refrigeración industrial y comercial. En este contexto, la energía constituye un insumo operativo crítico y una fuente relevante de emisiones de gases de efecto invernadero (GEI).

Bepensa Bebidas adquiere energía renovable para el abastecimiento energético de sus operaciones. La generación de esta energía contribuye positivamente a mitigar los impactos ambientales, incluyendo el cambio climático y la contaminación atmosférica, los cuales benefician la continuidad operativa, los costos y la resiliencia de Bepensa Bebidas.

Objetivo asociado

Reducir la intensidad de consumo de energía de las operaciones de manufactura de Bepensa Bebidas en un 3% para el año 2030, tomando como año base 2019, mediante la implementación de tecnologías energéticamente más eficientes, la optimización de procesos productivos y logísticos, y el fortalecimiento de la gestión energética en instalaciones de fabricación, centros de distribución y almacenes (contribución para el objetivo de la baja de emisiones Alcance 1).

A continuación, se detalla las métricas relacionadas con el consumo de energía:

Tópico de Métrica	Componentes de la Métrica	Métrica	Unidad de medida	Código SASB
Administración de la Energía	(1) Energía operativa consumida	Bepensa México: 250,580.96 Bepensa Dominicana: 84,906	GGigajulios (GJ)	FB-NB-130a.1
	(2) porcentaje de electricidad de la red	Bepensa México: 20% Bepensa Dominicana: 93%	Porcentaje (%)	FB-NB-130a.1
	(3) porcentaje renovable	Bepensa México: 80% Bepensa Dominicana: 7%	Porcentaje (%)	FB-NB-130a.1





C) Métricas de gestión del agua

El consumo y la susceptibilidad de la contaminación del acuífero en la península de Yucatán generando restricciones en la disponibilidad del agua, son áreas de riesgo para Bepensa Bebidas, sin generar un impacto financiero material para las perspectivas de la Entidad al 31 de diciembre de 2025, sin embargo, dada su dependencia a procesos de producción intensivos en agua se revela y se llevan a cabo acciones de reciclaje de agua. La disponibilidad, calidad y acceso al agua son fundamentales para mantener la resiliencia de la cadena de suministro y la continuidad operativa a largo plazo.

Las operaciones dependen exclusivamente de agua dulce, que incluye agua subterránea, agua superficial y agua de terceros obtenida de proveedores municipales locales. La Compañía no utiliza agua salada ni agua producida, por lo que se excluyen de las métricas.

El tratamiento adecuado de las aguas residuales constituye un componente crítico dentro de nuestros procesos de gestión del recurso hídrico y forma parte de las actividades implementadas para mitigar riesgos relacionados con la disponibilidad y calidad del agua en nuestras operaciones. Dado que las plantas embotelladoras utilizan volúmenes significativos de agua, la Compañía ha establecido procedimientos para mejorar la eficiencia en el uso del agua, incrementar los niveles de reciclaje y asegurar la disposición segura y conforme a la regulación aplicable.

La mejora progresiva en la gestión del agua y el tratamiento del agua contribuye a reducir costos operativos, disminuir la exposición a riesgos físicos y regulatorios.

Objetivo asociado

Bepensa Bebidas tiene como objetivo de reducir en 3% el uso de agua por litro de bebida producida para 2030 en 1.30 Litros de Agua/Litros de Bebida.

A continuación, se detalla las métricas relacionadas con el agua:

Tópico de Métrica	Componentes de la Métrica	Métrica	Unidad de medida	Código SASB
Administración del agua	(1) Total de agua consumida; (2) porcentaje de cada uno en regiones con estrés hídrico de línea base Alto o Extremadamente Alto	Bepensa México: 3,112.03 Bepensa Dominicana: 751.89	Miles de metros cúbicos (m³), Porcentaje (%)	FB-NB-140a.1





D) Métricas de la actividad propia de Bepensa Bebidas

A continuación, se detalla las métricas relacionadas con las actividades propias de Bepensa Bebidas:

Tópico de Métrica	Componentes de la Métrica	Métrica	Unidad de medida	Código SASB
Métricas de Actividad	Volumen de productos vendidos (Litros vendidos / 100)	Bepensa México: 20,436,964 Bepensa Dominicana: 4,149,998	Millones de hectolitros (Mhl)	FB-NB-000.A
Métricas de Actividad	Número de instalaciones de producción	Bepensa México: 11 instalaciones Bepensa Dominicana: 1 instalación		FB-NB-000.B
Métricas de Actividad	Kilómetros totales recorridos por flota México	27,094,446	Kilómetros	FB-NB-000.C
Métricas de Actividad	Kilómetros totales recorridos por flota República Dominicana	5,389,995	Kilómetros	FB-NB-000.C





HECHOS POSTERIORES DEL PERIODO SOBRE EL QUE SE INFORMA

No se han producido transacciones, otros eventos y condiciones después del cierre del periodo de reporte y antes de la fecha de autorización de emisión del presente documento que deban ser revelados en el presente Informe Anual de Sostenibilidad.



Bepensa
Bebidas